

106 年度私立技專校院整體發展獎勵補助經費支用計畫書(核定版)

(請加蓋學校關防) 學校	 僑光科技大學		校長簽章		
				填表單位	研究發展處

學校聯絡人

姓名：\_\_\_\_\_ 吳津貞 \_\_\_\_\_ 單位及職稱：\_\_\_\_\_ 組員 \_\_\_\_\_

電話：\_\_\_\_\_ (04)27016855 分機 1508 \_\_\_\_\_ 傳真：\_\_\_\_\_ (04)27075420 \_\_\_\_\_

E-mail：\_\_\_\_\_ rd@ocu.edu.tw \_\_\_\_\_

# 目錄

壹、學校現況 .....	1
一、學校現有資源.....	1
二、學校發展方向及執行重點特色.....	4
三、本（ <b>106</b> ）年度發展重點.....	7
貳、支用計畫與學校整體發展規劃之關聯 .....	11
一、資本門支用項目與學校整體發展規劃關聯性.....	11
二、經常門支用項目與學校整體發展規劃關聯性.....	17
參、經費支用原則 .....	20
一、經費分配原則與程序.....	20
二、相關組織會議資料及成員名單.....	21
三、獎勵補助經費支用相關辦法或制度.....	24
肆、以往執行成效 .....	25
一、近三年（ <b>102~104</b> ）經常門改善教學及師資結構情形.....	25
二、近二年（ <b>104~105</b> ）資本門電腦周邊及電子化教學設備採購數量及經費統計.....	26
三、近三年已建立之學校特色.....	26
伍、預期成效 .....	32
一、本年度規劃具體措施.....	32
二、預期實施成效.....	32
陸、檢附 106-107 校務發展計畫書乙份 .....	42

## 圖目錄

圖 1：校園現有網路架構 .....	3
圖 2：僑光科技大學校務發展架構圖 .....	4
圖 3：專業化教學發展策略 .....	5
圖 4：僑光科技大學國際化理念 .....	6
圖 5：子計畫及其執行單位關聯圖 .....	12
圖 6：子計畫與校務發展特色關聯度 .....	13
圖 7：歷年實務教師與助理教授以上師資比例 .....	25
圖 8：101-105-1 學年度入學學生英語畢業門檻通過率.....	27
圖 9：英文專業字彙資料庫 .....	28
圖 10：學生參加競賽獲獎照片 .....	31

## 表目錄

表 1：圖書軟體資源現況 .....	1
表 2：105 學年度新生來源區域分析表 .....	3
表 3：雲端化與行動化資訊服務提升計畫 .....	9
表 4：106 年度工作重點與校務發展計畫關聯性 .....	13
表 5：106 年度經常門工作重點與校務發展計畫關聯性 .....	17
表 6：102-104 年度獎勵補助教師成果統計表 .....	25
表 7：102-105-1 學年度語言診療室使用狀況.....	28
表 8：106 年度資本門工作重點與預期成效 .....	32
表 9：106 年度經常門工作重點與預期成效 .....	39

## 壹、學校現況

### 一、學校現有資源

#### (一) 師資結構

本校現有教授 10 人、副教授 78 人、助理教授 78 人、講師 57 人，合計 223 人(其中專業技術人員 19 人)，助理教授以上師資比例為 74%，具博士學位師資比例為 60%，兼任教師 237 人(其中專業技術人員 26 人)，全校生師比值 26.6，日間生師比值 20.3。

#### (二) 圖書軟體資源

為了提供師生充足的教學及研究資源，圖書館不斷建置多元化館藏資料及 e 化設備，增加本校師生多重管道使用電子資源，滿足讀者便利的獲取書刊資源。此外，本校更積極加入電子書合作聯盟、CONCERT 等館際合作組織或計畫，迅速提升電子書及資料庫的數量和品質，提供全校師生使用。截至 104 學年度止，館藏概況統計如表 1。

表 1：圖書軟體資源現況

圖書	中文圖書	185,126	冊
	西文圖書	36,439	冊
電子書	電子書	120,506	冊
期刊 (含贈刊)	中文現期期刊	405	種
	外文現期期刊	124	種
	裝訂期刊	14,213	冊
	電子期刊	79,999	種
	報紙	12	種
多媒體資料	錄音資料、影音資料	10,208	件
資料庫	線上資料庫	74	種
	光碟版資料庫	5	種

註：數據統計基準日為 105 年 7 月 31 日

#### (三) 教學設備

##### 1. 電腦資源設備

本校由資訊中心規劃管理電腦教學設備，先依據各系、學院發展特色需求與本校「校務發展計畫」進行整合、採購與維護，以達到資源運用的綜效，讓師生能有充實的教學設備進行實習、教學與研究的多元化學習。

電腦教室建置部份依各系、學院發展特色需求建置電腦教室，圖資大樓八樓內有 3 間電腦教室可供全校師生共同使用，每間電腦教室均配有廣播教學系統及擴音設備，輔助教師教學上課。電腦教室除提供學校資訊基礎課程、專業課程實習使用外，亦接受全體師生、學生社團的教學活動申請或校內行政、教學單位與校外廠商舉辦活動之借用。其中除 1 間作為電腦教學使用，另規劃(8809)電腦教室作為學生自由上機教室，學生全日(星期一至星期五 9:00AM~21:45PM)均可憑學生證使用，使學生在課餘時段也可借用電腦作演練或學習。為維持安靜的教學品質，設置(8820)為列印輸出中心，同學們可藉由悠遊卡使用黑白或彩色的列印設備。為輔導及鼓勵學生考取電腦專業證照，設置(8808)為 TQC 練習教室。

## 2. 校園現有網路

本校校園現有網路規劃如圖 1 所示，規劃重點共 5 項，包括(1)網路骨幹、(2)校園無線網路、(3)宿舍網路、(4)校園資通安全、(5)校務行政資訊化推動。

### (1)網路骨幹

- A. 以 Cisco6509 為核心的 GigaBit 光纖網路提供快速而穩定的通訊環境。
- B. 建置有網路管理、流量分析、防火牆、Layer 7 網管及網路監測等各類功能之軟、硬體設備。
- C. 網路連線認證、MAC(Media Access Control)驗證、頻寬管理之自動化，網路流量導流與負載平衡機制之自動化，流量異常偵測與防制措施。

### (2)校園無線網路

目前已建置 100 台(以上)無線網路橋接器(AccessPoint) 提供全校師生線上教學與線上點名系統使用；無線上網之服務訊號涵蓋率達校園教學區域 96%以上。

### (3)宿舍網路

- A. 宿舍網路限制 FTP Server 及 HTTP Server 等服務，以避免學生架設非法網站造成侵害智慧財產權或其他事件之產生。
- B. 宿舍網路使用 Layer 7 網管設備(GSI 100)檢視所有 HTTP 連線，以進行色情及暴力網站之過濾，同時進行宿舍網路流量管控。
- C. 本校利用 IPS 管理系統進行網路流量之異常偵測，對現有之病毒防制與攻擊行為皆有一定的防護能力。
- D. 汰換舊設備為網管型 L2 交換器並配合 L7 管理系統，以利整體網路負載之管理，提升宿舍網路服務品質。

### (4)校園資通安全

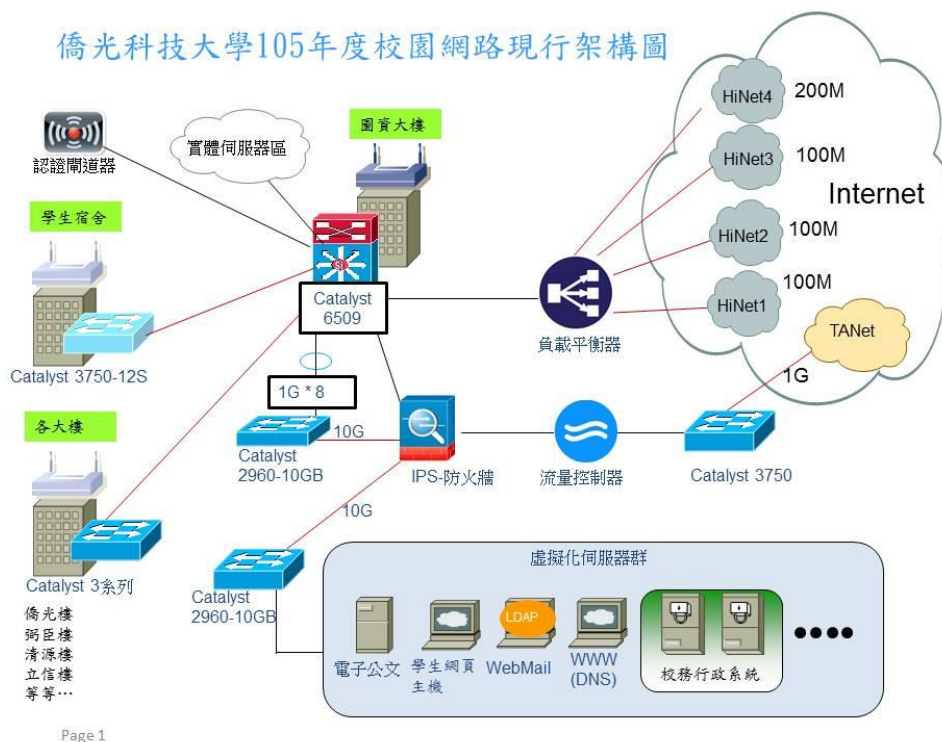
- A. 本校利用 IPS 防火牆管理系統進行網路流量之異常偵測，對現有之病毒防制與攻擊行為皆有一定的防護能力。
- B. 提升 Class C 網段數目，目前共有 80 個 Class C 網段可分配固定 IP 給全校電腦設備使用，增加資安控管的方便性。

### (5)推動校務行政資訊化

目前均依行政需求開發新功能並持續維護系統。子系統功能如下：

- A. 教務系統：包括招生管理、新生管理、學籍管理、成績管理、畢業審查、課程管理、課務管理、線上選課、扣考及預警管理、考試管理、專題管理、證照管理、教學評量、體育興趣選項。
- B. 學務系統：包括導師管理、班級幹部管理、缺曠管理、獎懲管理、操行管理、社團管理、工讀生管理、兵役管理、就學貸款、獎學金、宿舍管理。
- C. 人事系統：包括人事管理、保險、差勤、教職員考核、薪資。
- D. 總務系統：包括管理請購、管理採購、管理驗收、管理財產/列管物品、管理物品庫存、管理修繕、管理出納。
- E. 會計系統：包括管理預算、管理決算、管理請款。

僑光科技大學105年度校園網路現行架構圖



Page 1

圖 1：校園現有網路架構

## (四) 新生來源分析

本校 105 學年度入學新生共 2,857 人，新生來源以中部區域為主，約佔 93.52% 以上，其次為北部、南部、境外及東部區域。新生來源區域分析表如表 2 所示。

表 2：105 學年度新生來源區域分析表

(基準日：105 年 09 月 21 日)

學制 \ 區域	中部	北部	南部	境外	東部	各學制人數小計
日四技	1382	93	60	13	2	1550
夜二技	60	1				61
夜二專	11					11
夜四技	1107	11	5			1123
夜研究所	19					19
研究所	28					28
職二專	7					7
職四技	20					20
產學四技	38					38
各區人數小計	2672	105	65	13	2	2857
各區百分比	93.52%	3.68%	2.28%	0.46%	0.07%	100.00%



## 二、學校發展方向及執行重點特色

本校依據創辦人陳積中先生之辦學理念，秉持「明、誠、立、信」之校訓精神，以教授商學與管理、觀光與餐旅以及設計與資訊之專業知識為主軸，配合技職再造總體規劃訂定「重視產學鏈結、服務創新的應用型科技大學」為校務發展定位，透過「專業化」、「實務化」、「全人化」與「國際化」四大方向等機制特色，以培養兼具專業就業、品德與英語就業力之學生。同時配合國家教育政策與地方發展需求，致力於提昇技職教育學習環境與學子生涯發展策略，落實培育專業與人文兼備之技術人才，據以貢獻國家及服務社會，並期許成為『中部最佳私立科技大學』。

人力資源的培育攸關產業發展長期競爭力，也決定國家整體的競爭力。近年來，本校更前瞻於國內產業結構的變遷，積極配合教育部務實致用的育才政策方針，從商管尖兵搖籃跨越觀光餐旅與設計資訊人才之培育，持續扮演技職教育的先鋒。爰此擬定本校自我定位及目標如下：

學校定位：培養商管、觀餐與設資等專業人才的應用型科技大學

學校目標：成為落實產學鏈結、服務創新的優質科技大學

為了達成前述之定位與辦學目標，本校整合商學與管理、觀光與餐旅暨設計與資訊等三個領域學院的教學研究資源，擬訂專業創新、產學鏈結、全人涵養與國際移動等四大策略方針，並密切配合四大策略落實執行之，以完備專業化、實務化、全人化、國際化之辦學特色。整體校務發展架構圖如圖 2 所示，並就發展策略依序詳述如后：

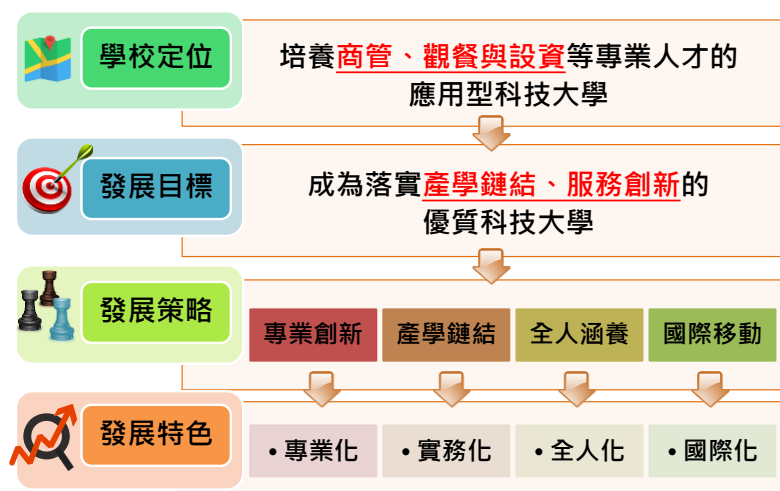


圖 2：僑光科技大學校務發展架構圖

### 1. 專業創新策略

配合政府產業政策的發展和就業市場的需求，本校根據學生的專業與學習能力，務實設計就業職場需求的課程，配合業界師資協同教學，務必讓學生學到可以實用的技術與知識。專業化教學行動架構圖如圖 3 所示。旨在因應社會結構之轉變，致力於『推廣服務創新理念，厚實職業教育基石』之願景，以『以專業與品德為核心，輔以國際及人文素養之訓練，培育具就業力之職場尖兵』為使命，同時透過『強化學生專業程度、國際競爭力、人品道德與提升學生就業力-培育服務創新人才』之教育目標，以『彈性英語課程』、『產學鏈結』，延續『就業學程』、『訂單式課程』、『業師共編教材』、『全面校外實習』、『推動創新與創業課程』、『產業認可且有效力之證照』與『強化國際競



爭力』方式，落實以『學生學習成果』為導向，『企業需求』為目標，建構符合產業需求之品德兼優學生、並推動課程發展與檢核機制，協助落實教學品保之外，更透過調查產業人才核心能力與指標，聚焦課程與師資調整，並且加強「英語能力」，以「培養學生優質競爭力與國際觀」達到「職場就業」為首要目標。

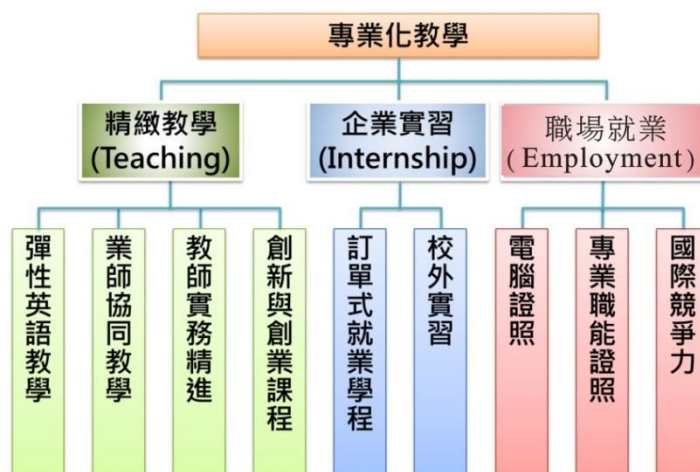


圖 3：專業化教學發展策略

## 2. 產學鏈結策略

為了縮短學用落差，本校特別重視與產業進行鏈結，在「教學→實習→就業」(Teaching→Internship→Employment, TIE system)的系統架構中，讓學生的學習、實習和就業都能與產業結合。建置產學合作服務行銷之理念，強調各教學單位之合作，採取整合各學院內或跨學院之資源，針對各相關產業之現況及發展，聯結外部資源，產學同心協力共同發展出跨系所、跨學院、甚至跨校之「專業群組」模式，針對特定技術領域，以團隊服務導向的產學合作模式，直接與廠商作專業及深入之溝通，以有效發揮本校整體研發之能量。透過「產業鏈結」的策略，致力與產業接軌，積極引進業界資源，鼓勵教師進入產業界，讓學生能「學用合一」，同時善盡本校「社會公民」的責任。為能有效促進學生就業，透過推動畢業前就業、辦理就業媒合活動與開設創新、創業發展課程，協助學生就業與創業以達成提升僑光學生就業力(Employability)與就業率(Employment Rate)目標。其主要發展包括：落實校外實習及積極就業促進之策略。

- (1)落實校外實習：加強與產業需求鏈結，以落實技職教育「務實致用」辦學理念，有效縮短學用落差，使學生提早體驗職場，建立正確工作態度，以利學生進行職涯發展探索。
- (2)積極就業促進：積極創造就業媒合機會與提供就業情報，辦理校園徵才、專案徵才、就業講座及雇主座談會，並不定期提供就業資訊。同時結合中彰投就業服務站補助計畫、台中市政府勞工局和經濟部工業局等舉辦之活動，以鼓勵學生及早投入職場提升就業率。每年定期舉辦校園徵才活動，以搭起僑光學生與廠商間橋樑，讓即將畢業同學藉由參加活動認識職場，提升學生就業力與就業率。

## 3. 全人涵養策略

本校重視全人教育及服務學習，同時將品德課程分成學生品德、公民品德和職業品德三大領域，分別設計不同的課程執行之。品德教育乃教育的基礎工程，需兼顧品質、品味、品格及知善、好善、行善的全人教育。然而，隨著科技的進步，資訊傳導迅速，社會產生急遽的變化，學校教育也在多元的刺激與衝撞下開創出不同的風貌，卻也衍生出傳統與現代、科技與人文，以及精神與物質等議題的矛盾，進而造成道德觀念的改變與削弱、青年的道德價值觀日益淡薄，伴隨產生逐漸惡化的偏差行為。有鑑於家

庭、社會及學校教育的教化功能日漸式微，如何有效結合學校、家庭與社會，重建學生生活倫理，奠定良好品德教育之基礎將是刻不容緩之任務。本校遂訂定「全人化」為校務發展的特色之一，期能透由課程與生活學習，強化本校師生之道德與倫理觀念，進而凝聚公眾之共識與規範，使校園、家庭及社會均能趨向良善之發展。

此外，同步強化「倫理道德」的通識教育，透過整體發展品德教育的推動，期使能再強化師生之道德與倫理觀念，落實校訓的核心價值。透過導師會議、行政會報及校務會議等程序，將品德教育列入校務發展重點項目。茲將目標分成近程、中程及遠程三階段；透過循序漸進的學習方式，將品格教育融入教學與學生生活中，養成師生良好的品德與健全之人格。茲將目標分述如下：

- (1)近程目標：讓學生深入認識品格教育，培養學生自省與實踐之能力。將品德教育列為校務發展重點，各處室積極推動各相關活動，廣化品德教育，期能使學生了解品德教育的意義。
- (2)中程目標：學生透過自我實踐，進而產生主動關懷他人、熱心服務之良好生活態度。質與量的全面提升，對服務學習有一定的認知，並將服務學習納入學習課程中，在服務的過程中體會生命的意義。
- (3)遠程目標：在服務學習的過程中，感受到品格教育的重要性，進而推廣至家人、社會。藉各項活動深化品德教育，結合家長、社區、社會資源等對生命教育及服務課程提供更深入的學習機會。同時俱備服務熱忱與主動關懷的態度。

#### 4. 國際移動策略

21 世紀的產業發展與就業市場已充分朝向全球化，本校將強調學生的英語能力及提升其「移動力(mobility)」，包括境外移動學習能力與境外實習之國際移動力，以強化國際化人力資源的競爭優勢。國際化策略理念，如圖 4 所示：以聚焦「服務創新」領域作為主題教育交流，透由學習面、資源面與課程面等資源並結合情境式雙語教學，以強化國際企業實習交流機制，有效推動國際接軌與就業國際化競爭力。具體發展目標包括：

- (1)藉由國際化交流相關計畫之申請以達到國際接軌的相關經費支援。
- (2)規劃舉辦國際性交流活動提供本校師生參與學術及國際化活動的機會。
- (3)藉由境外交換生及交換教師交流活動、鼓勵與協助本校教師在不同文化交流下以拓展視野。
- (4)積極與世界負有聲譽及經營具有特色之大學院校締結姊妹校讓本校師生在世界村裡能有更多機會體驗不同學習環境已達到世界接軌之目標。

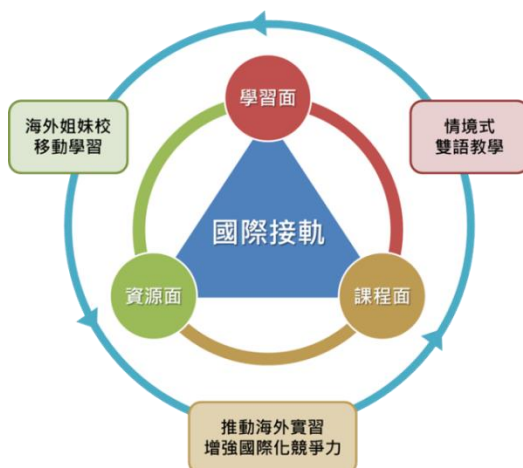


圖 4：僑光科技大學國際化理念

### 三、本（106）年度發展重點

本校 106 年度行政及教學單位發展重點依資本門及經常門說明如下：

#### （一）資本門

##### 【子計畫一】工業 4.0 智能化整合設計

行政院於 104 年 9 月發布「生產力 4.0 發展方案」；經濟部於 105 年 7 月特將中部地區工業 4.0 再聚焦至智慧機械產業，並將於水湳經貿園區打造智慧機械發展中心，以建設台中為「智慧機械之都」為目標。設計與資訊學院跨域整合院內設計與資訊兩大領域，並以虛實整合發展智能產業，將以「智慧化物聯網」、「大數據分析」及「人機互動」技術應用平台為特色，支援「無人載具應用」、「智慧機械應用」、「創客生活美學」等跨領域主軸，並提出四大重點內容，各系據此擬定年度預算與預期達成目標。重點內容：1.配合工業 4.0，發展虛實整合智能產業；2.培育具創客精神之創造力及就業力；3.培訓國際競賽、實習國際移動力；4.培育証照、檢定專業力。

##### 【子計畫二】觀光餐旅服務科技全球化

培訓現代化觀光科技運用能力：增設擴充專業教室軟硬體能量及設備，強化學生專業能力，以培養學生導覽解說實務的接待技巧及進階訓練學生觀光科技服務的運用能力，增加實習及就業競爭力，進而培育具科技能力國際專業人才。

提高客房服務專業證照化：配合勞動部的政策，及旅館產業的需求，發展客房服務專業證照化，可提升學生的就業競爭力。

強化餐飲專業教室溫控系統及設備：藉由餐飲專業教室之溫控系統設備提升，強化食物製備能力與技術，延長全國技能比賽長時間競賽項目之食物保存時間，增加學生參加全國或國際美食比賽之技藝水準

整合行銷 3.0 之概念，發展雲端行銷在地美食：藉由平板點餐系統之建置，強化餐飲管理系學生之現代餐飲服務技能，藉由桌邊點餐系統之訓練，使學生具備前台後台整合服務能力，結合餐飲美學與在地食材之行銷，完成食材產地到餐桌之鏈結

強化跨文化語言溝通能力：擴充現有之專業教室能量，針對產業需求，提供人才培育，推動國際競賽及海外實習並強化學生英文表達能力。

建置教材製作科技化：新建開放式線上課程，依課程適合性提供開放式課程，推動自主性學習，採單元化學習提高學習意願，強化師生雙向溝通。

##### 【子計畫三】培育商業創新服務人才，提升學生就業競爭力

特別注重培育跨領域金融服務科技及智慧財產專業人才，以建構優質的創新研發環境。

透過（1）基磐建置-建置人才培育實作場域，（2）菁英培育-推動專業訓練，（3）人才養成-強化實務等一系列做法，促進人才的無縫接軌。

##### 【子計畫四】博雅教育，陶塑公民素養

通識教育中心理念：「致力於博雅教育之涵育，以此陶塑僑園學子擁有優質之現代公民素養為宗旨」。整體通識教育在此理念下，致力於推動全人教育，讓僑園學生除了在系所專業教育的培育下，更能擁有多元的知識視野與培養現代公民應有的素養。

通識教育政策是以一個理念、六項培育目標與建構學生八項基礎能力為主軸，簡稱「通識 168」政策。通識所有課程規劃設計均配合『通識 168』政策並朝量化指標進行衡量。

根據上述，通識中心發展重點及內容概述如下：

- 1.建構學生八項基礎能力-即溝通表達能力、批判反思能力、多元視野能力、解決問題能力、團隊合作能力、終身學習能力、倫理法治能力與健康體適能能力，期望學生接受完備的全人教育。

- 2.雙迴圈課程規劃與教材設計-透過外部迴圈-通識教育委員會、內部迴圈-課程委員會與教師成長社群的課程規劃設計，教師成長社群出版適切實用教材，精進教學品質。
- 3.充實專兼任優質師資團隊-師資專業分工與質量提升、並邀請外部學者專家參與教學。讓師資團隊滿足教學需求。
- 4.設置「通識發展研究室」-中心定期出版「人文與應用科學期刊」、組織教師團隊跨領域研究、定期舉辦教學與學術研討會、工作坊等，讓教師通識課程知識體系不斷精進。
- 5.強化運動體適能與休閒運動技巧-發展多元化與多屬性之休閒運動技能等專業課程，配合休閒相關產業、遊樂區、餐飲飯店、運動俱樂部、休閒活動中心等之發展趨勢規劃多元化、多屬性之教學課程，並辦理大專院校體育技能競賽，發揮資源整合綜效。

#### **【子計畫五】全人涵養**

本校社團的推動以全人涵養為目標，輔導學生社團健全發展，建立校園核心價值，進而塑造具有特色之校園文化，建立多元化校園與培養學生優良公民素養，具體活動包括辦理社區服務、帶動中小學、社團評鑑、文藝季活動、校慶活動、畢業季活動、聖誕季活動與校際交流等，並將品格教育融入教學與學生生活中，養成學生良好品德與健全之人格。

#### **【子計畫六】數位圖書館加值計畫**

為落實「服務創新」之校發展目標，並強化學生專業能力之培育，圖書館持續擴充系所專業典藏及提昇高效能之資訊安全軟硬體服務環境，以館藏為經、服務為緯提升多元學術資源。

#### **【子計畫七】雲端化與行動化資訊服務提升計畫**

本校依據各學院、系發展特色需求與本校校務發展計畫進行全方位之採購、整合與維護，以達到資源整合與共享，讓師生能有充實的教學設備進行實習、教學與研究。本校網路架構考量整體網路之高可靠性、安全性、高性能、高擴展性及整合性為訴求，並將整個校園網路建置成兩大網路系統：區域網路系統及無線網路系統。整體網路骨幹為單模光纖線路，以 CISCO 6509 為核心連接至各棟大樓，利用單模及多模光纖形成備援線路；對外網路共有六條專線對外連線(1 條 TANET 專線 1000Mbps、1 條 Hinet 專線 200Mbps 以及四條 100Mbps 光世代線路)以提升網路速率；整體校園之無線網路涵蓋率達教學區 96%以上。106 年度在網路部份改進策略為建設校內 10Gbps 傳輸骨幹以及持續布建無線網路熱點。

為有效管理網路服務品質及掌握網路服務情況，本校建置有 IPS 入侵防禦系統、流量分析、防火牆以及網路監測等各類功能之資訊安全設備。透過網路管理系統全面監控網路的各項狀況，對於異常流量之連線立即斷線，以確保全校網路使用品質。此外特別加強網路安全防範，使用全校授權掃毒軟體防護全校所有電腦並自動定時掃毒，防堵電腦病毒入侵。關於資訊安全 106 年度改進策略為持續升級資訊安全設備並每年更新入侵防禦系統資料庫，並且導入資訊安全與個人資料管理系統與輔導服務。

隨著資訊潮流發展，雲端化與行動化已成為趨勢，資訊中心於本校校務發展計畫中，提出六項發展子計畫，以持續提昇本校雲端化與行動化資訊與服務之品質，亦有助於強化教師教學與研究之效率，並改進學生學習成效。如表 3 所示



表 3：雲端化與行動化資訊服務提升計畫

重點內容	改進策略	工作項目
教學軟體採購與教學伺服器雲端化。	採購合法授權教學軟體，遵守智慧財產權法。	遵守教育部資訊及科技教育司指示，校內公用電腦購置合法授權教學軟體，包含作業系統軟體、多媒體軟體、電子信箱軟體、防毒軟體等。
	逐年轉移伺服器服務至雲端。	將校園重要教學伺服器服務陸續移至本校私有雲端。
APP 行動學習服務與教學網頁系統升級。	推動校園 APP 行動學習服務。	提供 APP 行動學習服務、包含課表查詢、線上請假、緊急電話等、行事曆等功能項目。
	升級自我管理網頁系統。	提供全校各單位自行建置與管理教學網頁之系統與後台管理。
穩固校園教學網路基礎服務。	擴增無線網路服務，提升資訊查詢與數位學習方便度。	新增無線網路基地台，提升數位學習方便度。
	逐步進行網路骨幹設備更新，建設校內 10Gbps 高速網路。	更新骨幹路由器與交換器，增大校園骨幹網路流速。
更新電腦教學設備與證照試場。	更新電腦教室教學主機，配合最新資訊科技潮流。	每年陸續更新電腦教學主機，以符合教學需求。
	更新電腦教學伺服器，提供更完整教學服務。	每年陸續更新電腦教學伺服器，提供更穩定服務。
	增加支援學生證照考試試場。	於電腦教室安裝各版本證照考試作業系統，以及還原卡。
符合資通安全暨個人資料管理規範。	升級入侵防禦系統與購置系統備援裝置等資訊安全設備。	每年升級入侵防禦系統與購置系統備援裝置等資訊安全設備，以維護全校資訊安全。
	購置個人資料管理相關軟體與服務。	每年購置個人資料管理相關軟體與服務，以維護全校個資安全。
提升學生學習輔導與補救系統。	針對學生學習狀況進行提醒與追蹤，以改進學生學習成效。	購置學生學習輔導與補救系統，以改進學生學習成效。

#### 【子計畫八】綠色永續校園創新規劃

為達綠色永續校園創新經營目標，本處於 106 年度以校園規劃、節能減碳、校園綠美化、校園安全為主要目標，重視「五省」並積極打造永續校園、多元學習園地、綠色大學的目標。

#### 【子計畫十四】國際人才英文能力全方位培育計畫

語言中心之工作重點為配合學校政策，並具體落實於教師教學與學生學習成效兩個面向，俾符英語特色及產學連結之校指標。就 106 年度之重點工作，主要為建構具特色之語言中心，汰換過時硬體設備，更替個人電腦及廣播設備、建置專業英語會議及簡報教室，目的係改善教師授課方法，豐富學習資源，強化學生專業英語能力並與產業

鏈結，最大化本校英語特色之目標，成為全國技職教育的典範。

## (二)經常門

### 1. 教學實務化：

在面對世界工業 4.0 以及政府推動「生產力 4.0」計畫，本校教學發展中心為配合政府產業政策的發展和就業市場的需求，以課程實務化、教學增能與教材精進等三方面做為工作重點與執行策略，並逐項說明如下：

#### (1)課程實務化-彈性英語教學：

本校自 102 學年度年逐步推動各系必修科目採取全英文教學，選修科目採與補充英文教材之方式授課，同時輔以短期口語報告訓練營或是海外實習英語加強營之方式強化學生英語能力。同時各系選派一位教師，擔任雙語彈性教學推動小組成員，透過跨領域教師與業師共同規劃雙語彈性課程。

#### (2)教學增能：

A.教師專業證照：本校學生在畢業時各系均有專業證照之畢業規定，因此教師也必須擁有相同或較高等級之專業證照。除此之外，亦鼓勵教師對於第二專長之取得，因此對於非教師本業專長之專業證照亦給予獎勵。

B.改進教學方法競賽：教師「教學相長」是一種非常好的教學觀摩與自我成長，本校對於教學評量優良之教師，利用教學研習時間提供全校教師教學觀摩。更於 103 學年度舉辦「勿做低頭族」教學方法競賽中脫穎而出之教師，提供其教學心法，以供全校教師學習。

C.參加校內外專業研習：由教師自行選定校內外之專業研習會或工作坊，作為其專業研究或拓展其他領域之基礎。

#### (3)教材精進：

A.數位與新式教學方法：本校除設置符合教育部規定之「磨課師錄製教室」錄製高品質磨課師課程，也積極推動一般數位與遠距課程；並於 103-104 學年度建置 5 間專業翻轉教室，開設新式「翻轉課程」，希望達到教學翻新、學習翻倍。

B.業師共編教材：本校教師與相關產業業師共同針對產業趨勢、政策發展與學生需求編制一系列上課教材，累計 102-104 學年度已有 13 件業師共編教材，同時業師協同教學上課時與教師共同編修之教材亦累計達 597 件。

C.教師成長社群教材製作：本校鼓勵教師教學相長，因此積極設立各院系與跨院之教師成長社群，除定期開會與尋找外部專業講師傳授專業與實務知識外，也獎勵教師成長社群對於院系必修或專業課程提供教師共編之課本、題庫、數位教材與教具。

### 2. 產學合作、高薪就業：

透過教師與產業接軌，深化教師實務教學能力，以期回饋所受實務課程，有效提升學生實作能力與掌握業界最新管理知識與技術能力。

A.推動教師赴產業研習或研究：本校依據「技術及職業教育法」第二十六條與「僑光科技大學教師進行產業研習或研究推動委員會組織要點」，訂定「僑光科技大學教師進行產業研習或研究作業要點」，105 年起將積極安排教師以下列三種方式至產業研習或研究：實地服務或研究、產學合作計畫案、深度實務研習。

B.鼓勵教師申請專利暨技術移轉：本校訂定「專利申請暨技術移轉管理辦法」，持續協助教師透過產學合作將專利轉化為企業發展所需技術。

### 3. 改善師資結構：

配合校務發展、學校轉型及社會變化，新聘教師以具有專業技術、實務經驗且專長與系所教學、研究需求相符之師資為主，並持續鼓勵教師進修及升等，以利技職教育的發展與技能的提升，並維持助理教授以上師資佔全校專任師資比例 70%以上，且全校

生師比符合教育部規定 27 以下，以維持良好的教學品質。持續激勵教師提升教學、服務、輔導、研究等能力，除各項獎助鼓勵措施外，配合教師評鑑辦法，提升各項教師績效與能力，並因應學校轉型，未來超額之相關類型師資，會依照課程結構、學校需求、教師評鑑之各項成績做為資遣之依據，以達汰弱留強，學校永續發展之目標。

#### 4. 推動跨科際研究團隊：

人力資源的培育攸關產業發展長期競爭力，也決定國家整體的競爭力。面對當前知識經濟社會、全球化市場發展的趨勢，以及新興產業及服務業的興起，更極需具有技術能力與創意思考能力的人才共同協調運作，才能靈活應用有限資源來創造無窮的獲利價值，據以提高學生就業與青年創業的競爭力。研發處歷年來與中部科學園區、水滄經貿園區、台中加工出口區及臨近之彰濱工業區等廠商和服務中心等建立聯盟夥伴關係。

爰此，本校將持續協助整合產、官、學、研等資源據以提供創業育成、創新創業競賽暨研習活動之推廣與輔導；同步配合商學與管理、觀光與餐旅及設計與資訊等領域的專業知識，並依教師研究專業群組，成立跨校際研究團隊與業界密切結合，積極爭取研究計畫，逐步建立資源與成果共享聯盟機制，提升學校研發能力與協助學生提升專業技術能量，作為產業研發升級的後盾支援，期使本校育才、訓才更符合地區產業的特色與需求。

#### 5. 提升行政效能：

持續鼓勵有志向上之行政人員，補助其進修及校內選讀，並定期舉辦各項研習課程及參加校外研習補助，以落實終身學習，並提升工作績效與服務品質。本校有效運用人力資源，以提升學校行政人員效能，並提供高品質的行政服務支援教學。

#### 6. 全人涵養：

旨在強調「全人涵養」策略之達成，主要重點內容包括：

A. 品德教育—透過導師會議、行政會報及校務會議等程序，將品德教育列入發展重點項目。全學年律定班會、聯課活動、專題講座等課程實施。

B. 生命旅程—藉由定期導師會議的召開，建立導師輔導資源，增進導師輔導知能，辦理新生家長座談會，並辦理守門員訓練計畫，提升學校導師、員工與學生對自殺訊息的辨識力及自殺事件的危機處理能力，建立結合導師、員工及輔導股長成為初級輔導網，加上心理師等醫師團隊，建構完整輔導機制。

C. 弱勢關懷—擬定具體實施與推動策略，並由服學組與本校各單位分工協力推動。功能主要包含學生、學校、社區及資源整合四方面，建置校內外服務學習，弱勢助學服務學習等架構，經由反思、發表、分享，孕育服務他人情操。

D. 健康促進—「健康體位」、「傷病照護處理」及「餐飲衛生管理」為主題，透過系列活動多元衛教方式辦理各項活動，提昇學生自治認知，推動友善校園行動，營造校園安全環境。

E. 國際移動—本校以輔導學生社團正常發展建立校園之核心價值，進而塑造具有特色之校園文化，具體活動包括辦理志工服務、社團評鑑、文藝季活動、校慶活動、畢業季活動、校際交流等。

F. 校園安全—不法份子利用人性弱點，且不斷翻新詐騙伎倆，造成學生在內之廣大民眾蒙受鉅大損失，特邀請警政單位透過案例講解詐騙型態手法及因應防範作為，喚起對反詐騙工作之認知；毒品為萬惡淵藪，近年來新興毒品不斷增加，滲入校園日趨嚴重，敦聘學者專家擔任講座，使同學增加知能並遠離毒品危害。

### 貳、支用計畫與學校整體發展規劃之關聯

#### 一、資本門支用項目與學校整體發展規劃關聯性

本校針對獎補助重點指標規劃 106 年度發展子計畫，相關執行單位及其對應指標如圖 5 所



示，據此呼應校務發展特色之關聯度如圖 6 所示。此外，將 106 年度資本門工作重點與校務計畫關聯性彙整如表 4。



圖 5：子計畫及其執行單位關聯圖

106-107 校務計畫子計畫		一	二	三	四	五	六	七	八	九	十	十一	十三	十三	十四
校務發展特色	1.專業化	◎	◎	◎			◎	◎	◎	◎	◎		◎	◎	◎
	2.實務化	◎	◎	◎			◎	◎		◎	◎		◎	◎	
	3.全人化	◎	◎		◎	◎							◎	◎	◎
	4.國際化	◎	◎	◎			◎				◎	◎			◎

圖 6：子計畫與校務發展特色關聯度

表 4：106 年度工作重點與校務發展計畫關聯性

校務發展策略	106 年度工作計畫		106 年度預計投入 經費(萬元)	106-107 年度 校務計畫書頁碼
	子計畫名稱	重點內容		
專業創新 產學鏈結 國際移動 全人涵養	【子計畫一】 設計與資訊學院 推動工業 4.0 智能 化整合設計	1.配合工業 4.0， 發展虛實整合智 能產業。 2.培育具創客精神 之創造力及就業 力。 3.培訓國際競賽、 實習國際移動 力。 4.培育証照、檢定 專業力。	900	P.6~P.8 P.51~P.54
全人涵養	【子計畫二】 觀光餐旅服務科 技全球化	培訓現代化觀光 科技運用能力	23.8	P.54,P.76
全人涵養	【子計畫二】 觀光餐旅服務科 技全球化	培訓現代化觀光 科技運用能力	155.8	P.54,P.77
全人涵養	【子計畫二】 觀光餐旅服務科 技全球化	提高客房服務專 業證照化	111.2	P.54,P.77

校務發展策略	106 年度工作計畫		106年度預計投入 經費(萬元)	106-107 年度 校務計畫書頁碼
	子計畫名稱	重點內容		
精進特色	【子計畫二】 觀光餐旅服務科 技全球化	強化餐飲專業教 室溫控系統及設 備	1,200	P.55,P.77
精進特色	【子計畫二】 觀光餐旅服務科 技全球化	整合行銷 3.0 之概 念，發展雲端行銷 在地美食	136.2	P.55,P.77
專業創新 產學鏈結 國際移動	【子計畫二】 觀光餐旅服務科 技全球化	強化跨文化語言 溝通能力	300	P.56,P.78
專業創新 產學鏈結	【子計畫二】 觀光餐旅服務科 技全球化	建置教材製作科 技化	45	P.56,P.78
專業創新 產學鏈結 國際移動	【子計畫三】 培育商業創新服 務人才，提升學生 就業競爭力	1.推動創業三師 (創業導師、創業 業師、創業職涯 輔導師)，提升學 生創業力。	100	P.10 P.56-P.57 P.78- P.79
專業創新 產學鏈結 國際移動	【子計畫三】 培育商業創新服 務人才，提升學生 就業競爭力	2.建構實作場域， 培育創新人才。	300	P.10 P.57- P.58 P.79
專業創新 產學鏈結 國際移動	【子計畫三】 培育商業創新服 務人才，提升學生 就業競爭力	3.商業 4.0 人才培 育計畫。	282.8	P.10 P.58- P.59 P.80
專業創新 產學鏈結 國際移動	【子計畫三】 培育商業創新服 務人才，提升學生 就業競爭力	4.培育跨領域金融 服務科技與智財 運用國際專業人 才。	300	P.10 P.59- P.60 P.80
全人涵養	【子計畫四】 博雅教育、陶塑公 民素養	建構八項基礎能 力	100	P.60
全人涵養	【子計畫五】 全人涵養	社區服務活動	79	P.62
	【子計畫五】 全人涵養	社團帶動中小學		
專業創新 國際接軌	【子計畫六】 數位圖書館加值	「服務品質提 升」:	92	P.66、P.84

校務發展策略	106 年度工作計畫		106年度預計投入 經費(萬元)	106-107 年度 校務計畫書頁碼
	子計畫名稱	重點內容		
	計畫	強化高效能之資訊安全軟硬體服務環境。		
專業創新 國際接軌	【子計畫六】 數位圖書館加值計畫	「館藏質量的提升-館藏量的提升」：中西文圖書每年平均增加5,000 冊為目標，以充分支援師生教學研究及休閒需求。	300	P.65、P.84
專業創新 產學鏈結	【子計畫七】 雲端化與行動化資訊服務提升計畫	教學軟體採購與教學伺服器雲端化 1.採購合法授權教學軟體，遵守智慧財產權法。 2.逐年轉移伺服器服務至雲端。	180	P.67
專業創新 產學鏈結	【子計畫七】 雲端化與行動化資訊服務提升計畫	APP 行動學習服務與教學網頁系統升級。 1.推動校園 APP 行動學習服務。 2.升級自我管理網頁系統。	90	P.67
專業創新 產學鏈結	【子計畫七】 雲端化與行動化資訊服務提升計畫	穩固校園教學網路基礎服務。 1.擴增無線網路服務，提升資訊查詢與數位學習方便度。 2.逐步進行網路骨幹設備更新，建設校內 10Gbps 高速網路。	120	P.67~ P.68
專業創新 產學鏈結	【子計畫七】 雲端化與行動化資訊服務提升計畫	更新電腦教學設備與證照試場。 1.更新電腦教室教學主機，配合最新資訊科技潮流。	200	P.68

校務發展策略	106 年度工作計畫		106年度預計投入 經費(萬元)	106-107 年度 校務計畫書頁碼
	子計畫名稱	重點內容		
		2.更新電腦教學伺服器，提供更完整教學服務。 3.增加支援學生證照考試試場。		
專業創新 產學鏈結	【子計畫七】 雲端化與行動化 資訊服務提升計畫	符合資通安全暨 個人資料管理規範。 1.升級入侵防禦系統與購置系統備援裝置等資訊安全設備。 2.購置個人資料管理相關軟體與服務。	160	P.68
專業創新 產學鏈結	【子計畫七】 雲端化與行動化 資訊服務提升計畫	提升學生學習輔導與補救系統。 1.針對學生學習狀況進行提醒與追蹤，以改進學生學習成效。	160	P.69
專業創新	【子計畫八】 綠色永續校園創新規劃	友善校園規劃 校園綠美化 節能減碳 校園安全	1,500	P.69-P.70
專業創新 全人涵養 國際移動	【子計畫十四】 國際人才英文能力全方位培育計畫	基礎能力：強化學生聽、說、讀、寫能力。	411.5	P.73

## 二、經常門支用項目與學校整體發展規劃關聯性

106 年度經常門工作重點與校務發展計畫關聯性如表 5。

表 5：106 年度經常門工作重點與校務發展計畫關聯性

校務發展策略	106 年度工作計畫		支用項目	106 年度預計投入經費(萬元)	校務計畫書頁碼
	子計畫名稱	重點內容			
專業創新產業鏈結	【子計畫九】 教學實務化	1.業師協同教學 2.教師實務增能 3.教師專業證照 4.參加校內外專業研習 5.數位與新式教學方法	1.獎助教師編纂教材 2.獎助教師製作教學教具 3.獎助教師專業證照 4.補助教師參加校外研習 5.補助教師赴海外實務研習 6.補助舉辦教師研習 7.獎助教師遠距教學、磨課師課程	307.5	P.70
專業創新產學鏈結國際移動	【子計畫九】 教學實務化	1.彈性英語教學 2.創新創意創業實做 3.創業實習與輔導創業 4.海外實習與國際競賽 5.教師成長社群教材製作	1.獎助教師彈性雙語教學課程(FBI 課程) 2.獎助教學方法競賽 3.獎助教師成長社群推動實務教學	120	P.70-P.71
產學鏈結	【子計畫十】 產學合作、高薪就業	1.推動教師赴產業研習或研究 2.鼓勵教師申請專利暨技術移轉	1.獎助教師取得公民營機構合作計畫 2.專利申請相關費用之補助 3.獎助教師取得專利 4.補助教師深耕服務及深度實務研習	127.5	P.71-P.72
專業創新產學鏈結全人涵養	【子計畫十二】 改善師資結構及提升行政效能	1.提升助理教授以上師資比例 2.符合教育部生師比標準 3.辦理教師評鑑、資遣	1.補助教師進修 2.補助教師升等審查費 3.新聘、現有教師薪資 4.補助行政人員業務研習及進修	487.5	P.72

校務發展策略	106 年度工作計畫		支用項目	106 年度預計投入經費(萬元)	校務計畫書頁碼
	子計畫名稱	重點內容			
		4.鼓勵職員工進修研習			
專業創新 產學鏈結	【子計畫十三】 整合推廣教育 服務與跨域研 究團隊計畫	推動跨科際研究團隊： 1.跨領域研究團隊 2.擴大參與教學相關之學術、技藝性競賽	1.獎助教師組成研究團隊 2.獎助研發團隊取得暨執行計畫 3.獎助教師實務研究產出(由自籌款支應) 4.補助教師本人或指導學生參與國內外競賽 5.教師本人或指導學生參與國內外競賽成果獎助	427.5	P.73
全人涵養	「子計畫五」 全人涵養	1.社區服務活動 2.社團帶動中小學 3.提升社團專業能力 4.智慧財產權 (1)辦理有獎問答 (2)辦理講座宣導 (3)辦理弱勢助學生教科書贈閱活動 5.品德教育 6.辦理鄉土文化體驗活動 7.幫助家長了解學校教育現況，認識老師及行政人員，增進學校與家長、新生有效配合及溝通 8.強化導師功能、加強同儕關懷，培養助人品德。推動導師座談及輔導知能研習 9.營造健康校園 (1)推動學校健康促進	1.補助外聘社團指導教師鐘點費 2.配合其他學輔相關工作經費	30	P.62-P.64



校務發展策略	106 年度工作計畫		支用項目	106 年度預計投入經費(萬元)	校務計畫書頁碼
	子計畫名稱	重點內容			
		計畫 (2)發展「性教育及愛滋病防治」推廣學校 10.營造安全校園 (1)提升師生自我保護及意外事故處理能力 (2)推動校園 CPR(AED)訓練計畫 (3)增設校園 AED			

## 參、經費支用原則

### 一、經費分配原則與程序

#### (一)資本門

##### 1. 經費分配比例

###### (1)獎補助款

依照教育部「教育部獎勵補助私立技專校院整體發展經費核配及申請要點」及僑光科技大學「運用教育部整體發展經費資本門分配辦法」(參閱佐證資料附件 1)規定辦理，分為資本門及經常門二大項目，其中資本門及經常門分配比例為 70：30。

###### (2)自籌款

本校為有效運用獎勵補助經費，提升及加強本校各項教學與研究等設備，106 年度編列獎補助之 15.02%(約 7,000,000 元)作為本案配合款，其中 57.08%自籌款運用於各所系中心之教學及研究設備，以支援各教學單位的設備需求；另 42.92%自籌款運用於經常門之改善教學相關物品、資料庫訂閱及軟體訂閱。

故 106 年度以 53,612,540 元為經費編列上限。

##### 2. 資本門經費分配

###### (1)規劃單位

本校資本門經費規劃單位包括教務處、學務處、總務處、研發處、圖書館、資訊中心、各學院、各系所中心、通識教育中心(含體育室)等，由研發處彙整資料提報專責規劃小組會議討論。

###### (2)原則與程序

「校務發展規劃委員會」彙集、整理、分析與研究本校校務發展有關資料，並協調本校各權責單位研擬各項執行方案及合理化的推行策略。各權責單位則依校務發展規劃方向建立其發展重點與特色，各教學單位所提報之資本門須先經過系、院整合，以教學設備為主，並依教學與校務發展優先的概念進行採購優先序排列，專責規劃小組則依照該年度校務發展重點，由各教學單位資本門排序中，挑選優先序較高的設備列入獎補助資本門，並將該資本門預算列入該單位之年度資本門預算額度。其他行政部門之資本門預算得經由其相關會議(一級或校級)審議後，挑選其優先序較高的設備列入獎補助資本門，並將該資本門預算列入該單位之年度資本門預算額度。

(3)本校 106 年度教學儀器設備之採購規劃 77.67%優先支用於各系所中心及全校發展所需之教學及研究等設備，14.39%用於採購圖書館自動化及圖書期刊、教學媒體，並配合環保教育需求，5.70%用於採購校園安全等相關設施，另依教育部規定編列 2.24%經費推動學生事務與輔導工作。除教育部獎補助經費外，本校另編列配合款約 700 萬元，全面提升教學品質，發展學校特色。

#### (二)經常門

##### 1. 經費分配原則

(1)依「教育部獎勵補助私立技專校院整體發展經費核配及申請要點」辦理，以改善教學及師資結構為主並優先保留經費百分之五十以上，另百分之五以內支用行政人員相關業務研習及進修活動、提撥百分之二以上作為學生事務及輔導相關工作。

(2)本校運用 67%經費於改善教學與師資結構，以鼓勵教師從事教師編纂教材、製作教具、推動實務教學、研究、研習、進修及升等送審，以提升教學、研究品質及水準。

(3)運用 2%經費於學生事務與輔導，推動並落實學生事務與輔導活動及工作。

(4)運用 1%經費於行政人員相關業務研習及進修活動，以提高行政效能。

(5)運用 30%經費於新聘、現有教師薪資，除聘任高學歷高職級或具業界實務經驗教師及專業技術人員外，並鼓勵現有教師升等，以改善本校師資結構。

(6)本校秉持公平、公開、公正之原則，凡教職員工符合獎勵補助條件者，均可提出申請，並依相關法令公開審議及確實執行，非僅適用於少數人或特定對象。

## 2. 經費分配程序

由教務處、研發處、人事室、產學合作處、國際與兩岸事務處及學務處共同運作管理，並由人事室於 105/10/19、106/03/07 召開經常門協調會擬訂各獎勵補助項目之經費分配比例，再由研發處統籌整理後提專責規劃小組會議審議辦理。

## 二、相關組織會議資料及成員名單

### (一) 專責小組

#### 1. 組織辦法

本校訂有「僑光科技大學運用教育部整體發展獎補助經費專責規劃小組組成辦法」(參閱佐證資料附件 2)，負責整體發展獎補助經費規劃與執行。

#### 2. 成員名單

##### (1)106 年度上半年度當然委員

編序	職別	姓名	職級	委員類別	任期開始	任期結束
1	校長	楊敏華	教授	當然委員	105/08/01	106/07/31
2	副校長兼教務長	林群博	教授	當然委員	105/08/01	106/01/31
3	副校長兼設計與資訊學院院長	賴淑玲	教授	當然委員	106/02/01	106/07/31
4	教務長	林群博	教授	當然委員	106/02/01	106/07/31
5	學務長	翁志宗	教授	當然委員	105/08/01	106/07/31
6	總務長	歐昱廷	助理教授	當然委員	105/08/01	106/07/31
7	研發長	高國平	副教授	當然委員	105/08/01	106/01/31
8	研發長	吳嘉生	教授	當然委員	106/02/01	106/07/31
9	產學合作處長	林瑞鑫	助理教授	當然委員	105/08/01	105/08/31
10	產學合作處代理處長	丘添富	講師	當然委員	105/09/01	106/07/31
11	圖書館館長	莊淑婷	副教授	當然委員	105/08/01	106/01/31
12	圖書館館長	石櫻櫻	副教授	當然委員	106/02/01	106/07/31
13	會計室主任	陳玫玉	講師	當然委員	105/08/01	106/07/31
14	人事室主任	邱奕賢	助理教授	當然委員	105/08/01	106/07/31
15	商學與管理學院院長	王冠閔	教授	當然委員	105/08/01	106/07/31
16	觀光與餐旅學院院長	王耀明	副教授	當然委員	105/08/01	106/07/31
17	設計與資訊學院院長	賴淑玲	教授	當然委員	105/08/01	106/01/31
18	資訊中心主任	劉柏伸	助理教授	當然委員	105/08/01	106/07/31

## (2)106 年度選任委員

僑光科技大學106年度教育部整體發展獎補助經費專責規劃小組選任委員名單						
編序	系科	姓名	職級	委員類別	任期開始	任期結束
1	財務金融系教師代表	黃莉盈	助理教授	選任委員	106/1/1	106/12/31
2	企業管理系教師代表	王素惠	副教授	選任委員	106/1/1	106/12/31
3	國際貿易系教師代表	翁正恣	副教授	選任委員	106/1/1	106/12/31
4	行銷與流通管理系教師代表	黃國亮	副教授	選任委員	106/1/1	106/12/31
5	財經法律系教師代表	陳志標	講師	選任委員	106/1/1	106/12/31
6	餐飲管理系教師代表	林森湖	助理教授	選任委員	106/1/1	106/12/31
7	觀光與休閒事業管理系教師代表	稅尚雪	副教授	選任委員	106/1/1	106/12/31
8	旅館與會展管理系教師代表	陳美惠	副教授	選任委員	106/1/1	106/12/31
9	應用英語系教師代表	孟一文	講師	選任委員	106/1/1	106/12/31
10	資訊科技系教師代表	楊順評	講師	選任委員	106/1/1	106/12/31
11	電腦輔助工業設計系教師代表	朱賢儒	助理教授	選任委員	106/1/1	106/12/31
12	多媒體與遊戲設計系教師代表	陳士傑	副教授	選任委員	106/1/1	106/12/31
13	生活創意設計系教師代表	尤宏章	助理教授	選任委員	106/1/1	106/12/31
14	通識教育中心教師代表	陳蘭行	講師	選任委員	106/1/1	106/12/31

## 3. 審議「本(106)年度」支用計畫相關會議紀錄

106 年度核定版支用計畫書經 106 年 03 月 28 日本校運用教育部整體發展獎補助經費專責規劃小組 106 年度第 2 次會議審議通過，簽到單及相關會議記錄(參閱佐證資料附件 3)。

## (一) 內部專兼任稽核人員

## 1. 選任或組成機制(辦法)

本校配置隸屬於校長之專任或兼任稽核人員一人至三人，或得委任非辦理本校董事會或本校各該年度財務簽證之會計師，執行內部稽核業務。必要時，得設專責稽核單位，並置稽核主管一人」。

## 2. 稽核人員名單

姓名	服務系所/單位	職級	行政職務	受訓課程	受訓時間	備註
張倉耀	財務金融系	助理教授	校長室 行政老師	1.臺北醫學大學 102 學年度 推廣教育內部控制種子教 師培訓-基礎課程班 2.臺北醫學大學 103 學年度 推廣教育內部控制種子教 師培訓-進階課程班 3.102~104 年度推動學校財 團法人所設私立學校內部 控制制度訪視輔導計畫研	103.04.11 103.09.26 102.04.26 103.06.09 104.07.15	兼任

				討會		
余永讚	行銷與流通 管理系	助理 教授	校長室 行政老師	1.私立大學校院內控制度之 建立與運作(臺北醫學大學) 2.101 年度學校財團法人所 設私立學校內部稽核人員 研討會 3.102~104 年度推動學校財 團法人所設私立學校內部 控制制度訪視輔導計畫研 討會	100.12.16  101.03.21~22 102.04.26 103.06.09 104.07.15	兼任

## 3. 稽核人員相關背景及專長說明

姓名	學歷	證照	經歷
張倉耀	逢甲大學 商學研究所博士	企業內部控制	僑光科技大學財務金融系 助理教授
余永讚	武漢大學 金融保險博士 逢甲大學保險學研 究所碩士	專技普考人身保險代理人 專技普考財產保險代理人 專技普考財產保險經紀人 專技普考人身保險經紀人 美國壽險管理師 (FLMI) 台灣壽險管理學會正會員	保險信望愛獎評審委員 僑光學報編輯委員 金融保險論壇雜誌顧問 現代保險雜誌社主編 國泰人壽企劃部研究員 現代保險雜誌社編輯顧問 全民健康保險雙月刊評審委員

### 三、獎勵補助經費支用相關辦法或制度

#### (一) 經常門獎勵補助教師、行政人員相關辦法

1. 僑光科技大學運用教育部整體發展經費經常門分配辦法，參閱佐證資料附件 4。
2. 僑光科技大學獎助教師取得公民營機構合作計畫實施辦法，參閱佐證資料附件 5。
3. 僑光科技大學專利申請暨技術移轉管理辦法，參閱佐證資料附件 6。
4. 僑光科技大學獎補助教師研究及參與競賽實施辦法，參閱佐證資料附件 7。
5. 僑光科技大學獎助教師推動實務教學經費實施辦法，參閱佐證資料附件 8。
6. 僑光科技大學補助教師研習經費實施辦法，參閱佐證資料附件 9。
7. 僑光科技大學教師進行產業研習或研究作業要點，參閱佐證資料附件 10。
8. 僑光科技大學補助教師海外實務研習經費實施辦法，參閱佐證資料附件 11。
9. 僑光科技大學補助教師進修及升等辦法，參閱佐證資料附件 12。
10. 僑光科技大學行政人員進修及研習計畫實施辦法，參閱佐證資料附件 13。

#### (二) 請採購規定及作業流程

1. 採購規定依「僑光科技大學採購作業實施辦法」辦理，參閱佐證資料附件 14。
2. 作業流程依「僑光科技大學內部控制制度」中「採購作業」相關作業流程辦理，參閱佐證資料附件 15。
3. 僑光科技大學底價核定作業規則，參閱佐證資料附件 16。
4. 僑光科技大學財務管理辦法，參閱佐證資料附件 17。

#### (三) 內部控制制度中有關獎勵補助經費收支、管理、執行及記錄之作業規範本校獎勵補助經費內部控制流程如佐證資料附件 18。

## 肆、以往執行成效

## 一、近三年（102~104）經常門改善教學及師資結構情形

為提升教師教學品質及強化教師研究能力，獎勵補助教師專題研究、發表著作、參加或舉辦研習、進修升等、改善教學等，提供誘因讓教師專心從事研究、教學工作，並提高學生受教品質，帶動校內研究風氣，以培養高素質、高效能的專業化教師，並降低高職級教師流動率，以達到師資之有效培儲及運用，加速學校進步與發展。本校秉持公平、公正、公開原則辦理各項獎勵補助，近年來獎勵補助教師成果及改善師資結構成效，如表 6 及圖 7。

表 6：102-104 年度獎勵補助教師成果統計表

項目 \ 年度	102	103	104
獎助總金額(萬元)	406	516	723
研究著作(件)	160	210	274
改進教學教材教具(件)	138	172	328
進修研習升等(件)	106	109	263

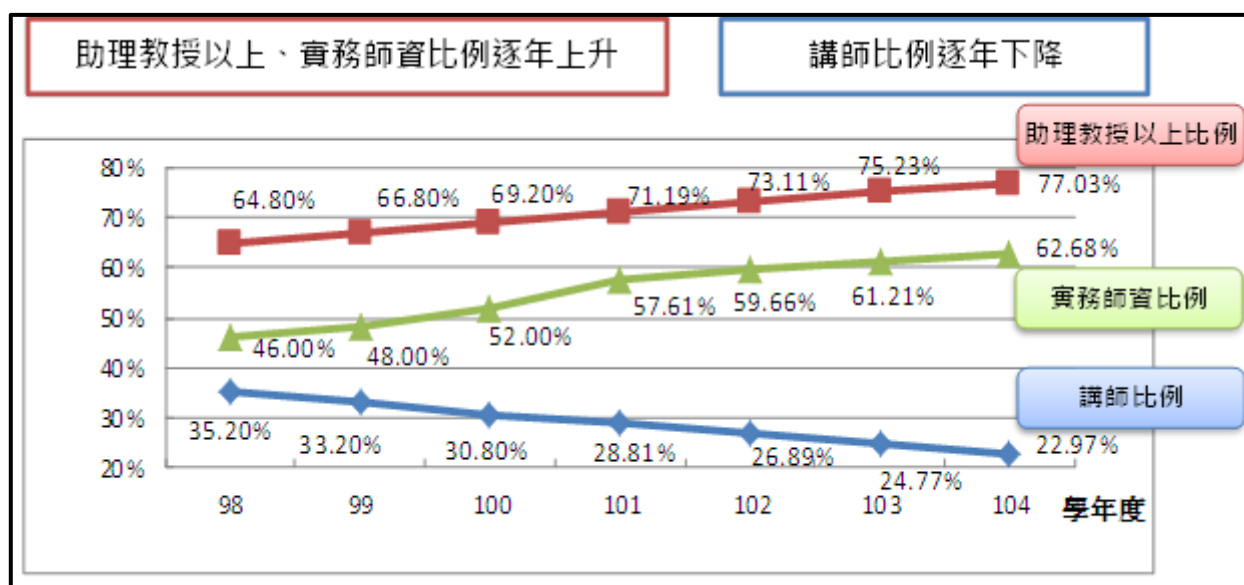


圖 7：歷年實務教師與助理教授以上師資比例



## 二、近二年（104~105）資本門電腦周邊及電子化教學設備採購數量及經費統計

編號	年度	103 年度		104 年度	
	品名	數量	合計金額	數量	合計金額
1	桌上型電腦(含螢幕)	301	8,409,772	93	3,267,685
2	筆記型電腦	16	526,600	17	532,428
3	平板電腦	29	440,000	8	121,100
4	液晶螢幕	5	704,000	11	564,500
5	電腦廣播設備	3	405,100	18	416,500
6	印表機	2	291,000	12	2,133,500
7	數位講桌	3	213,000	0	0
8	擴音機	75	1,030,000	11	314,600
9	電子白板	1	43,000	1	29,500
10	電動布幕	1	26000	3	31,800
11	單槍投影機	34	874,220	8	302,800
12	數位照相機(含拍攝組)	27	613,100	3	100,000
13	錄影機	5	478,000	2	348,500
	合計	502	14,053,792	187	8,162,913

## 三、近三年已建立之學校特色

## (一) 實務教學

## 1. 推動全學年全時校外實習，畢業銜接就業

本校參加校外實習人數逐年增加，102~104 學年度日間部應屆畢業生參加實習比率由 102 學年度 36% 至 105 學年度已提高至 84.%，其中 105 學年度應屆畢業生曾參加全學年全部學分校外實習人數達 1,067 人，佔應屆畢業生人數 70.38%。

## 2. 推動產業學院計畫

本校配合教育部技職再造策略七-就業接軌，積極辦理產業學院契合式人才專班，培育具有實作力與就業力之優質專業人才，103 學年度 5 班；104 學年度 5 班；105 學年度更達 9 班，班級數逐年成長，專班累積參加人數約 300 人，105 學年度通過件數為中部科技大學第一名，全國第二名。

## 3. 辦理業界專家協同教學

為落實師生實務增能計畫協同教學、校外實習、深耕服務三合一精神，業界專家需任職於近 2 年學生校外實習機構或近 3 年教師深耕服務或深度研習事業，以有效達成技職再造目標。

## (二) 英語教學特色

本校對於提升基礎與專業英語能力以及英語補救教學不遺餘力，除根據大一、二英語做能力分班外，總計 103-105 年也執行六種補救教學項目，包括「共同英文證照輔導班」、「英檢加強班-CSEPT & TOEIC」、「語言診療室」、「IET 全球英語演講菁英班培訓」、「國際發明競賽選手英語培訓營」、「2015 匹茲堡國際發明展參展學生英語能力提升密集訓練班」，總計時數為 2,106 小時，參加人次達 29,333 人次。

1. 本校日四技「大一英文」和「大二英文」(EGP+EIL/ESP)共必修 10 學分，實施能力分班、課程分級，建立英語小老師輔導制度，推動英語文畢業門檻。加強培訓菁英對外參加比賽，並於高年級開設專業英語課程。日四技「大一英文」和「大二英文」依各級的基本能力指標，選用適合學生程度的教材。每月有追蹤測驗，了解學生進步情形，是否達成預期目標，以 CSEPT(大學校院英語能力測驗)或 GEPT(全民英語能力分級檢定測驗) 其他英文檢定考試來檢測學生對英文能力。圖 8 為 101-105 學年度入學學生英語畢業門檻通過率。相較於 101 學年度，本校自 103 學年度起獲得教學卓越計畫補助後，致力於改善教學及強化學生課後輔導，學生英語證照通過率明顯上升。

### 2. FBI 彈性雙語課程

- (1) 由各系專業課程結合英語進行雙語彈性教學，未獲教卓計畫前 102 學年度為 433 門彈性雙語課程，已獲教卓計畫後 103-104 學年度提高至 1,151 門。
- (2) 定期辦理各項專業英語研習會、教師增能工作坊、專業英語教學觀摩、數位教材推動課程等工作坊以達到各專業領域的英語教學精進目的。103 學年度由「共同英文教師成長社群」的 20 位教授共同英文老師們共同編纂製作「Freshman English」教科書，且「彈性雙語教學教師成長社群」也於各系專業課程加入英語授課，為加強專業英文應用能力，共開發 9 門彈性雙語教材。

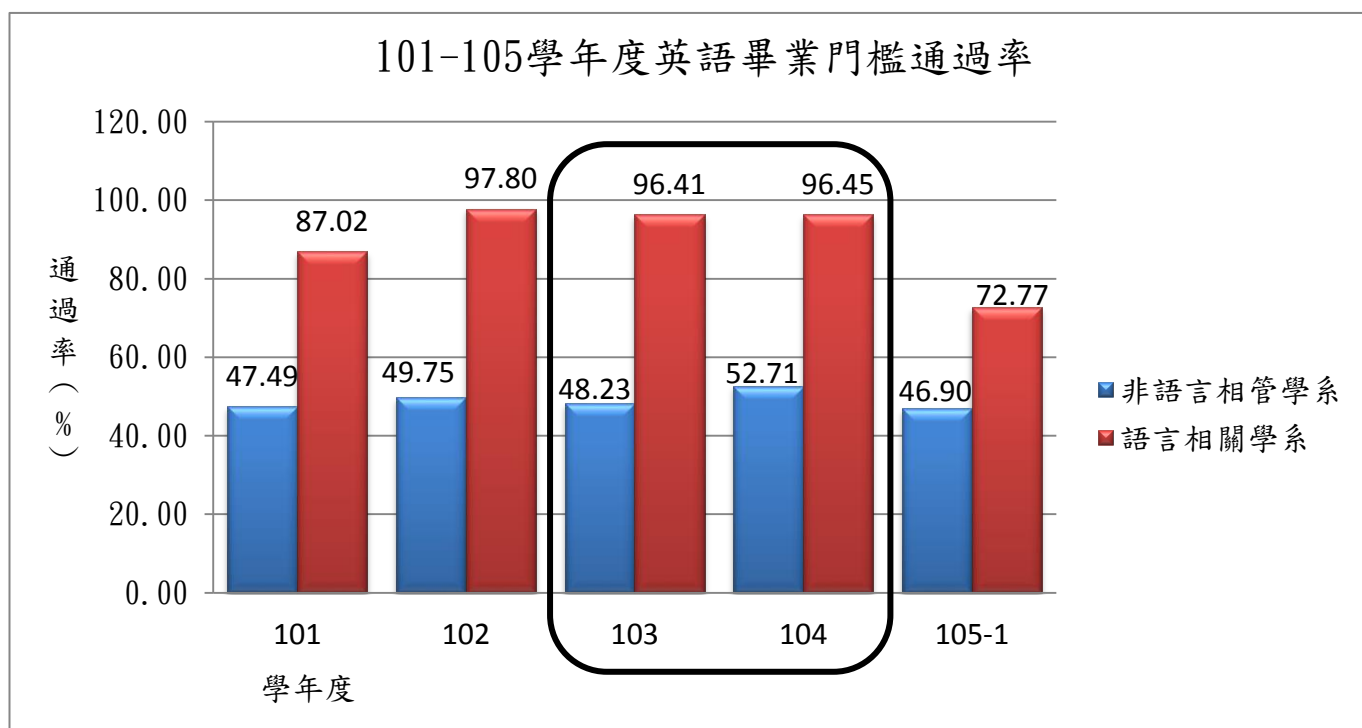


圖 8：101-105-1 學年度入學學生英語畢業門檻通過率

3. 成立英語診療室輔導英語較差同學：每週一至週五下午 1:00~下午 5:00 安排英語系師

資，實際排定課表，為全校學生解決英文相關問題，並提供必要協助，有助於英文學習，未獲教卓計畫前 102 學年度學生參與人次為 3,776，已獲教卓計畫後 103-105 學年度增加至 17,669 人次，如表 7 所示。

表 7：102-105-1 學年度語言診療室使用狀況

學年度	老師總服務時數	學生總參與人次	老師總參與人數
102	1,501	3,776	52
103	1,428	6,955	52
104	1,131	10,298	45
105	176	413	6

註：102 學年度為未獲教卓計畫前；103-105-1 學年度為已獲教卓計畫後。

4. 英語專業字彙：本校特別建立英語專業字彙速記訓練系統，使得學生可更有效學習英語，以強化學生學習能力及增強國際移動力。
5. 線上口語訓練軟體：運用軟體提升學生能力，讓學生應用多樣化數位題材參與旅館訂房、旅遊觀光、餐廳點餐、顧客申訴、結帳等務實英語溝通訓練。
6. 開設英語及專業結合之職場英文，提升學生就業競爭力：自 100 學年起本校各學院，已開設英語及專業結合之職場英文，使學生在校所學與產業實際需求密切接軌，同時輔導中英文履歷自傳撰寫；針對國內發展分析與探討，模擬職場英語簡報情境，增進應對能力，101-104 學年度搭配業師開設相關課程共計 39 門。
7. 自製英文專業字典 APP：提供學生可隨時隨地進行專業中英文字彙查詢、測驗以及遊戲，如圖 9 所示。



圖 9：英文專業字彙資料庫

8. 舉辦各項英語文競賽及活動：如英文讀書會、校內外英語簡報競賽、寫作競賽、拼字競賽、朗讀競賽等，有效引導英語文成就較高之學生累積實戰能力，101-105-1 學年度舉辦英語相關競賽共有 33 場。
9. 設立高額多益獎學金：本校為提升學生學習英文動機，自 100 學年度起設立高額獎學金鼓勵 TOEIC 成績優異學生。自設立獎學金起，學生 TOEIC 成績屢創佳績，目前已

有 138 位同學 TOEIC 成績超過 700 分，獎勵總金額達 153 萬元。

10. 提供數位英語學習資源，提升學生英語學習成效：為幫企業培訓具有國際溝通能力的專業人才，也期望學生能更具有英文優勢的職場競爭力，本校已建立專業英語數位教材及職場英文之線上學習軟體，使學生能夠於課前預習與課後練習，101-105-1 學年度英語相關之線上軟體使用累計人次達 14,701 人次。

### (三) 三創中心特色

本校透過鼓勵學生考取證照、參與國內外競賽、推動校外實習、創新創意活動等結合實務課程、產學研發成果反饋至教學及相關回饋機制，以提升學生實務能力及強化就業競爭力。

#### 1. 鼓勵學生取得證照機制與成效：

##### (1) 鼓勵考取證照機制：

- A. 為鼓勵本校學生在學期間，積極參加國家考試或取得各種證照，依據本校「學生就學獎補助辦法」第七條第十四項規定，訂定「僑光科技大學學生證照及國家考試獎助辦法」。
- B. 學生於在學期間，應取得三類證照，以提升實務技術及專業能力：第一類資訊應用類證照、第二類語文類證照、第三類專業類證照。
- C. 每學期由研發處實習就業及校友服務組，提供各系尚未取得證照之學生清單，以利各系輔導學生儘速取得證照。
- D. 配合技職再造策略，積極鼓勵學生取得國內具法規效用或產業公會認同之專業證照，提升就業競爭力。

##### (2) 學生取得證照成效：

- A. 依 105 年 8 月本校所填報教育部獎補助資料庫學生檢定證照成效統計資料，本校 105 年 3 月 15 日(含)在學且有學籍之日四技學生共計 6,185 人，其在學期間至少取得一張檢定證照人數共計 5,649 人，日四技全體通過率高達 91.33%。
- B. 未獲教卓計畫前 101-102 學年度學生取得證照張數累計達 13,008 張，獎勵金累計達 235 萬元。已獲教卓計畫後 103-104 學年度學生取得證照張數累計新增達 13,264 張，獎勵金累計新增達 184 萬元；本校另頒發有 TOECI 高分 700 與 750 分獎勵，分別為一萬元與一萬五千元獎學金，累計超過 153 萬元。因此 103-104 學年度累計頒發學生證照獎勵金額達 337 萬元。

#### 2. 鼓勵學生參與國內外競賽機制與成效：

- (1) 依據「僑光科技大學學生學術暨實務競賽成績優良獎助實施辦法」、「僑光科技大學學生社團對外競賽獎助學金實施辦法」、「僑光科技大學學生運動績優獎助學金實施辦法」。
- (2) 未獲教卓計畫前 101-102 學年度學生參與競賽累計達 182 件，已獲教卓計畫後 103-104 學年度學生累計新增國內外競賽 461 件，獲獎數新增 410 件。
- (3) 本校設有「專利申請審查委員會」，支援全校師生進行專利的申請作業。同時要求全校師生參加國際發明展競賽時，必須要先申請專利。
- (4) 本校設計學院積極培訓學生參與國際競賽，師生參加國際發明展得獎成果非常豐碩。101-102 學年度未獲教卓計畫前累計獲獎 34 面獎牌；103-104 學年度新增國際發明展 174 件作品，獲獎 166 件。
- (5) 餐飲管理系成立五年來，師生參加國內外各項比賽屢獲佳績，例如 103 年 8 月勞動

部舉辦的「第 44 屆全國技能競賽」，餐管系三年級陳郁婷與一年級廖筱君兩位同學，擊敗國內眾多烘焙高手，一舉包辦「麵包製作類」金牌與銀牌。2015 年與 2016 年分別有 2015 香港國際美食大獎獲得銀牌與 2016 泰國極限廚師挑戰賽獲得 1 金 1 銀 7 銅。

### 3. 學校專業化特色

#### (1) 特色策略

- A. 搭配業師協同教學，鼓勵創新、創意與創業課程開設。
- B. 藉由三創核心課程機制，結合課程開設基礎產品設計、創意思考課程、創意設計專案管理、模型製作、整合產品設計等課程，透過課程結合國際發明展等競賽，產出的發明創意商品，強化學生創新與創意能力。
- C. 開設「創新創業市集」讓學生能從實作中學習創業的過程。
- D. 105 學年度起開設「創業實習」課程全程輔導學生從無到有之創業過程，並評估其創業之可能行。

#### (2) 特色成果

- A. 創新課程開課數從 101-104 學年度累計達 426 門課，選修學生總人數，也由 101 學年度的 2,188 人上升到 104 學年度的 9,663 人，呈現上升趨勢。
- B. 國際競賽 104 年參加 9 場，共 65 組參賽，獲得 69 獎牌；105 年參加 8 場，共 60 組參賽，獲得 67 獎牌，其中世界三大發明展之一的「匹茲堡發明展」104 年與 105 年各獲得 2 金與一特別獎，另外 104 與 105 也獲得設計界大獎「德國紅點包裝設計獎」。
- C. 101-104 學年度共舉辦 12 場「創意市集」供學生實作產品並規劃銷售。

### 4. O2O 電子商務實務人才培育

為推動 O2O 電商人才培育，本校在 105 學年度結合「O2O 電商通路服務」產業學院計畫，透過包括開設包括 1. O2O 虛實整合消費新體驗、電商網站規劃與營運實務、校外實習等 22 學分實務與實作之「O2O 電子商務深碗課程」；2. 業師協同教學；3. 建構校內外電商實作場域；及推動校外實習等作法。

### 5. 校內外重要創新創業與創業實習成果

活絡校園空間與資源，運用學校既有的人力與策略聯盟產學合作成立『僑家大院 O2O 電商實習商店』、『薰衣草森林文創人才培育中心』與『平台使用廠商(包括阿里巴巴)及廈門一品威克網絡科技公司』產學合作，鼓勵學生從中實作。

### 6. 創業實習課程

本校自於 105 學年度起實施「創業實習」課程，引進創業業師與本校教師，經由一系列「創業課程」與實際創業過程，共同培育及引領學生創業。

### 7. 創新創意活動成果：

本校藉由三創核心課程機制，結合課程開設基礎產品設計、創意思考課程、創意設計專案管理、模型製作、整合產品設計等課程，透過課程結合競賽，產出發明創意商品，104-105 年參與 60 場國內競賽計 132 組參賽共獲得 2 銀 5 銅、第一名 3 位、第二名 2 位、第三名 7 位、第五名 2 位、優勝 12 位及佳作 6 位，另參與 17 場國外競賽計 126 組參賽共獲得冠軍 1 名、第一名、第二名 2 位、第五名、世界第六名、全球第八名及第十二名、27 金 43 銀 32 銅、12 個特別獎、紅點設計包裝設計獎 3 組、佳作 4 名、優勝 5 名、大會最佳市場潛力獎及最佳團體獎，其中德國紅點設計獎 2 年 3 件參與作品皆獲獎，學生國際相關競賽照片



如圖 10 所示。

		
<p>2016 匹茲堡特別獎 由克羅埃西亞專利局主席頒獎</p>	<p>2016 馬來西亞 ITEEX 國際發明展</p>	<p>2016 泰國廚藝賽照片</p>
		
<p>陳韋宏同學 2015 MOS word 世界第六名</p>	<p>陳韋宏同學 2016 MOS power point 世界第八名</p>	<p>黃敬博同學 獲 2015_IET 全球 英語演講競賽台灣代表權</p>

圖 10：學生參加競賽獲獎照片

## 伍、預期成效

## 一、本年度規劃具體措施

- (一) 附表一 經費支用內容
- (二) 附表二 資本門經費支用項目、金額與比例表
- (三) 附表三 經常門經費支用項目、金額與比例表
- (四) 附表四 資本門經費需求教學及研究設備規格說明書
- (五) 附表五 資本門經費需求圖書館自動化設備規格說明書
- (六) 附表六 資本門經費需求軟體教學資源規格說明書
- (七) 附表七 資本門經費需求學生事務及輔導相關設備規格說明書
- (八) 附表八 資本門經費需求其他項目規格說明書
- (九) 附表九 經常門經費需求項目明細表
- (十) 附表十 經常門經費需求學輔相關物品明細表
- (十一) 附表十一 經常門經費需求改善教學相關物品明細表
- (十二) 附表十二 經常門經費需求電子資料庫／軟體明細表

## 二、預期實施成效

106 年度本校個獎補助經費執行計畫預期成效如表 8。

## (一)資本門

表 8：106 年度資本門工作重點與預期成效

校務發展策略	106 年度工作計畫		106 年度預期成效
	子計畫名稱	重點內容	
專業創新 產學鏈結 國際移動 全人涵養	【子計畫一】 工業4.0智能化整合設計	配合工業 4.0，發展虛實 整合智能產業	1.跨實體及軟體整合 開發 2 件/年 2.開發及研究 2 件/年 3.開發及研究 1 件/年
			1.跨實體及軟體整合 開發 2 件/年 2.開發及研究 1 件/年 3.建置虛實整合智能 產業實驗場域 1 間/ 年 4.建置跨域整合大數 據服務中心 1 間/年 5.強化環境 1 間/年
			1.將工業 4.0 智慧設 計特色融入整合工 業設計之專業課程 中。 2.相關產學合作、人 才培訓專案至少三 件。



校務發展策略	106 年度工作計畫		106 年度預期成效
	子計畫名稱	重點內容	
			1. 建構生產力 4.0 感性工藝設計特色設計之專業課程。 2. 相關產學合作、人才培訓專案至少三件。
專業創新 全人涵養	【子計畫一】 工業4.0智能化整合設計	培育具創客精神之創造力及就業力	1. 競賽 2 件/年 2. 專利 1 件/年 3. 共同研發 2 件/年
			1. 競賽 2 件/年 2. 專利 1 件/年 3. 成立創客社團，會員人數達 20 人 4. 創客跨領域學程修習人數達 30 人
			1. 舉辦創客課程或講座至少三場。 2. 發展省油車及省電車之教學研發特色，並參與相關競賽。
			1. 舉辦感性工藝創客課程或講座至少三場。 2. 參加國內外競賽 3 件/年。 3. 申請專利 3 件/年。 4. 成立創客社團，會員人數達 20 人。 5. 創客跨領域學程修習人數達 30 人。
全人涵養 國際移動	【子計畫一】 工業4.0智能化整合設計	培訓國際競賽、實習國際移動力	1. 競賽 2 件/年 2. 人數 2 人/年
			1. 競賽 2 件/年 2. 人數 2 人/年 3. 場次 1 場/年 人數 5 人/年
			特色專題成果至少 20 件，並參與國際發明或設計競賽。

校務發展策略	106 年度工作計畫		106 年度預期成效
	子計畫名稱	重點內容	
			1.參與國際發明或設計競賽 3 場/年 2.人數 2 人/年 3.場次 3 場/年 人數 15 人/年
產學鏈結 專業創新	【子計畫一】 工業4.0智能化整合設計	培育証照、檢定專業力	1.場次 2 件/年 2.人數 10 人/年
			1.場次 2 件/年 2.認證中心建置 1 間/年
			1.通過系定專業證照 200 張以上。 2.深化各專業教室軟硬體設備。 3.申請成為國際認證合格專業考場與培訓中心。 4.辦理 3 場以上之專業證照培訓課程或國際認證考試。
			1.場次 2 件/年 2.人數 20 人/年
全人涵養	【子計畫二】 觀光餐旅服務科技全球化	培訓現代化觀光科技運用能力	1.培訓學生數位導覽解說能力 2.團體導覽實作5場次
全人涵養	【子計畫二】 觀光餐旅服務科技全球化	培訓現代化觀光科技運用能力	1.培養學生數位導覽解說能力 2.強化連結產業實務現況 3.航空票務證照考取 30 張 4.培訓並增加學生專業證照數
專業創新 產學鏈結	【子計畫二】 觀光餐旅服務科技全球化	提高客房服務專業證照化	1.建置客房服務專業教室 2.購置客房服務檢定教室相關設備 3.提供國際認證之專業證照考試場地

校務發展策略	106 年度工作計畫		106 年度預期成效
	子計畫名稱	重點內容	
精進特色	【子計畫二】 觀光餐旅服務科技全球化	強化餐飲專業教室溫控系統及設備	<ol style="list-style-type: none"> <li>1.完成專業教室功能提升三間</li> <li>2.承接綠色餐飲產學合作案二件</li> <li>3.承辦全國技能競賽一次</li> <li>4.開發綠色餐飲教材二件</li> <li>5.舉辦全國烹飪大賽二次</li> <li>6.舉辦全國烘焙大賽一次</li> </ol>
精進特色	【子計畫二】 觀光餐旅服務科技全球化	整合行銷 3.0 之概念，發展雲端行銷在地美食	<ol style="list-style-type: none"> <li>1.完成POS點餐系統一套</li> <li>2.完成美食行銷專業教室建置一間</li> <li>3.完成20人份美食導覽系統建置</li> <li>4.舉辦全國「從產地到餐桌」研討會一次</li> <li>5.完成在地美食行銷產學合作案二件</li> <li>6.開發創意料理教材二套</li> </ol>
專業創新 產學鏈結 國際移動	【子計畫二】 觀光餐旅服務科技全球化	強化跨文化語言溝通能力	<ol style="list-style-type: none"> <li>1.增加學生專業證照數60張/年。</li> <li>2.外語觀光導覽實作10件/年。</li> <li>3.透過業界實習強化學生專業能力，進而增加就業競爭力，學生實習數50人/年。</li> </ol>
專業創新 產學鏈結	【子計畫二】 觀光餐旅服務科技全球化	建置教材製作科技化	<ol style="list-style-type: none"> <li>1.開發4門磨課師教材</li> <li>2.輔導200位學生修課</li> </ol>
專業創新 產學鏈結 國際移動	【子計畫三】 培育商業創新服務人才，提升學生就業競爭力	1.推動創業三師(創業導師、創業業師、創業職涯輔導師)，提升學生創業力。	<p>提升學生創業競爭力 量化成效指標</p> <ol style="list-style-type: none"> <li>1.三師共構創業課程</li> <li>2.三師協同教學輔導</li> </ol>

校務發展策略	106 年度工作計畫		106 年度預期成效
	子計畫名稱	重點內容	
			3.三師偕同創業實習輔導 4.學生創業檢討與反饋
專業創新 產學鏈結 國際移動	【子計畫三】 培育商業創新服務人才，提升學生就業競爭力	2.建構實作場域，培育創新人才。	培育創新人才成效指標 1.創新創業課程 2.育成與活動場域 3.競賽與創業輔導 4.學生創新創業檢討與反饋
專業創新 產學鏈結 國際移動	【子計畫三】 培育商業創新服務人才，提升學生就業競爭力	3.商業 4.0 人才培育計畫。	提昇學生跨域增能， 加值就業競爭力成效 指標 1.商業服務4.0基磐強化-產學共構課程藍圖 2.創新教學引進業界實務經驗 3.商業4.0整合服務-融入產業 4.成效檢討與反饋
專業創新 產學鏈結 國際移動	【子計畫三】 培育商業創新服務人才，提升學生就業競爭力	4.培育跨領域金融服務科技與智財運用國際專業人才。	創新數位科技建立智慧金融成效指標 1.進行金融產業職能需求規劃 2.業界協同教學並加強數位金融與金融智財實務課程 3.配合業界需求開設金融科技與金融智財相關證照輔導課程 4.作中學強化實習促進就業
全人涵養	【子計畫四】 博雅教育、陶塑公民素養	建構八項基礎能力	1.充實現有通識教室教學設備功能，使其符合各領域教學所需。 2.提供各類體適能所需之運動器材以及符合安全檢定之場

校務發展策略	106 年度工作計畫		106 年度預期成效
	子計畫名稱	重點內容	
			所。
全人涵養	【子計畫五】 全人涵養	社區服務活動	1.社區服務 30 場/學年度 2.服務 1000 人次/學年度
全人涵養	【子計畫五】 全人涵養	社團帶動中小學	1.辦理 30 場次/學年度 2.服務 1000 人次/學年度
專業創新 國際接軌	【子計畫六】 數位圖書館加值計畫	「服務品質提升」 強化高效能之資訊安全 軟硬體服務環境。	1.提升資訊設備服務 品質 2.更新汰換 32 部電 腦 /年
專業創新 國際接軌	【子計畫六】 數位圖書館加值計畫	「館藏質量的提升」 1.館藏量的提升:中西文 圖書每年平均增加 5,000 冊為目標,以充分 支援師生教學研究及休 閒需求。	1.提升中西文圖書館 藏量。 2.持續增加 5,000 冊為目標。
專業創新 產學鏈結	【子計畫七】 雲端化與行動化資訊服 務提升計畫	教學軟體採購與教學伺 服器雲端化。 1.採購合法授權教學軟 體,遵守智慧財產權 法。 2.逐年轉移伺服器服務至 雲端。	1.授權軟體採購總金 額180萬以上。 2.5項主要服務系統 雲端化。
專業創新 產學鏈結	【子計畫七】 雲端化與行動化資訊服 務提升計畫	APP 行動學習服務與網 頁教學系統升級 1.推動校園 APP 行動學習 服務。 2.升級自我管理網頁系 統。	1.僑光APP行動應用 功能8項以上。 2.使用自我管理網頁 系統達50U。
專業創新 產學鏈結	【子計畫七】 雲端化與行動化資訊服 務提升計畫	穩固校園教學網路基礎 服務。 1.擴增無線網路服務,提 升資訊查詢與數位學習 方便度。 2.逐步進行網路骨幹設備 更新,建設校內 10Gbps 高速網路。	1.全校WiFi基地台數 量達100支以上。 2.2棟大樓骨幹網路 設備更新。

校務發展策略	106 年度工作計畫		106 年度預期成效
	子計畫名稱	重點內容	
專業創新 產學鏈結	【子計畫七】 雲端化與行動化資訊服務提升計畫	更新電腦教學設備與證照試場。 1.更新電腦教室教學主機，配合最新資訊科技潮流。 2.更新電腦教學伺服器，提供更完整教學服務。 3.增加支援學生證照考試試場。	1.全校更新兩間以上電腦教室。 2.新增實體伺服器1台以上。 3.證照考試試場8間以上。
專業創新 產學鏈結	【子計畫七】 雲端化與行動化資訊服務提升計畫	符合資通安全暨個人資料管理規範。 1.升級入侵防禦系統與購置系統備援裝置等資訊安全設備。 2.購置個人資料管理相關軟體與服務。	1.更新IPS資料庫至106年度。 2.個資盤點清冊與風險評估更新一次。
專業創新 產學鏈結	【子計畫七】 雲端化與行動化資訊服務提升計畫	提升學生學習輔導與補救系統。 1.針對學生學習狀況進行提醒與追蹤，以改進學生學習成效。	1.完成學生學習輔導與補救系統建置。
專業創新 全人涵養 國際移動	【子計畫十四】 國際人才英文能力全方位培育計畫	1.基礎能力：強化學生聽、說、讀、寫能力。 2.進階能力：職場英語文說寫能力之精進。	1.預估全校學生英語CEF A2 級通過率80%，與前年相比可提高約5%。 2.預估本校畢業生首年就業率，扣除當兵、準備國家考試等因素，可達80%以上。

## (二)經常門

表 9：106 年度經常門工作重點與預期成效

校務發展策略	106 年度工作計畫		106 年度預期成效
	子計畫名稱	重點內容	
專業創新 產業鏈結	【子計畫九】 教學實務化	1.業師協同教學 2.教師實務增能 3.教師專業證照 4.參加校內外專業研習 5.數位與新式教學方法	1.業師協同教學共編教材110門 2.教師廣度研習10%、深耕5人 3.教師取得專業照新增20張 4.專任教師參加校內外研習比率90%，教師海外研習15人次 5.磨課師課程新增3門 6.翻轉課程新增5門
專業創新 產學鏈結 國際移動	【子計畫九】 教學實務化	1.彈性英語教學 2.創新創意創業實做 3.創業實習與輔導創業 4.海外實習與國際競賽 5.教師成長社群教材製作	1.彈性英語教學650門 2.舉辦三創市集3場 3.選修創業實習學生5人 4.輔導國際競賽24場 5.輔導海外實習學生20人 6.教師成長社群編制教材8件
產學鏈結	【子計畫十】 產學合作、高薪就業	1.推動教師赴產業研習或研究 2.鼓勵教師申請專利暨技術移轉	1.專利申請20件 2.技術移轉2件 3.教師取得公民營計畫145案 4.教師赴產業研習或研究13人
專業創新 產學鏈結 全人涵養	【子計畫十二】 改善師資結構及提升行政效能	1.提升助理教授以上師資比例 2.符合教育部生師比標準 3.辦理教師評鑑、資遣 4.鼓勵職員工進修研習	1.助理教授以上師資比例70%以上 2.全校生師比27以下；日間部生師比23以下 3.持續辦理教師評鑑，並適需要資遣教師 4.行政人員進修研習5~10人次；舉辦校



校務發展策略	106 年度工作計畫		106 年度預期成效
	子計畫名稱	重點內容	
			內研習 2~3 場
專業創新 產學鏈結	【子計畫十三】 整合推廣教育服務與跨 域研究團隊計畫	推動跨科際研究團隊： 1.跨領域研究團隊 2.擴大參與教學相關之學 術、技藝性競賽	1.推動跨領域研究團 隊30隊 2.擴大參與教學相關 之學術、技藝性競 賽120件
全人涵養	「子計畫五」 全人涵養	社區服務活動	1.社區服務30場/學年 度 2.服務1000人次/學年 度
		社團帶動中小學	1.辦理30場次/學年度 2.服務1000人次/學年 度
		提升社團專業能力	20 人次/年
		智慧財產權 1.辦理有獎問答 2.辦理講座宣導. 3.辦理弱勢助學生教科書 贈閱活動	1.每年2次 2.讓學生從活動中獲 得尊重智慧財產權 之觀念，以深耕於 日常生活中。
		品德教育	1.每年舉辦二場次 2.透過專題演講培養 學生具備民主素 養，包容不同意 見，平等對待他人 並遵守團體規範， 誠實信賴關心整體 利益 3.使學生能藉著參訪 活動瞭解調查局內 部的運作,及毒品防 治打擊犯罪對社會 安定國家安全之重 要性
		辦理鄉土文化體驗活動	1.每年1-2次 2.使學生藉由參訪活 動瞭解各社區文化 及風俗民情之文化 性
		幫助家長了解學校教育	1.每學年辦理一次。



校務發展策略	106 年度工作計畫		106 年度預期成效
	子計畫名稱	重點內容	
		現況，認識老師及行政人員，增進學校與家長、新生有效配合及溝通	2.透過座談會，協助家長了解學校以促進學生適應校園生活，協助學生優質學習，並增進學生家長親職教育，促進社會祥和
		1.強化導師功能、加強同儕關懷，培養助人品德 2.推動導師座談及輔導知能研習	1.每學期辦理3次 2.為提升導師輔導功能，建立導師經驗交流之網絡，促進師生互動關係，強化班級經營
		營造健康校園 1.推動學校健康促進計畫 2.發展「性教育及愛滋病防治」推廣學校	參與活動總人數達2000人以上
		營造安全校園 1.提升師生自我保護及意外事故處理能力 2.推動校園CPR(AED)訓練計畫 3.增設校園AED	1.參與活動總人數達1000人以上 2.參加CPR(AED)訓練總人數達300人以上 3.教職員工持CPR證書人數達30%以上 4.學生持CPR證書人數達3%以上 5.每年增設1台AED

陸、檢附 106-107 校務發展計畫書乙份

※有關獎勵補助經費之申請、核銷及其他應行注意事項，請依「教育部獎勵補助私立技專校院整體發展經費核配及申請要點」、「教育部獎補助款支出憑證免送審配合作業相關事項」等規定辦理。

附表一、經費支用內容（填表金額以整數為準，小數點不予計算）

<b>106 年度獎勵補助經費明細</b>		
獎勵補助款(A)	自籌款(B) (占獎勵補助款 10% 以上)	總預算(C)=(A)+(B)
\$46,612,540	\$7,000,000	\$53,612,540

	資本門		經常門	
	獎勵補助款	自籌款	獎勵補助款	自籌款
金額	\$32,628,778	\$3,995,500	\$13,983,762	\$3,004,500
合計	\$36,624,278		\$16,988,262	
占總預算比例	68.31%		31.69%	

註一：資本門及經常門各占獎勵補助款總預算 70% 及 30%。實際執行時，經常門預算至多得流用 5% 至資本門，流用後資本門不得高於 75%，經常門不得低於 25%。如有特殊需求必須變更經常門及資本門比例者，應經專案核定後並列於支用計畫書中。經、資門之劃分應依行政院主計總處發布之「財物標準分類」規定辦理。

註二：學校應編列 10% 以上自籌款（不限定經常門及資本門之支用比例）。

附表二、資本門經費支用項目、金額與比例表

※ 是否支用重大修繕維護工程					
<input type="checkbox"/> 是，\$ _____，占資本門 _____%（註三） <input checked="" type="checkbox"/> 否					
項 目	獎勵補助款		自籌款		備註
	金額	比例（%）	金額	比例（%）	
一、各所系科中心之教學及研究設備(占資本門經費 60%以上【 <b>不含自籌款金額</b> 】)	\$25,341,318	77.67%	\$3,995,500	100%	請另填寫附表四
二、圖書館自動化及圖書期刊、教學媒體(占資本門經費 10%以上【 <b>不含自籌款金額</b> 】)	\$1,634,000	5.01%			請另填寫附表五、六
圖書館自動化設備					
圖書期刊、教學媒體	\$3,061,800	9.38%			
小計	\$4,695,800	14.39%			
三、學生事務及輔導相關設備(占資本門經費 2%以上【 <b>不含自籌款金額</b> 】)	\$729,500	2.24%			請另填寫附表七
四、其他(省水器材、實習實驗、校園安全、環保廢棄物處理、無障礙空間、其他永續校園綠化等相關設施)	\$1,862,160	5.70%			請另填寫附表八
總 計	\$32,628,778	100%	\$3,995,500	100%	

註三：本獎勵補助經費，不得支用於興建校舍工程建築及興建建築貸款利息補助。但因重大天然災害及不可抗力因素所致需修繕之校舍工程，得優先支用本項經費，於支用計畫中敘明理由並報部核定後，於資本門經費 50% 內勻支，未經報核不得支用。

註四：自籌款不限定資本門各項目之支用比例。

附表三、經常門經費支用項目、金額與比例表（註五）

項 目		獎勵補助款		自籌款		備註
		金額	比例	金額	比例	
一、改善教學及師資結構 （占經常門經費 50% 以上【不含自籌款金額】）	編纂教材	\$839,026	6.00%			
	製作教具	\$209,756	1.50%			
	推動實務教學	\$2,377,239	17.00%			
	研究（獎勵教師與產業合作技術研發、從事應用實務研究及教師多元升等機制）	\$3,076,428	22.00%			
	研習（包含學輔相關政策之研習、深耕服務及深度實務研習）	\$2,656,915	19.00%			
	進修	\$69,919	0.50%			（註六）
	升等送審	\$139,838	1.00%			
	小計	\$9,369,121	67.00%			
二、學生事務及輔導相關工作 （占經常門經費 2% 以上【不含自籌款金額】）	外聘社團指導教師鐘點費	\$69,918	0.50%			
	學輔相關物品（單價 1 萬元以下之非消耗品）					（註十一） 請另填寫附表十
	其他學輔相關工作經費	\$209,757	1.50%			
	小計	\$279,675	2.00%			
三、行政人員相關業務研習及進修（占經常門經費 5% 以內【不含自籌款金額】）		\$139,838	1.00%			
四、改善教學相關物品（單價 1 萬元以下之非消耗品）				\$224,500	7.47%	請另填寫附表十一
五、其他	新聘教師薪資（2 年內）	\$2,796,752	20%			（註七）
	現有教師薪資	\$1,398,376	10%			（註七）
	資料庫訂閱費					（註八） 請另填寫附表十二
	軟體訂購費			\$2,220,000	73.89%	（註八） 請另填寫附表十二
	其他			\$560,000	18.64%	（註十二） 如附表九
	小計	\$4,195,128	30%	\$2,780,000	92.53%	
總 計		\$13,983,762	100%	3,004,500	100%	

註五：請另填附表九、經常門經費需求項目明細表。

註六：護理高階師資不足之學校，須優先選送教師進修博士學位。

註七：本項經費得用於改善教學及師資結構之教師薪資獎勵補助，其教師應符合校內專任教師基本授課時數之規定；無授課事實之教師、公立學校或政府機關退休至私校服務，領有月退俸之教師，其薪資應由學校其他經費支付。

註八：授權使用年限在 2 年以下之「資料庫訂閱費」、「軟體訂購費」不得由經常門「改善教學及師資結構」項目支應，應置於經常門「其他項」下。

註九：本獎勵補助經費經常門不得用於校內人員出席費、稿費、審查費、工作費、主持費、引言費、諮詢費、訪視費及評鑑費等相關酬勞。

註十：自籌款不限定經常門各項目之支用比例。

註十一：經常門學生事務及輔導相關工作經費使用注意事項：

1. 經常門獎勵補助經費用於辦理學生事務及輔導相關工作，其中至多 1/4 得用於部分外聘社團指導教師之鐘點費。
2. 其餘學生事務及輔導相關工作經費使用，比照「教育部獎補助私立大專校院學生事務與輔導工作經費及學校配合款實施要點」辦理。
3. 依「教育部獎補助私立大專校院學生事務與輔導工作經費及學校配合款實施要點」附表之使用說明 D2，經常門得購置學生社團活動所需單價在 1 萬元以下之非消耗品。
4. 上開經費使用項目應由學務處統籌規劃辦理。

註十二：為保障專科以上學校學生擔任兼任助理之學習及勞動權益，各校依本部 104 年 6 月 17 日臺教高(五)字第 1040063697 號函「專科以上學校強化學生兼任助理學習與勞動權益保障處理原則」認定校內兼任助理係屬學習關係或僱傭關係，並依學習或僱傭等不同關係設計相關配套措施（包含各項權利義務關係）者，如有符合上開處理原則有關學習型助理之獎助金或勞僱型助理支薪資及勞健保等相關費用之需求，得列入經常門「其他」項下。



附表四 106年度資本門經費需求教學及研究設備規格說明書（\*各項採購單價請參照臺灣銀行聯合採購標準）

優先序	項目名稱	規格	數量	單位	預估單價	預估總價	用途說明	使用單位	與校務發展具體連結	備註(校務計畫頁數)
106-3-1	虛擬軟體	軟體可安裝於三台雲端伺服器(2CPU)，中央控管VM，整合現有雲端架構，永久授權	1	套	210,000	210,000	將教學伺服器雲端化，提升學習效率	資訊中心	【子計畫七】配合教學軟體採購與教學伺服器雲端化。	P.67
106-3-2	電腦廣播系統	1.含主機及子機，符合1組教師電腦及60組學生電腦 2.適用功能：可全廣黑屏 3.規格含以上	1	組	140,000	140,000	更新圖資大樓八樓(8819)電腦教室之教學設備。	資訊中心	【子計畫七】更新電腦教學設備與證照試場。	P.68
106-4-1	個人電腦含螢幕	1.CPU：Core i7(無作業系統) 2.記憶體：8G 3.硬碟：1T 4.還原卡支援WinXP、Win7及最新作業系統 5.21吋彩色液晶顯示器 6.規格含以上	91	組	30,500	2,775,500	更新8418B專業教室教學設備	語言中心	【子計畫十四】國際人才英文能力全方位培育計畫	p.89
106-4-2	電腦廣播系統	1.含主機及子機，符合1組教師電腦及60組學生電腦 2.適用功能：可全廣黑屏 3.規格含以上	1	組	140,000	140,000	更新8418B專業教室教學設備	語言中心	【子計畫十四】國際人才英文能力全方位培育計畫	P89
106-4-3	語言控制系統軟體	具有教學及符合考場測驗管控出缺席、錄放音、監聽及編輯教材功能 永久授權	2	套	150,000	300,000	更新8418B專業教室教學設備	語言中心	【子計畫十四】國際人才英文能力全方位培育計畫	P89
106-5-1	專業擴大機	1.輸出功率 480W / RMS 2.頻率響應 50Hz - 20KHz 3.輸入阻抗 20K歐姆 4.輸出 100V, 70V 8歐姆 5.訊噪比 86dB 6.規格含以上	1	台	37,500	37,500	學生運動休閒活動推展	通識教育中心 (體育教學組)	【子計畫四】博雅教育、陶塑公民素養	P11、P.39、P60、P.81
106-5-2	CD播放機	1.支援USB儲存裝置輸入 2.支援CD/MP3 CD播放,RCA以及平衡式XLR輸出端,音高控制功能 3.規格含以上	1	台	14,000	14,000	學生運動休閒活動推展	通識教育中心 (體育教學組)	【子計畫四】博雅教育、陶塑公民素養	P11、P.39、P60、P.81
106-5-3	冷氣	1.冷氣能力：7.2kw 2.電源：220v 3.3.5噸，適用坪數：12坪/含安裝 4.規格含以上	8	台	70,000	560,000	充實現有通識教室教學設備功能(汰換931、934教室設備)	通識教育中心	【子計畫四】博雅教育、陶塑公民素養	P.11、P.60
106-6-1	雙層雙板保溫電烤箱	1.外型尺寸：74 X 81 X 144cm雙板型 2.電力：220V,7kw 3.爐內徑: 48 X 70 X 20cm 4.蒸氣石板/下附烤盤架 規格含以上	2	台	423,000	846,000	建置中式米麵食專業實習教室符合勞動部技能檢定考場規格	餐飲管理系	【子計畫二】觀光餐旅服務科技全球化	P.9、P.55、P.77

附表四 106年度資本門經費需求教學及研究設備規格說明書（\*各項採購單價請參照臺灣銀行聯合採購標準）

優先序	項目名稱	規格	數量	單位	預估單價	預估總價	用途說明	使用單位	與校務發展具體連結	備註(校務計畫頁數)
106-6-2	CE型濾網式油煙罩	1.外型尺寸：150 X 95 X 40cm 2.材質：本體使用 SUS 304 1.0mm 厚不鏽鋼板圓角製作 3.雙拆式濾油網 4.罩內設置：活動式滴油槽 5.NSF防爆燈組 100W一只 規格含以上	6	台	86,250	517,500	建置中式米麵食專業實習教室符合勞動部技能檢定考場規格	餐飲管理系	【子計畫二】觀光餐旅服務科技全球化	P.9, P.55, P.77
106-6-3	電熱陶爐	1.外型尺寸:290x510x580mm 2.挖孔尺寸:270X490X150mm 3.面板材質:SCHOTT陶瓷微晶玻璃 4.消耗功率:1500W 5.電子觸控開關 6段火力 規格含以上	1	台	26,600	26,600	建置中式米麵食專業實習教室符合勞動部技能檢定考場規格	餐飲管理系	【子計畫二】觀光餐旅服務科技全球化	P.9, P.55, P.77
106-6-4	排氣罩	1.外型尺寸:205x130x40mm ±10% 2.罩體使用 SUS 304 1.2mm 厚不鏽鋼板製作。 3.新鮮風口每米一只。 4.NSF防爆燈組 100W 每3尺一只 規格含以上	2	台	55,200	110,400	建置中式米麵食專業實習教室符合勞動部技能檢定考場規格	餐飲管理系	【子計畫二】觀光餐旅服務科技全球化	P.9, P.55, P.77
106-6-5	排氣罩	1.外型尺寸:260x100x40mm ±10% 2.罩體使用 SUS 304 1.2mm 厚不鏽鋼板製作。 3.NSF防爆燈組 100W 規格含以上	1	台	59,800	59,800	建置中式米麵食專業實習教室符合勞動部技能檢定考場規格	餐飲管理系	【子計畫二】觀光餐旅服務科技全球化	P.9, P.55, P.77
106-6-6	排氣罩	1.外型尺寸:310x130x40mm ±10% 2.罩體使用 SUS 304 1.2mm 厚不鏽鋼板製作。 3.NSF防爆燈組 100W 規格含以上	1	台	69,000	69,000	建置中式米麵食專業實習教室符合勞動部技能檢定考場規格	餐飲管理系	【子計畫二】觀光餐旅服務科技全球化	P.9, P.55, P.77
106-6-7	CE型濾網式油煙罩	1.外型尺寸:183x130x40mm ±10% 2.材質：本體使用 SUS 304 1.0mm 厚不鏽鋼板圓角製作 3.雙拆式濾油網 4.罩內設置：活動式滴油槽。 5.NSF防爆燈組 100W 一只 規格含以上	1	台	82,800	82,800	建置中式米麵食專業實習教室符合勞動部技能檢定考場規格	餐飲管理系	【子計畫二】觀光餐旅服務科技全球化	P.9, P.55, P.77

附表四 106年度資本門經費需求教學及研究設備規格說明書（\*各項採購單價請參照臺灣銀行聯合採購標準）

優先序	項目名稱	規格	數量	單位	預估單價	預估總價	用途說明	使用單位	與校務發展具體連結	備註(校務計畫頁數)
106-6-8	全大理石麵食工作台	1.外型尺寸：150 x 110 x 85 cm 2.檯面採用SUS304#3.0mm不銹鋼板。 3.檯面補強採用SUS304# 1.5mm U型不銹鋼板。 4.下層板使用 SUS 304 1.5mm 厚不銹鋼板製作，下加 U型板補強。 5.腳架使用 $\phi$ 1-1/2" 不銹鋼管，附高低調整腳及管套裝置。 6.烤盤架(7盤式),活動式滑道使用 SUS 304 不銹鋼板。 7.台面採用大理石。 8.台面週邊除承接處與後牆外均採磨光處理。 9.兩只防水插座。 10.設備製作及進場前需配合現場作業。 規格含以上	1	台	81,000	81,000	建置中式米麵食專業實習教室符合勞動部技能檢定考場規格	餐飲管理系	【子計畫二】觀光餐旅服務科技全球化	P.9, P.55, P.77
106-6-9	洗烘手機組	1.外型尺寸:50 x 39 x 80 cm 2.洗手槽全不銹鋼製造。 3.無接觸式膝碰感應出水，出水後即自動恢復止水。 4.烘手機不銹鋼製造。 規格含以上	2	組	54,400	108,800	建置中式米麵食專業實習教室符合勞動部技能檢定考場規格	餐飲管理系	【子計畫二】觀光餐旅服務科技全球化	P.9, P.55, P.77
106-6-10	遮斷閥警報器	1.具有主機連線、閥體控制的連線功能。 2.警報濃度符合UL 1484標準。 3.依液化石油氣、煤氣、天然氣之瓦斯濃度漸層而警報。 4.附電源開關。 5.檢知方式：半導體式或接觸燃燒式。 6.電源規格：AC110V或AC220V或DC12V。 7.偵測氣體：天然瓦斯(LNG)、桶裝瓦斯(LPG)皆可偵測。 8.消耗功率：待機時約2W；警報時約3W。 9.反應時間：20秒以內 10.適用濕度：最高95%相對濕度。 11.附調整器。 規格含以上	16	組	21,800	348,800	建置中式米麵食專業實習教室符合勞動部技能檢定考場規格	餐飲管理系	【子計畫二】觀光餐旅服務科技全球化	P.9, P.55, P.77
106-6-11	生飲水系統	1.濾材處理水量:200噸(視當地水質狀況而定)。 2.濾材承受溫度:50度。 3.流量:30LPM(1英吋管出水端)。 4.進水壓:2kg/cm <sup>2</sup> 。 5.初始壓損:0.1kg/cm <sup>2</sup> 。 6.具有濾芯壽命顯示,內附計時器:剩餘使用天數指示。 規格含以上	1	台	45,000	45,000	建置中式米麵食專業實習教室符合勞動部技能檢定考場規格	餐飲管理系	【子計畫二】觀光餐旅服務科技全球化	P.9, P.55, P.77

附表四 106年度資本門經費需求教學及研究設備規格說明書（\*各項採購單價請參照臺灣銀行聯合採購標準）

優先序	項目名稱	規格	數量	單位	預估單價	預估總價	用途說明	使用單位	與校務發展具體連結	備註(校務計畫頁數)
106-7-1	拼接專案顯示器	尺寸:55吋 類型:D-LED DID 解析度:1920X1080 點距:0.63mm(H)X0.63mm(V) 亮度:700 CD/M2 可視角度(水平/垂直)178/178 反應時間:8MS 對比度:4,000:1 動態對比度:10,000:1 提供RGB輸入 類比D-SUB,DVI-D,DISPLAY PORT 1.2 影音輸出 HDMI*2 需跟學校舊機器可串接作輸出 規格含以上	4	台	245,000	980,000	強化113專業教室多媒體程式應用開發教學設備	多媒體與遊戲設計系	【子計畫一】配合工業4.0，發展虛實整合智能產業	P.51 表32
106-7-2	影像圖控軟體	1.可無線方式安裝APP至載具 2.無線控制硬體矩陣控制器 3.圖型方式操作介面 4.永久授權	1	套	987,000	987,000	強化113專業教室多媒體程式應用開發教學設備	多媒體與遊戲設計系	【子計畫一】配合工業4.0，發展虛實整合智能產業	P.51 表32
106-8-1	個人電腦含螢幕	1.CPU：Core i7(無作業系統) 2.記憶體：8G 3.硬碟：1T 4.21吋彩色液晶顯示器 5.規格含以上	7	組	28,500	199,500	建置商業服務 4.0環境(056)	國際貿易系	【子計畫三】培育商業創新服務人才，提升學生就業競爭力	P.58~59，P.80
106-8-2	個人電腦含螢幕	1.CPU：Core i7(無作業系統) 2.記憶體：8G 3.硬碟：1T 4.還原卡:支援WinXP、Win7及最新作業系統 5.21吋彩色液晶顯示器 6.規格含以上	61	組	30,500	1,860,500	建置商業服務 4.0環境(055)	國際貿易系	【子計畫三】培育商業創新服務人才，提升學生就業競爭力	P.58~59，P.80
106-8-3	電腦廣播系統	1.含主機及子機，符合1組教師電腦及60組學生電腦 2.適用功能：可全廣黑屏 3.規格含以上	1	組	140,000	140,000	建置商業服務 4.0環境(055)	國際貿易系	【子計畫三】培育商業創新服務人才，提升學生就業競爭力	P.58~59，P.80
106-8-4	伺服器	1. 處理器 Intel Xeon E5-2600 V4系列*2 2. 記憶體：32GB 3. 硬碟：SAS 260GB*5 4. Windows Server Standard作業系統 5.規格含以上	1	台	248,000	248,000	建置商業智慧教學環境(056)	國際貿易系	【子計畫三】培育商業創新服務人才，提升學生就業競爭力	P.58~59，P.80

附表四 106年度資本門經費需求教學及研究設備規格說明書（\*各項採購單價請參照臺灣銀行聯合採購標準）

優先序	項目名稱	規格	數量	單位	預估單價	預估總價	用途說明	使用單位	與校務發展具體連結	備註(校務計畫頁數)
106-8-5	筆記型電腦	1.CPU：Core i5 2.記憶體：8G 3.硬碟：500G 4.Windows 作業系統 5.規格含以上	4	台	32,000	128,000	支援教學	國際貿易系	【子計畫三】培育商業創新服務人才，提升學生就業競爭力	P.58~59，P.80
106-8-6	互動式電子看板	1.43吋LED觸控數位看板 2.android系統 3.紅外線式感應外框 4.Full HD A級工規面板 5.規格含以上	1	台	98,000	98,000	商展競賽	國際貿易系	【子計畫三】培育商業創新服務人才，提升學生就業競爭力	P.58~59，P.80
106-8-7	觸控液晶電視螢幕	1.尺寸：42吋 2.觸控系統：光學多點觸控 3.解析度：1920*1080 4.視訊端：VGAX1,HDMIX2,SVIDEOX1,USBX1 5.內含可移式立架 6.規格含以上	1	台	53,000	53,000	商展競賽	國際貿易系	【子計畫三】培育商業創新服務人才，提升學生就業競爭力	P.58~59，P.80
106-8-8	資料庫軟體	SQL Server Standard Edition 4Core永久授權版	1	套	67,000	67,000	建置商業智慧教學環境(056)	國際貿易系	【子計畫三】培育商業創新服務人才，提升學生就業競爭力	P.58~59，P.80
106-8-9	數位講桌	1.隱藏式抽拉滑軌，可容納標準鍵盤及滑鼠 2.電容式鵝頸式麥克風1支，有線麥克風1支 3.擴音機功能:輸出功率60W 4.數位控制面板 5.規格含以上	1	台	80,000	80,000	建置商業智慧教學環境(056)	國際貿易系	【子計畫三】培育商業創新服務人才，提升學生就業競爭力	P.58~59，P.80
106-8-10	迷你個人電腦含螢幕	1.CPU：Intel Core i7(無作業系統) 2.硬碟：500GB 3.記憶體：16G 4.21吋彩色液晶螢幕 5.主機尺寸 96*403*350mm含以下 6.規格含以上	9	組	34,980	314,820	建置商業服務 4.0環境(051)	國際貿易系	【子計畫三】培育商業創新服務人才，提升學生就業競爭力	P.58~59，P.80
106-8-11	進出口智慧商務軟體	1. 可模擬與檢疫局、國貿局進行線上申請、線上回覆訊息及線上完成審核 2. 可模擬與產險公司進行線上傳輸要保書，回覆核保狀態，直接列印保險單 3.永久授權	1	套	206,650	206,650	建置商業服務 4.0環境	國際貿易系	【子計畫三】培育商業創新服務人才，提升學生就業競爭力	P.58~59，P.80

附表四 106年度資本門經費需求教學及研究設備規格說明書（\*各項採購單價請參照臺灣銀行聯合採購標準）

優先序	項目名稱	規格	數量	單位	預估單價	預估總價	用途說明	使用單位	與校務發展具體連結	備註(校務計畫頁數)
106-8-12	虛擬實境設計軟體	1.空間規劃與放樣 2.空間佈置與擺設 3.光影氣氛營造 4.成果導覽與輸出 5.資料庫建置，同時上線人數10人 6.授權期間：永久授權。	1	套	185,000	185,000	商展競賽	國際貿易系	【子計畫三】培育商業創新服務人才，提升學生就業競爭力	P.58~59，P.80
106-8-13	無線麥克風組	1.接收頻道數：四頻道 2.頻段：UHF480-934MH8 3.頻寬：24MHz 4.尺寸：420*44*180mm 5.預設頻率數：共112個頻率組合 6.搭配同品牌手握式無線麥克風*4 7.規格含以上	4	組	26,000	104,000	汰換教學設備	國際貿易系	【子計畫三】培育商業創新服務人才，提升學生就業競爭力	P.58~59，P.80
106-8-14	單眼相機	1. 2420像素 1.自動對焦 0.05 秒 2. 425 點自動對焦點 5.內建全像素讀取 4K 錄影 6.含16-50 mm 變焦鏡頭 7.規格含以上	1	台	51,860	51,860	支援課程教學	國際貿易系	【子計畫三】培育商業創新服務人才，提升學生就業競爭力	P.58~59，P.80
106-9-1	虛實整合數位互動系統	1. 處理器：INTEL I7 (無作業系統) 2. 記憶體：DDR4-2133 8GB 3. 硬碟：固態硬碟256GB 4. 顯示卡：4GB 規格含以上	18	組	41,000	738,000	建置虛實整合系統，強化工業4.0研究開發。	資訊科技系	【子計畫一】配合工業4.0，發展虛實整合智能產業	P.74
106-9-2	螢幕	1. 第一人稱視角 2. 23吋 3. 支援D-sub、DVI、HDMI、DisplayPort介面 4. 1920x1080 FHD解析 5. 1ms反應時間 6. 智慧型快捷情境模擬控制器S Switch 7. 不閃屏 8. 可調整傾斜 規格含以上	12	組	14,000	168,000	建置虛實整合系統，強化工業4.0研究開發。	資訊科技系	【子計畫一】配合工業4.0，發展虛實整合智能產業	P.74



附表四 106年度資本門經費需求教學及研究設備規格說明書（\*各項採購單價請參照臺灣銀行聯合採購標準）

優先序	項目名稱	規格	數量	單位	預估單價	預估總價	用途說明	使用單位	與校務發展具體連結	備註(校務計畫頁數)
106-9-3	螢幕	1. 非第一人稱視角 2. 23吋 3. 支援D-sub、DVI、HDMI介面 4. 1920x1080 FHD解析 5. 1ms反應時間 6. 內建喇叭2W*2 7. 不閃屏 規格含以上	6	組	10,500	63,000	建置虛實整合系統，強化工業4.0研究開發。	資訊科技系	【子計畫一】配合工業4.0，發展虛實整合智能產業	P.74
106-9-4	網路管理及防火牆系統	1.防火牆傳輸效率：3G BPS 2.入侵偵測效能：850M 3.提供防毒、防入侵、網頁及應用程式過濾等功能 規格含以上	1	組	258,528	258,528	建置虛實整合系統，強化工業4.0研究開發。	資訊科技系	【子計畫一】配合工業4.0，發展虛實整合智能產業	P.74
106-10-1	床頭櫃	1.尺寸:55x45x55公分 2.材質:木質 3.含抽屜 規格含以上	4	張	12,000	48,000	建置旅館客房服務檢定教室	旅館與會展管理系	【子計畫二】觀光餐旅服務科技全球化	P.9，P.54，P.77
106-10-2	單人床	1.上下床墊 (110~130)x(198~203)x(50~55)公分 2.下床墊(床架木製)與上床墊(材質為：彈簧床墊)分開 3.設床頭板(木製，正面蒙皮或紡織品)需配合床墊大小 4.床架之床頭及床腰需裝設具滾珠軸承床輪各2個 規格含以上	5	組	36,000	180,000	建置旅館客房服務檢定教室	旅館與會展管理系	【子計畫二】觀光餐旅服務科技全球化	P.9，P.54，P.77
106-10-3	雙人床	1.上下床墊 (180~203)x(198~203)x(50~55)公分 2.下床墊(床架木製)與上床墊(材質為：彈簧床墊)分開 3.設床頭板(木製，正面蒙皮或紡織品)需配合床墊大小 4.床架之床頭、床腰與床尾裝設具滾珠軸承床輪各3個 規格含以上	3	組	56,000	168,000	建置旅館客房服務檢定教室	旅館與會展管理系	【子計畫二】觀光餐旅服務科技全球化	P.9，P.54，P.77
106-10-4	直立式加床組	1.直立式床架(木製、附拉把、附床輪、固定帶)：寬(110~130)×高(185~205)公分 2.床墊配合床架大小(材質為彈簧床墊) 3.床墊厚度約16-20公分 規格含以上	3	組	36,000	108,000	建置旅館客房服務檢定教室	旅館與會展管理系	【子計畫二】觀光餐旅服務科技全球化	P.9，P.54，P.77

附表四 106年度資本門經費需求教學及研究設備規格說明書（\*各項採購單價請參照臺灣銀行聯合採購標準）

優先序	項目名稱	規格	數量	單位	預估單價	預估總價	用途說明	使用單位	與校務發展具體連結	備註(校務計畫頁數)
106-10-5	房務工作車	1.四輪式推車 2.底邊四角裝設防撞輪或防撞裝置 3.二輪固定另二輪可轉向(含煞車裝置) 4.足夠裝載一名房務丙檢應檢人進行測試所需備品、消耗品及清潔工具 5.一端須附垃圾袋另一端須附布巾收集袋，二者皆方便拆卸及收存。 6.尺寸: 150×55×125cm 規格含以上	5	台	12,000	60,000	建置旅館客房服務檢定教室	旅館與會展管理系	【子計畫二】觀光餐旅服務科技全球化	P.9, P.54, P.77
106-10-6	直立式吸塵器	1.電源:110V-120V 2.吸塵功率:約1000-1300w 3.吸塵容量:約4-7公升 4.可180度平躺 5.須附有圓刷、扁吸嘴及集塵袋 規格含以上	5	台	14,250	71,250	建置旅館客房服務檢定教室	旅館與會展管理系	【子計畫二】觀光餐旅服務科技全球化	P.9, P.54, P.77
106-10-7	會議桌	1.尺寸：180×60×75公分 2.摺疊式桌腳，金屬材質 3.桌板材質：複合板 4.下方有金屬隔層 規格含以上	15	張	11,000	165,000	建置旅館客房服務檢定教室	旅館與會展管理系	【子計畫二】觀光餐旅服務科技全球化	P.9, P.54, P.77
106-10-8	微型投影機	1.700流明 2.解析度：1280×800 3.支援無線投影功能 4.輸入端子：HDMI, SD, USB 5.支援USB、SD Card直接讀取Office文件 6.重量：0.5Kg含以下 7.規格含以上	2	台	24,000	48,000	建置旅館客房服務檢定教室	旅館與會展管理系	【子計畫二】觀光餐旅服務科技全球化	P.9, P.54, P.77
106-10-9	數位相機	1.2000萬像素 2.3吋螢幕 3.支援光學防手振 4.內建Wi-Fi/NFC 無線功能 5.支援超廣角 6.支援20倍光學變焦 規格含以上	1	台	12,900	12,900	建置旅館客房服務檢定教室	旅館與會展管理系	【子計畫二】觀光餐旅服務科技全球化	P.9, P.54, P.77

附表四 106年度資本門經費需求教學及研究設備規格說明書（\*各項採購單價請參照臺灣銀行聯合採購標準）

優先序	項目名稱	規格	數量	單位	預估單價	預估總價	用途說明	使用單位	與校務發展具體連結	備註(校務計畫頁數)
106-10-10	印表機	1.列印速度：黑白列印為 35 ppm；彩色列印為 8 ppm(A4大小) 2.首頁輸出時間：單色 11 秒；彩色 22 秒(含)以上 3.影像處理器：350 MHz 4.記憶體：256 MB RAM 5.連接介面：10/100Base-TX 乙太網路，IEEE1284 平行埠，USB 2.0 6.支援紙張尺寸：A3、B4、A4、B5、A5...等 7.紙張數量：手動送紙匣：155 張，紙匣 1：250 張規格含以上	1	台	85,000	85,000	建置旅館客房服務檢定教室	旅館與會展管理系	【子計畫二】觀光餐旅服務科技全球化	P.9，P.54，P.77
106-11-1	個人電腦含螢幕	1.CPU：Core i7(無作業系統) 2.記憶體：8G 3.硬碟：1T 4.還原卡支援WinXP、Win7及最新作業系統 5.21吋彩色液晶顯示器 6.規格含以上	46	組	30,500	1,403,000	更替老舊觀光與休閒資訊專業教室教學設備	觀光與休閒事業管理系	【子計畫二】觀光餐旅服務科技全球化	P.9，P.54，P.76
106-11-2	電腦廣播系統	1.含主機及子機，符合1組教師電腦及65組學生電腦 2.適用功能：可全廣黑屏 3.規格含以上	1	組	155,000	155,000	更替老舊觀光與休閒資訊專業教室教學設備	觀光與休閒事業管理系	【子計畫二】觀光餐旅服務科技全球化	P.9，P.54，P.76
106-12-1	個人電腦含螢幕	1.CPU：Core i7(無作業系統) 2.記憶體：8G 3.硬碟：1T 4.還原卡支援WinXP、Win7及最新作業系統 5.21吋彩色液晶顯示器 6.規格含以上	63	組	30,500	1,921,500	強化8918物聯網及巨量挖掘專業教室與實驗室教學設備	資訊科技系	【子計畫一】配合工業4.0，發展虛實整合智能產業	P.51~52，P.74
106-12-2	電腦廣播系統	1.含主機及子機，符合1組教師電腦及60組學生電腦 2.適用功能：可全廣黑屏 3.規格含以上	1	組	140,000	140,000	強化8918物聯網專業教室教學設備	資訊科技系	【子計畫一】配合工業4.0，發展虛實整合智能產業	P.51~52，P.74
106-13-1	電腦廣播系統	1.含主機及子機 2.功能：可全廣黑屏 3.高畫質FULL HD全數位輸出 4.規格含以上	1	組	220,000	220,000	建置創意創業孵化器專業教室	行銷與流通管理系	【子計畫三】培育商業創新服務人才，提升學生就業競爭	P.57~58

附表四 106年度資本門經費需求教學及研究設備規格說明書（\*各項採購單價請參照臺灣銀行聯合採購標準）

優先序	項目名稱	規格	數量	單位	預估單價	預估總價	用途說明	使用單位	與校務發展具體連結	備註(校務計畫頁數)
106-13-2	4K高畫質攝影機	1.鏡頭:一體式13倍zoom鏡頭F2.8-4.5 (f =12.8mm - 167mm) 2.感光元件:4/3" -type MOS 3.光學濾鏡:ND: OFF, 1/4, 1/16, 1/64 4.解析度:4096 x 2160 5.內建輔助對焦功能 6.支援雙卡槽同時錄影及接續錄影模式可選擇 7.螢幕尺寸:4.3吋彩色觸控式 8.內建喇叭 9.含以下配件 a. 原廠指向性麥克風 b. 備用電池 c. 64G記憶卡 d. 腳架及滑輪組 10.規格含以上	2	台	300,000	600,000	建置創意創業孵化器專業教室	行銷與流通管理系	【子計畫三】 培育商業創新服務人才， 提升學生就業競爭	P.57~58
106-13-3	導播機	1 相容影像格式：SD：480/59.94i ,576/50i HD：1080/59.94i ,1080/50i ,1080/23.98PsF , 1080/24PsF , 720/59.94p ,720/50p採用10 bit , 4:2:2 訊號處理 2. 影像處理： Y:Cb:Cr , 4:2:2 10 bit ; RGB , 4:4:4 8 bit 3. 主機本身輸入埠需同時具備支援HD:SPMTE 292M SD:SPMTE 259M 4. 擴充介面：HD/SD-SDI , Component , Composite , DVI-I, Full HD DVI-D 最多可擴充至2個機板最大可擴充至10個輸出 擴充介面:HD/SD-SDI , Component , DVI-I 5. 可獨立設定1組分割畫面，輸出訊號可設定為16分割、 10分割、9分割、6分割、5分割、4分割畫面 6. 內建Shot Memory及Event Memory功能 以下配件 Full HD DVI Input Board 移動式Fly Case 7.規格含以上	1	台	200,000	200,000	建置創意創業孵化器專業教室	行銷與流通管理系	【子計畫三】 培育商業創新服務人才， 提升學生就業競爭	P.57~58
106-13-4	攝影燈具	1.耗電量:30瓦 2.六種色溫切換:2800/3200/4000/4800/5600/6500 3.光照角度60度 4.可使用np電池持續供電2.5小時 5.重量:624g 6.尺寸:18.5*11.5*5.8cm 7.含外拍電池 8.規格含以上	2	組	60,000	120,000	建置創意創業孵化器專業教室	行銷與流通管理系	【子計畫三】 培育商業創新服務人才， 提升學生就業競爭	P.57~58

附表四 106年度資本門經費需求教學及研究設備規格說明書（\*各項採購單價請參照臺灣銀行聯合採購標準）

優先序	項目名稱	規格	數量	單位	預估單價	預估總價	用途說明	使用單位	與校務發展具體連結	備註(校務計畫頁數)
106-13-5	電腦主機	1.CPU:i7(無作業系統) 2.記憶體:16G 3.硬碟:1T 4.固態硬碟:120G 5.還原卡支援WinXP、Win7及最新作業系統 6.規格含以上	6	台	32,000	192,000	建置創意創業孵化器專業教室	行銷與流通管理系	【子計畫三】 培育商業創新服務人才， 提升學生就業競爭	P.57~58
106-13-6	高階繪圖卡	1.記憶體4G 2.記憶體介面128-bit 3.記憶體頻寬:80GB/s 4.顯示卡接頭:DVI-I、DP1.2	6	張	15,000	90,000	建置創意創業孵化器專業教室	行銷與流通管理系	【子計畫三】 培育商業創新服務人才， 提升學生就業競爭	P.57~58
106-14-1	POS主機	1.POS機：15吋觸控螢幕及光罩式掃描器 2.記憶體：2GB DDR3 3.硬碟：160G 4.收銀錢櫃：4個紙鈔、8個硬幣槽、可以電腦訊號或鑰匙開啟。 5.出單機:列印方式：支援電子發票 規格含以上	1	組	60,000	60,000	建置平板pos點餐系統,教學前台 後台管理實務,強化桌邊服務及 前后台管理技能	餐飲管理系	【子計畫二】觀光餐旅服 務科技全球化	P.9，P.55，P.77

附表四 106年度資本門經費需求教學及研究設備規格說明書（\*各項採購單價請參照臺灣銀行聯合採購標準）

優先序	項目名稱	規格	數量	單位	預估單價	預估總價	用途說明	使用單位	與校務發展具體連結	備註(校務計畫頁數)
106-14-2	無線點餐系統軟體	1.網路版 2.永久授權 3.授權範圍：主控端1U、點餐端20U 餐飲網路版管理功能: 1.電子發票開立、上傳、申報 2.整合盤點和調撥APP可支援行動裝置運用 3.可將POS銷售資料對接至系統 4.無硬碟環境安裝 5.可自行製作需要的相關報表格式 6.模擬連鎖門市和總部相關流成操作(需擴充為連鎖店) 7.系統操作手冊 / 教育訓練手冊 8.功能規格：商品建檔、員工建檔、採購進貨、會員客戶、批發銷售、促販設定、POS 銷售、口味加料、餐點分類、套餐設定、招待原因、製作位置、庫存控管...等收銀作業端 1.安裝出單機紙捲 2.關班作業-收銀人員交接班帳條列印 3.清帳作業-門市營業結束帳條列印 4.結帳作業 無線點餐端 1.支援IOS和Android APP下載 2.跨平台、即裝即用 3.連結B1POS餐飲後結系統，可支援多機點餐 4.提供餐點圖示 5.未送單、已送單的資料分別顯示 6.可呈現點餐明細、總數和總金額 7.可選擇和設定套餐分類及內容	1	套	160,000	160,000	購置平板pos點餐系統,教學前台後台管理實務,強化桌邊服務及前后台管理技能	餐飲管理系	【子計畫二】觀光餐旅服務科技全球化	P.9, P.55, P.77
106-14-3	平板電腦	1.10吋彩色螢幕 2.含作業軟體 3.64G以上記憶體 規格含以上	20	台	24,000	480,000	購置平板pos點餐系統,教學前台後台管理實務,強化桌邊服務及前后台管理技能	餐飲管理系	【子計畫二】觀光餐旅服務科技全球化	P.9, P.55, P.77
106-14-4	數位攝影機	1.4K高畫質攝影 2.內建硬碟 3.可記憶卡擴充 4.含投影功能 5.具wifi功能 規格含以上	1	台	50,000	50,000	建置雲端美食導覽系統,培育學生對餐飲美學呈現之技巧,藉由產地食材與影片與相片之拍攝與後製,完成美食雲之內容	餐飲管理系	【子計畫二】觀光餐旅服務科技全球化	P.9, P.55, P.77
106-14-5	單眼相機	1.背照式35mm 全片幅 2.影像感光元件4240 萬像素 3.感光度(最高ISO 1024003) 4.E接環 規格含以上	1	台	99,000	99,000	建置雲端美食導覽系統,培育學生對餐飲美學呈現之技巧,藉由產地食材與影片與相片之拍攝與後製,完成美食雲之內容	餐飲管理系	【子計畫二】觀光餐旅服務科技全球化	P.9, P.55, P.77



附表四 106年度資本門經費需求教學及研究設備規格說明書（\*各項採購單價請參照臺灣銀行聯合採購標準）

優先序	項目名稱	規格	數量	單位	預估單價	預估總價	用途說明	使用單位	與校務發展具體連結	備註(校務計畫頁數)
106-14-6	單眼相機鏡頭	1.焦段: 24-70mm 2.光圈:f4 3.鏡頭驅動: 內建對焦馬達 3.防手震: OSS光學防手震 4.E接環 規格含以上	1	台	39,000	39,000	建置雲端美食導覽系統,培育學生對餐飲美學呈現之技巧,藉由產地食材與影片與相片之拍攝與後製,完成美食雲之內容	餐飲管理系	【子計畫二】觀光餐旅服務科技全球化	P.9, P.55, P.77
106-14-7	筆記型電腦	1.CPU: Core i5 2.記憶體: 8G 3.硬碟: 500G 4.Windows 作業系統 5.規格含以上	8	台	32,000	256,000	建置雲端美食導覽系統,培育學生對餐飲美學呈現之技巧,藉由產地食材與影片與相片之拍攝與後製,完成美食雲之內容	餐飲管理系	【子計畫二】觀光餐旅服務科技全球化	P.9, P.55, P.77
106-14-8	影像編輯軟體	1.影像編輯構圖 2.網站應用程式編寫 3.影片製作編輯 4.整理編輯製作數位攝影 5.檔案分享與協作 6.網路發布 7.企業版 8.永久授權 規格含以上	1	套	97,200	97,200	建置雲端美食導覽系統,培育學生對餐飲美學呈現之技巧,藉由產地食材與影片與相片之拍攝與後製,完成美食雲之內容	餐飲管理系	【子計畫二】觀光餐旅服務科技全球化	P.9, P.55, P.77
106-14-9	大容量硬碟機	1.容量32TB 2.2Bay雲端儲存系統 3.雲端桌面 /手機介面 4.內建四核心處理器 5.內建影片轉碼功能 6.內建記憶體4GB以上 規格含以上	1	台	59,590	59,590	建置雲端美食導覽系統,培育學生對餐飲美學呈現之技巧,藉由產地食材與影片與相片之拍攝與後製,完成美食雲之內容	餐飲管理系	【子計畫二】觀光餐旅服務科技全球化	P.9, P.55, P.77
106-15-1	個人電腦含螢幕	1.CPU: Intel i7 (無作業系統) 2.記憶體: 16G 3.硬碟: 2TB 4.DVD燒錄器 5.多合一讀卡機 6.23吋液晶螢幕 7.規格含以上	4	組	32,000	128,000	因應105年度與106年度新增尖端CNC工具機實作專業教室、CNC工具機實務設計專業教室、電腦輔助成型製造專業教室與模型製作專業教室需求,深化加強硬體建置。	電腦輔助工業設計系	【子計畫一】配合工業4.0,發展虛實整合智能產業	P.6~7, P.54

附表四 106年度資本門經費需求教學及研究設備規格說明書（\*各項採購單價請參照臺灣銀行聯合採購標準）

優先序	項目名稱	規格	數量	單位	預估單價	預估總價	用途說明	使用單位	與校務發展具體連結	備註(校務計畫頁數)
106-15-2	CNC主軸移動式車床	1. 內藏式主軸#20 3.7KW 最高轉速 8000 2. 行程:160mm/190mm/110mm(X/Y/Z) 3. 主軸馬達: 三菱 3.7KW 4. 軸向馬達: 三菱 1.0KW 5. 佔地面積 2300mm*1290mm*2300mm (L/W/H) 6. 三菱 M70 控制器/ 8.4 吋螢幕 7. 油壓系統組8. 油壓缸 9. SR-20R 筒夾座 10. 高壓冷卻系統 11. 自動注油機 12. 鑽孔軸 ER-16 * 2pcs 13. ER-16 彈性筒夾 (1 組) 14. 工作燈15. 排屑機 16. 成品接料器17. 成品輸送帶 18. 自動警報 19. 送料機連線介面 20. 上列機台整機所有結構與機構之(1)機台使用手冊含機台爆炸組合圖和零件清單圖 (2) 機台電路圖 (3) 三菱程式說明書 (4) 三菱操作說明書, 給予紙本即可。 21. 廠商需自行將機台裝置於校方指定位置, 完成相關電源安裝、機台校正, 實機加工測試, 並符合工具機定位精度雷射檢驗 ISO230-2 標準, 重覆定位精度 ± 5μ m內。 22. 限定台灣廠商製造 23. 不含外罩板金 24. 規格含以上	1	台	950,000	950,000	因應105年度與106年度新增尖端CNC工具機實作專業教室、CNC工具機實務設計專業教室、電腦輔助成型製造專業教室與模型製作專業教室需求, 深化加強硬體建置。	電腦輔助工業設計系	【子計畫一】配合工業4.0, 發展虛實整合智能產業	P.6~7, P.51~53
106-15-3	刀具車	材質:冷軋鋼板, 輪組:PP 尺寸:1002*650*830 mm(含輪高) 整體荷重:360kg 規格含以上	2	台	10,500	21,000	因應105年度與106年度新增尖端CNC工具機實作專業教室、CNC工具機實務設計專業教室、電腦輔助成型製造專業教室與模型製作專業教室需求, 深化加強硬體建置。	電腦輔助工業設計系	【子計畫一】配合工業4.0, 發展虛實整合智能產業	P.6~7, P.51~53
106-15-4	工具櫃	材質:冷軋鋼板SPCC 尺寸:547*600*1200 mm 荷重:每層抽屜:HDC-100kg 規格含以上	1	台	28,000	28,000	因應105年度與106年度新增尖端CNC工具機實作專業教室、CNC工具機實務設計專業教室、電腦輔助成型製造專業教室與模型製作專業教室需求, 深化加強硬體建置。	電腦輔助工業設計系	【子計畫一】配合工業4.0, 發展虛實整合智能產業	P.6~7, P.51~53
106-15-5	專業活動工具車	材質:冷軋鋼板SPCC, 輪組:橡膠 尺寸:671*460深*820高 mm(含輪高) 5層抽 每層抽屜荷重: 30kg, 輪子總荷重:400kg 規格含以上	1	台	11,000	11,000	因應105年度與106年度新增尖端CNC工具機實作專業教室、CNC工具機實務設計專業教室、電腦輔助成型製造專業教室與模型製作專業教室需求, 深化加強硬體建置。	電腦輔助工業設計系	【子計畫一】配合工業4.0, 發展虛實整合智能產業	P.6~7, P.51~53

附表四 106年度資本門經費需求教學及研究設備規格說明書（\*各項採購單價請參照臺灣銀行聯合採購標準）

優先序	項目名稱	規格	數量	單位	預估單價	預估總價	用途說明	使用單位	與校務發展具體連結	備註(校務計畫頁數)
106-15-6	加門型刀具庫	材質:鍍鋅鋼板 尺寸:880*400*880 mm 每座附三層刀具架, 可放BT-40刀具套10pcs/ 層 規格含以上	1	台	15,000	15,000	因應105年度與106年度新增尖端CNC工具機實作專業教室、CNC工具機實務設計專業教室、電腦輔助成型製造專業教室與模型製作專業教室需求,深化加強硬體建置。	電腦輔助工業設計系	【子計畫一】配合工業4.0,發展虛實整合智能產業	P.6~7, P.51~53
106-15-7	工業專用重型工作桌組	材質:桌腳:熱軋鋼板, 桌面/抽屜:高壓纖維板/PVC膠條 尺寸:1800*750*800mm 平均荷重: 2000kg, 抽屜每層約: 50kg 含背板組 規格含以上	1	組	17,500	17,500	因應105年度與106年度新增尖端CNC工具機實作專業教室、CNC工具機實務設計專業教室、電腦輔助成型製造專業教室與模型製作專業教室需求,深化加強硬體建置。	電腦輔助工業設計系	【子計畫一】配合工業4.0,發展虛實整合智能產業	P.6~7, P.51~53
106-16-1	3D繪圖軟體	1.內含3D CAD 參數建模 2.教育版 3.使用期限:永久授權 4.系科授權60人 規格含以上	1	套	550,000	550,000	1.建置「文創技術整合設計專業教室」,強化師生文化創意系統整合創新設計服務能力。 2.增購培育創客所需設計相關設備,強化學生實作能力。 3.提供完整的創意創新至創業所需設計整合設備,培育設計研發創客之創新創業人才。 4.3D電腦繪圖與產品設計整合操作能力與練習。	生活創意設計系	【子計畫一】工業 4.0 智能化整合設計 培育具創客精神之創造力及就業力 培訓國際競賽、實習國際移動力、培育証照、檢定專業力	P.6-8, P.51-54
106-16-2	3D繪圖上色渲染軟體	1.互動性光線追蹤與全域光渲染程序 2.教育版 3.模型材質上色 4.使用期限:永久授權 5.系科授權60人 規格含以上	1	套	240,000	240,000	1.建置「文創技術整合設計專業教室」,強化師生文化創意系統整合創新設計服務能力。 2.增購培育創客所需設計相關設備,強化學生實作能力。 3.提供完整的創意創新至創業所需設計整合設備,培育設計研發創客之創新創業人才。 4.3D電腦繪圖與產品設計整合操作能力與練習。	生活創意設計系	【子計畫一】工業 4.0 智能化整合設計 培育具創客精神之創造力及就業力 培訓國際競賽、實習國際移動力、培育証照、檢定專業力	P.6-8, P.32
106-17-1	單針雙壓腳平車	1.尺寸120*55*120cm 2.轉速2000轉 3.縫目長60mm 規格含以上	1	台	30,000	30,000	1.增購「生活時尚設計實作工坊」專業教室,拓展各國文創設計與設計服務之焦點市場。 2.提供完整的創意創新加工方案與設備,集結國內外的創新設計製造加工技術,培育創新研發者(DESIGN MARKER)人才。	生活創意設計系	【子計畫一】工業 4.0 智能化整合設計 培育具創客精神之創造力及就業力 培訓國際競賽、實習國際移動力培育証照、檢定專業力	P.8-9, P.51-54

附表四 106年度資本門經費需求教學及研究設備規格說明書（\*各項採購單價請參照臺灣銀行聯合採購標準）

優先序	項目名稱	規格	數量	單位	預估單價	預估總價	用途說明	使用單位	與校務發展具體連結	備註(校務計畫頁數)
106-17-2	工業用平車	1.烤克4線 縫目長38mm 2.尺寸120*55*120cm 3.轉速6000轉 規格含以上	1	台	25,000	25,000	1.增購「生活時尚設計實作工坊」專業教室，拓展各國文創設計與設計服務之焦點市場。 2.提供完整的創意創新加工方案與設備，集結國內外的創新設計製造加工技術，培育創新研發者(DESIGN MARKER)人才。	生活創意設計系	【子計畫一】工業 4.0 智能化整合設計 培育具創客精神之創造力及就業力 培訓國際競賽、實習國際移動力培育証照、檢定專業力	P.8-9，P.51-54
106-17-3	工業用平車	1.烤克4線 縫目長40mm 2.尺寸120*55*120cm 3.轉速4000轉 規格含以上	5	台	22,000	110,000	1.增購「生活時尚設計實作工坊」專業教室，拓展各國文創設計與設計服務之焦點市場。 2.提供完整的創意創新加工方案與設備，集結國內外的創新設計製造加工技術，培育創新研發者(DESIGN MARKER)人才。	生活創意設計系	【子計畫一】工業 4.0 智能化整合設計 培育具創客精神之創造力及就業力 培訓國際競賽、實習國際移動力培育証照、檢定專業力	P.8-9，P.51-54
106-18-1	個人電腦含螢幕	1.CPU：Core i7(無作業系統) 2.記憶體：8G 3.硬碟：1T 4.還原卡支援WinXP、Win7及最新作業系統 5.21吋彩色液晶顯示器 6.規格含以上	1	組	30,500	30,500	更新專業教室電腦學習設備、全面強化專業教室講桌功能	應用英語系	【子計畫二】觀光餐旅服務科技全球化	P.9，P.56，P.78
106-18-2	電腦主機	1.CPU：Core i7 (無作業系統) 2.記憶體：8G 3.硬碟：1T 4.還原卡支援WinXP、Win7及最新作業系統 5.規格含以上	1	台	26,000	26,000	改善專業教室教師端設配 [將704教室教師教學電腦改為子母畫面設備]	應用英語系	【子計畫二】觀光餐旅服務科技全球化	P.9，P.56，P.78
106-18-3	電腦廣播系統	1.含主機及子機，符合1組教師電腦及60組學生電腦 2.適用功能：可全廣黑屏 3.規格含以上	1	組	140,000	140,000	更新專業教室教學廣播設備 [設置新的電腦廣播系統]	應用英語系	【子計畫二】觀光餐旅服務科技全球化	P.9，P.56，P.78
106-18-4	多人無線簡報系統	1.解析度: 1920*1080 2.連接距離最高8公尺 3.支援Windows, MAC, Chrome 4.規格含以上	1	組	125,000	125,000	提升學生做簡報技巧 [添購715專業教室多人無線簡報系統]	應用英語系	【子計畫二】觀光餐旅服務科技全球化	P.9，P.56，P.78
106-18-5	除濕機	1.除濕能力：18公升/日(室溫27°C/相對溼度60%) 2.具備空氣清淨運轉功能 3.定時功能 4.最大適用坪數20坪 5.規格含以上	4	台	23,000	92,000	改善學生學習環境 [添購附有空氣清淨空能之除濕機4台]	應用英語系	【子計畫二】觀光餐旅服務科技全球化	P.9，P.56，P.78

附表四 106年度資本門經費需求教學及研究設備規格說明書（\*各項採購單價請參照臺灣銀行聯合採購標準）

優先序	項目名稱	規格	數量	單位	預估單價	預估總價	用途說明	使用單位	與校務發展具體連結	備註(校務計畫頁數)
106-18-6	互動式教學大白板	1.可書寫範圍長200cm 2.書寫區有雙層滑軌可自由活動 3.內建80吋1080P互動式螢幕 (可支援Android/Windows雙系統) 4.支援電子白板功能 5.支援多媒體播放 6.規格含以上	1	台	550,000	550,000	提升教學投影螢幕之影像品質 [在703、706專業教室添購2台大 型液晶電視]	應用英語系	【子計畫二】觀光餐旅服 務科技全球化	P.9, P.56, P.78
106-18-7	數位講桌	1.隱藏式抽拉滑軌，可容納標準鍵盤及滑鼠 2.電容式鵝頸式麥克風1支，有線麥克風1支 3.擴音機功能:輸出功率60W 4.數位控制面板 5.規格含以上	1	台	80,000	80,000	全面強化專業教室講桌功能 [添購2個墊子講桌703、715]	應用英語系	【子計畫二】觀光餐旅服 務科技全球化	P.9, P.56, P.78
106-19-1	電視牆控制主機	1.CPU：i5-6400四核(2.7GHz) 2.記憶體：4G 3.硬碟：1TB (7200 RPM) 4. 8-Port PCI-E x16 card 5.操作驅動程式 6.規格含以上	1	台	120,000	120,000	建置金融理財專業教室(8507)教 學設備，支援課程教學	財務金融系	【子計畫三】培育商業創 新服務人才，提升學生就 業競爭力	P57-60, P79-80
106-19-2	液晶電視	1.55吋 2.解析度：1920 x 1080 3.含壁掛安裝 4.規格含以上	8	套	37,500	300,000	建置金融理財專業教室(8507)教 學設備，支援課程教學	財務金融系	【子計畫三】培育商業創 新服務人才，提升學生就 業競爭力	P57-60, P79-80
106-19-3	選擇權策略試算系統	1.提供目前市場上選擇權交易之標的物,依據其參數計算 各交易策略,『操作部位』、『成本』、『損益』、『預 期報酬率』揭露。各操作策略之策略分析,包括損益分析 及損益情境分析。 2.永久授權。	1	套	332,980	332,980	建置金融理財專業教室(8507)教 學設備，支援課程教學	財務金融系	【子計畫三】培育商業創 新服務人才，提升學生就 業競爭力	P57-60, P79-80
106-19-4	CMoney回溯報酬驗證系 統	1.可設定欲驗證對做多、做空或多空雙向策略、持股比 例、交易成本、買賣條件計算週期、持股總數設定，最 多可設定 3 組策略組數，同時指定策略事件。 2.單機版 3.永久授權	1	套	234,000	234,000	建置金融理財專業教室(8507)教 學設備，支援課程教學	財務金融系	【子計畫三】培育商業創 新服務人才，提升學生就 業競爭力	P57-60, P79-80
106-19-5	單槍投影機	4000 ANSI、含支架安裝 規格含以上	3	台	32,000	96,000	建置金融理財專業教室(8507)、 金融軟體實驗室(8508)、專題討 論室(8519B)教學設備，支援課程 教學	財務金融系	【子計畫三】培育商業創 新服務人才，提升學生就 業競爭力	P57-60, P79-80
106-19-6	電腦主機	1.CPU：Core i7 (無作業系統) 2.記憶體：8G 3.硬碟：1T 4.還原卡支援WinXP、Win7及最新作業系統 5.規格含以上	2	台	26,000	52,000	建置人才培訓實驗室(8505)、專 題討論室(8519B)數位講桌教學設 備	財務金融系	【子計畫三】培育商業創 新服務人才，提升學生就 業競爭力	P57-60, P79-80

附表四 106年度資本門經費需求教學及研究設備規格說明書（\*各項採購單價請參照臺灣銀行聯合採購標準）

優先序	項目名稱	規格	數量	單位	預估單價	預估總價	用途說明	使用單位	與校務發展具體連結	備註(校務計畫頁數)
106-19-7	個人電腦含螢幕	1.CPU：Core i7(無作業系統) 2.記憶體：8G 3.硬碟：1T 4.21吋彩色液晶顯示器 5.規格含以上	1	台	28,500	28,500	建置系辦公室(8624)協助教師及學生支援課程教學	財務金融系	【子計畫三】培育商業創新服務人才，提升學生就業競爭力	P57-60，P79-80
106-19-8	筆記型電腦	1.CPU：Core i5 2.記憶體：8G 3.硬碟：500G 4.Windows 作業系統 5.規格含以上	7	台	32,000	224,000	建置系辦公室(8624)協助教師及學生支援課程教學	財務金融系	【子計畫三】培育商業創新服務人才，提升學生就業競爭力	P57-60，P79-80
106-19-9	數位攝影機	1.4K影像畫質 2.10X光學 3.全方位防手震 4.內建64G記憶體 5.1890萬像素 6.含專用背包、專用線控腳架、備用原廠電池、副廠充電器、64G記憶卡 7.規格含以上	1	台	55,000	55,000	建置系辦公室(8624)協助教師及學生支援課程教學	財務金融系	【子計畫三】培育商業創新服務人才，提升學生就業競爭力	P57-60，P79-80
106-19-10	網路儲存伺服器	1.處理器AMCC 1GHz SoC 2.系統記憶體1GB DDR3 3.2TB NAS專用硬碟x4顆 4.外殼4bays直立型 5.微軟伺服器作業系統 6.規格含以上	1	台	20,000	20,000	建置系辦公室(8624)協助教師及學生支援課程教學	財務金融系	【子計畫三】培育商業創新服務人才，提升學生就業競爭力	P57-60，P79-80
106-20-1	團體導覽系統	1.發射器(具對講功能、麥克風、可對35頻道)*1 2.接收器(具對講功能、耳機)*35 3.充電機櫃(可供發射器及接收器充電)*1 規格含以上	2	套	119,000	238,000	強化實習旅行社專業教室教學設備	觀光與休閒事業管理系	【子計畫二】觀光餐旅服務科技全球化	P.9，P.54，P.76
106-21-1	3D印表機	1.成型技術: SLA。 2.雷射膠類: 波長 405nm；雷射功率:250mW(含)以上。 3.成型範圍: 14.5*14.5*17.5cm(含)以上。 4.層厚度:25,50,100, microns。 5.操作方式:觸控螢幕與按鈕。 6.連結方式:wifi、乙太網路及 USB 連接。 7.支撐材:自動生成，手動編輯方式。 8.檔案格式:.stl 及.obj。	1	台	244,920	244,920	強化112專業教室3D列印教學設備	多媒體與遊戲設計系	配合工業4.0，發展虛實整合智能產業	P.51

附表四 106年度資本門經費需求教學及研究設備規格說明書（\*各項採購單價請參照臺灣銀行聯合採購標準）

優先序	項目名稱	規格	數量	單位	預估單價	預估總價	用途說明	使用單位	與校務發展具體連結	備註(校務計畫頁數)
106-22-1	旅館資訊系統	1.教學版 2.授權人數：60人 3.永久授權 4.可模擬供旅館內部訂房、登記及退房等流程	1	套	75,600	75,600	電腦教室內教學練習用	旅館與會展管理系	【子計畫二】觀光餐旅服務科技全球化	P.9，P.54，P.77
106-22-2	旅館資訊系統	1.標準版 2.授權人數：1人 3.永久授權 4.可供實際旅館內部訂房、登記及退房等旅館實務操作	1	套	84,000	84,000	實習旅館實務操作練習用	旅館與會展管理系	【子計畫二】觀光餐旅服務科技全球化	P.9，P.54，P.77
106-23-1	數位講桌	1.隱藏式抽拉滑軌，可容納標準鍵盤及滑鼠 2.電容式鵝頸式麥克風1支，有線麥克風1支 3.擴音機功能:輸出功率60W 4.數位控制面板 5.規格含以上	2	台	80,000	160,000	強化本系924、925專業教師教學設備	財經法律系	【子計畫三】培育跨領域金融服務科技與智財運用國際專業人才	P.80
106-23-2	個人電腦含螢幕	1.CPU：Core i7(無作業系統) 2.記憶體：8G 3.硬碟：1T 4.21吋彩色液晶顯示器 5.規格含以上	3	組	28,500	85,500	強化專業教師教學設備	財經法律系	【子計畫三】培育商業服務創新人才，提升學生就業競爭力	P.80
106-23-3	單槍投影機	1.4000 流明 2.含支架安裝 3.規格含以上	1	台	32,000	32,000	支援課程教學	財經法律系	【子計畫三】推動創業三師產學鏈結，提升學生創業力	P.80
106-23-4	數位相機	1.2040萬畫素 2.支援Wi-Fi 無線傳輸 / NFC功能 3.光學防手震 4.蔡司廣角鏡頭 5.規格含以上	1	台	12,980	12,980	支援課程教學	財經法律系	【子計畫三】培育商業服務創新人才，提升學生就業競爭力	P.80
106-23-5	筆記型電腦	1.Core i5含Windows 作業系統 2.記憶體8G 3.硬碟500G 4.內建或外接光碟機 5.規格含以上	3	台	33,000	99,000	支援課程教學	財經法律系	【子計畫三】培育商業服務創新人才，提升學生就業競爭力	P.80
106-24-1	筆記型電腦	1.CPU：Core i5 2.記憶體：8G 3.硬碟：500G 4.Windows 作業系統 5.規格含以上	10	台	33,000	330,000	1.深化文化生活美學教室，強化師生創新服務能力，軟體設備。 2.強化學生商務網頁設計及編輯排版能力 3.應用於產學/實習合作計畫，強化學生職場競爭力	生活創意設計系	【子計畫三】推動創業三師產學鏈結，提升學生創業力	P.10，P.51-54



附表四 106年度資本門經費需求教學及研究設備規格說明書（\*各項採購單價請參照臺灣銀行聯合採購標準）

優先序	項目名稱	規格	數量	單位	預估單價	預估總價	用途說明	使用單位	與校務發展具體連結	備註(校務計畫頁數)
106-24-2	專業圖像圖庫授權	1.專業圖像圖庫 2.4張光碟；共480張高解析度PSD原始圖檔 3.永久授權 規格含以上	1	套	38,200	38,200	1.深化文化生活美學教室，強化師生創新服務能力，軟體設備。 2.強化學生商務網頁設計及編輯排版能力 3.應用於產學/實習合作計畫，強化學生職場競爭力	生活創意設計系	【子計畫三】推動創業三師產學鏈結，提升學生創業力	P.10，P.51-54
106-24-3	專業AI插畫圖庫授權	1.專業插畫圖庫 2.5張光碟；共200張AI原始圖檔 3.永久授權 規格含以上	1	套	30,460	30,460	1.深化文化生活美學教室，強化師生創新服務能力，軟體設備。 2.強化學生商務網頁設計及編輯排版能力 3.應用於產學/實習合作計畫，強化學生職場競爭力	生活創意設計系	【子計畫三】推動創業三師產學鏈結，提升學生創業力	P.10，P.51-54
106-24-4	簡報版型授權	1.簡報版型(動態50組+非動態50組) 2.全校永久授權版(1~10人)	1	套	14,340	14,340	1.深化文化生活美學教室，強化師生創新服務能力，軟體設備。 2.強化學生編輯排版能力 3.應用於產學/實習合作計畫，強化學生職場競爭力	生活創意設計系	【子計畫三】推動創業三師產學鏈結，提升學生創業力	P.10，P.51-54
106-24-5	長桌	1.尺寸：200 x 90 x 75 cm 2.Raft 系列的結構 3.主體採用砂磨處理 4.實心橡木腳架 5.烤漆金屬組合 6.國際知名設計師作品或國際設計競賽得獎作品或同等品 規格含以上	3	張	73,800	221,400	1.深化「文化生活美學教室」強化師生創新服務能力。 2.知名設計師及國際大獎之相關設計產品提供學生及老師上課教材。 3.增購培育創客所需設計製作相關設備，強化學生實作能力。	生活創意設計系	【子計畫一】工業 4.0 智能化整合設計 培育具創客精神之創造力及就業力 培訓國際競賽、實習國際移動力 培育証照、檢定專業力	P.8-9，P.51-54
106-24-6	椅子	1.尺寸: 45 x 45 x 高45 cm 2.Raft 系列結構 3.主體採用經噴砂處理 4.實心橡木腳架 5.烤漆金屬組合 6.國際知名設計師作品或國際設計競賽得獎作品或同等品 規格含以上	12	張	16,800	201,600	1.深化「文化生活美學教室」強化師生創新服務能力。 2.知名設計師及國際大獎之相關設計產品提供學生及老師上課教材。 3.增購培育創客所需設計製作相關設備，強化學生實作能力。	生活創意設計系	【子計畫一】工業 4.0 智能化整合設計 培育具創客精神之創造力及就業力 培訓國際競賽、實習國際移動力、強化學生實作能力與練習	P.8-9，P.51-54
106-24-7	擴大機	1.7.2 聲道、每聲道 150W 輸出 2.支援 Dolby Atmos、DTS:X 音效 3.自動音場校正 4.8 入 2 出 HDMI 2.0a (1 組前置輸入) 5.支援 4K/60Hz (4:4:4) HDR 視頻 6.內置 Wi-Fi (2.4GHz/5GHz) 及藍牙 7.前置 HDMI 及 USB 端子 規格含以上	2	台	28,000	56,000	1.深化「文化生活美學教室」強化師生創新服務能力。 2.知名設計師及國際大獎之相關設計產品提供學生及老師上課教材。 3.增購培育創客所需設計製作相關設備，強化學生實作能力。	生活創意設計系	【子計畫一】工業 4.0 智能化整合設計 培育具創客精神之創造力及就業力 培訓國際競賽、實習國際移動力、強化學生實作能力與練習	P.8-9，P.51-54

附表四 106年度資本門經費需求教學及研究設備規格說明書（\*各項採購單價請參照臺灣銀行聯合採購標準）

優先序	項目名稱	規格	數量	單位	預估單價	預估總價	用途說明	使用單位	與校務發展具體連結	備註(校務計畫頁數)
106-24-8	椅子	1.尺寸：66 x 54 x 75公分 2.材質：PE 塑料 3.四葉幸運草扶手 4.國際知名設計師作品或國際設計競賽得獎作品或同等品 規格含以上	1	張	26,800	26,800	1.深化「文化生活美學教室」強化師生創新服務能力。 2.知名設計師及國際大獎之相關設計產品提供學生及老師上課教材。 3.增購培育創客所需設計製作相關設備，強化學生實作能力。	生活創意設計系	【子計畫一】工業 4.0 智能化整合設計 培育具創客精神之創造力及就業力 培訓國際競賽、實習國際移動力、強化學生實作能力與練習	P.8-9，P.51-54
106-24-9	投影機	1.解析度 1024x768 2.鏡頭 Fixed zoom 3.投影畫面 投影尺寸 60 - 90 吋 4.投影距離 0.5 - 0.8 公尺 5.亮度 3000 流明 6.對比 15000:1 7.音訊 喇叭 8 瓦 x 2 規格含以上	1	台	50,900	50,900	1.深化「文化生活美學教室」強化師生創新服務能力。 2.超短焦距離投影，建構空間生活美學概念。	生活創意設計系	【子計畫一】工業 4.0 智能化整合設計 培育具創客精神之創造力及就業力 培訓國際競賽、實習國際移動力、培育証照、檢定專業力	P.6-8，P.51-54
106-24-10	吸塵器	1.尺寸：37x 20 x 25cm 2.螺旋式吸塵 3.連續吸塵20分 4.圓筒式 5.國際知名設計師作品或國際設計競賽得獎作品或同等品 規格含以上	1	台	33,000	33,000	1.深化「文化生活美學教室」強化師生創新服務能力。 2.知名設計師及國際大獎之相關設計產品提供學生及老師上課教材。 3.增購培育創客所需設計製作相關設備，強化學生實作能力。	生活創意設計系	【子計畫三】推動創業三師產學鏈結，提升學生創業力	P.6-8，P.51-54
106-24-11	落地燈	1.樹葉造型 2.落地型 3.尺寸: 21.8x 21.8x 92.7cm 4.組裝後高度 92.7公分.長度21.9公分 5.國際知名設計師作品或國際設計競賽得獎作品或同等品 規格含以上	1	台	22,000	22,000	1.深化學生對於設計美學的觀察力、審美觀。 2.知名設計師及國際大獎之相關設計產品提供學生及老師上課教材。 3.增購培育創客所需設計製作相關設備，強化學生造型，機構實作能力上之觀摩學習。	生活創意設計系	【子計畫三】推動創業三師產學鏈結，提升學生創業力	P.6-8，P.51-54
106-24-12	公共座椅	1.球形造型椅 2.尺寸:49 x 42 x 37 3.材質:玻璃纖維 4.國際知名設計師作品或國際設計競賽得獎作品或同等品 規格含以上	1	台	33,000	33,000	1.深化「文化生活美學教室」強化師生創新服務能力。 2.知名設計師及國際大獎之相關設計產品提供學生及老師上課教材。 3.增購培育創客所需設計製作相關設備，強化學生實作能力。	生活創意設計系	【子計畫三】推動創業三師產學鏈結，提升學生創業力	P.6-8，P.74-76

附表四 106年度資本門經費需求教學及研究設備規格說明書（\*各項採購單價請參照臺灣銀行聯合採購標準）

優先序	項目名稱	規格	數量	單位	預估單價	預估總價	用途說明	使用單位	與校務發展具體連結	備註(校務計畫頁數)
106-25-1	電腦主機	1.CPU：i5 (無作業系統) 2.記憶體：4G 3.硬碟：500G 4.還原卡支援WinXP、Win7及最新作業系統 5.規格含以上	5	台	22,000	110,000	電子商務專業教室	行銷與流通管理系	【子計畫三】 培育商業創新服務人才， 提升學生就業競爭	P.57~58
106-25-2	創意市集教學輔導系統平台	1.學生輸入子系統 2.訊息公告資系統 3.市集部落格子系統 4.市集成果分享子系統 5.後台管理子系統 6.200人版 7.永久授權	1	套	10,500	10,500	實務教學系統平台子系統	行銷與流通管理系	【子計畫三】 培育商業創新服務人才， 提升學生就業競爭	P.57~58
106-26-1	單眼相機	1.背照式35mm 全片幅 2.影像感光元件4240 萬像素 3.感光度(最高ISO 1024003) 4.E接環 規格含以上	1	台	97,000	97,000	1.深化「設計應用專業教室」強化師生創新服務能力。 2.強化學生商品攝影能力。 3.提升學生創新創業能力。	生活創意設計系	【子計畫一】工業 4.0 智能化整合設計 培育具創客精神之創造力及就業力 培訓國際競賽、實習國際移動力培育証照、檢定專業力	P.8-9，P.51-54
106-26-2	單眼鏡頭	1.焦段: 24-70mm 2.光圈:f4 3.鏡頭驅動: 內建對焦馬達 4.E接環 規格含以上	1	台	39,000	39,000	1.深化「設計應用專業教室」強化師生創新服務能力。 2.強化學生商品攝影能力。 3.提升學生創新創業能力。	生活創意設計系	【子計畫一】工業 4.0 智能化整合設計 培育具創客精神之創造力及就業力 培訓國際競賽、實習國際移動力培育証照、檢定專業力	P.8-9，P.51-54
106-26-3	碎紙機	1.入口寬度：24cm， 2.碎紙張數：8-10張/70磅。 3.碎紙速度：4公尺/分鐘。 4.紙箱容量：38公升。 5.安全裝置：過熱,超量,開門,滿紙自動斷電停機。 6.材 質：塑鋼材質，下箱為開門式。 7.鋼刀：一體成型(實體刀)。 規格含以上	1	台	22,000	22,000	1.深化「設計應用專業教室」強化師生文化創意商品設計開發能力。 2.提供完整的創意創新加工方案與設備，以廢紙為材料製作強化模型之複合性材質使用。	生活創意設計系	【子計畫一】工業 4.0 智能化整合設計 培育具創客精神之創造力及就業力 培訓國際競賽、強化學生實作能力與練習	P.10，P.51-54
106-26-4	裁紙機	1.切割長度：67cm (A2) 2.切割厚度：0.3cm 3.切割張數：30張 4.桌面面積：87x38cm 規格含以上	2	台	13,000	26,000	1.深化「設計應用專業教室」強化師生文化創意商品設計開發能力。 2.增購創客設計製作相關軟硬體設備，強化學生實做能力。 3. 增加學生實作平面切割能力及包裝紙才設計製作之應用。	生活創意設計系	【子計畫一】工業 4.0 智能化整合設計 培育具創客精神之創造力及就業力 培訓國際競賽、實習國際移動力、強化學生實作能力與練習	P.8-9，P.51-54

附表四 106年度資本門經費需求教學及研究設備規格說明書（\*各項採購單價請參照臺灣銀行聯合採購標準）

優先序	項目名稱	規格	數量	單位	預估單價	預估總價	用途說明	使用單位	與校務發展具體連結	備註(校務計畫頁數)
106-26-5	無碳刷震動電鑽	1.電壓：18V(20V Max) 460W 2.電池：5.0Ah X 2顆 3.夾頭尺寸：1.5-13mm 2段轉速 4.每分鐘空轉轉速：0-550/2000 RPM 5.每分鐘衝擊數：0-9350/34000 BPM 6.最大扭矩：27/70 Nm 規格含以上	2	台	19,000	38,000	1.增購「手創工藝製作工坊專業教室」創客設計製作相關軟硬體設備 2.強化學生產品模型實做能力。	生活創意設計系	【子計畫一】工業 4.0 智能化整合設計 培育具創客精神之創造力及就業力 培訓國際競賽、強化學生實作能力與練習	P.8-9，P.51-54
106-26-6	木工車床	1.馬達:110V/60HZ,370W 2.轉速:500~3150rpm(4段變速) 3.最大迴轉直徑:10"(254mm) 4.兩頂尖之最大距離:18"(457mm) 5.尺寸:82*30*43cm，38kgs 6.配件:8pcs木工車刀，四爪八牙連動式 夾頭 規格含以上	2	台	15,000	30,000	增購「手創工藝製作工坊專業教室」創客設計製作相關軟硬體設備，強化學生實做能力。	生活創意設計系	【子計畫三】推動創業三師產學鏈結，提升學生創業者力	P.8-9，P.16-18
106-26-7	中央集塵器	1.中央集塵主機。 2.使用空間24坪。 3.SUS#304不鏽鋼集塵桶 4. 兩組雙層增壓渦輪馬達 5. 兩組獨立控制開關 6. 高密度過濾網 7. 40公升集塵桶	7	套	15,000	105,000	1.強化師生文化創意商品設計開發能力。 2.增購創客設計製作相關軟硬體設備，強化學生實做能力。 3.整潔實作場所清潔機具環境。	生活創意設計系	【子計畫一】工業 4.0 智能化整合設計 培育具創客精神之創造力及就業力 培訓國際競賽、實習國際移動力培育証照、檢定專業力	P.8-9，P.51-54
106-26-8	刨木機	1.桌上型手壓式 2.刀片 長度(mm) 6，刀片數量 2片 3.刨削能力 寬度(mm) 6' (152) 深度(mm) 9.5 刀鼓轉速 10,000轉/分 4.工作台尺寸15x72cm 5.檔料架 尺寸11x60cm 6.檔料架 角度調整 90°-45° 7.馬力數最大輸出1 1/2HP 8.機器重量kgs 25 規格含以上	2	台	12,500	25,000	1.增購「創客生活體驗感性工藝產品專業教室」強化師生創新服務能力。 2.提供完整的創意創新加工方案與設備，集結國內外的創新設計製造加工技術，培育創新研發者(DESIGN MARKER)人才。	生活創意設計系	【子計畫一】工業 4.0 智能化整合設計 培育具創客精神之創造力及就業力 培訓國際競賽、實習國際移動力培育証照、檢定專業力	P.8-9，P.16-18

附表四 106年度資本門經費需求教學及研究設備規格說明書（\*各項採購單價請參照臺灣銀行聯合採購標準）

優先序	項目名稱	規格	數量	單位	預估單價	預估總價	用途說明	使用單位	與校務發展具體連結	備註(校務計畫頁數)
106-27-1	BOSS模擬企業經營教學系統	軟體功能： 競賽管理者(教師或系統管理者)功能： 1. 競賽管理(開啟賽局和賽局活動管理) 2. 報名管理 3. 經營環境參數設定 4. 教學分析 5. 報表功能 學員功能： 1. 報名功能 2. 經營決策 3. 營運現況 4. 經營績效 5. 系統功能 永久授權	1	套	264,140	264,140	強化企業營運模擬專業教室教學設備	企業管理系	【子計畫三-2】建構實作場域，培育創新人才	P.10，P.79-80
106-27-2	直立式伺服器	1.處理器: Intel Xeon 3.0GHz 2.記憶體16G DDR4 ECC 3.網路介面:10/100/1000Mbps 4.硬碟:2TB 5.Windows Server伺服器作業軟體 6.規格含以上	1	台	70,000	70,000	強化企業營運模擬專業教室教學設備	企業管理系	【子計畫三-2】建構實作場域，培育創新人才	P.10，P.79-80
106-27-3	個人電腦含螢幕	1.CPU：Core i7(無作業系統) 2.記憶體：8G 3.硬碟：1T 4.21吋彩色液晶顯示器 5.還原卡支援WinXP、Win7及最新作業系統 6.規格含以上	2	組	30,500	61,000	強化實務專題暨產學合作專業教室教學設備	企業管理系	【子計畫三-2】建構實作場域，培育創新人才	P.10，P.79-80
106-27-4	筆記型電腦	1.CPU：Core i5 2.記憶體：8G 3.硬碟：500G 4.Windows 作業系統 5.規格含以上	30	台	32,000	960,000	強化企業個案專業教室教學設備	企業管理系	【子計畫三-2】建構實作場域，培育創新人才	P.10，P.79-80
106-27-5	超短焦投影機	1.3000流明 2.影像支援格式XWGA 3..含吊架及控制面板 4.含安裝 5.規格含以上	2	台	33,000	66,000	強化企業營運模擬專業教室及企業個案專業教室教學設備	企業管理系	【子計畫三-2】建構實作場域，培育創新人才	P.10，P.79-80
合計						29,336,818				

附表五 106年度資本門經費需求圖書館自動化設備規格說明書（\*各項採購單價請參照臺灣銀行聯合採購標準）

優先序	項目名稱	規格	數量	單位	預估單價	預估總價	用途說明	使用單位	與校務發展具體連結	備註(校務計畫頁數)
106-1-1	電腦主機	1.CPU：Core i7(無作業系統) 2.記憶體：8G 3.硬碟：1T 4.還原卡支援WinXP、Win7及最新作業系統 5.規格含以上	48	台	26,000	1,248,000	【子計畫】強化高效能之資訊安全軟體服務環境	圖書館	【子計畫 六】數位圖書館增值計畫	P.66、P.84
106-1-2	個人電腦含螢幕	1.CPU：Core i7(無作業系統) 2.記憶體：8G 3.硬碟：1T 4.21吋彩色液晶顯示器 5.規格含以上	11	組	28,500	313,500	強化高效能之資訊安全軟體服務環境	圖書館	【子計畫 六】數位圖書館增值計畫	P.66、P.84
106-1-3	電腦廣播系統	1.含主機及子機 2.符合1組教師電腦及20組學生電腦適用 3.功能：可全廣黑屏 4.規格含以上	1	組	72,500	72,500	強化高效能之資訊安全軟體服務環境	圖書館	【子計畫 六】數位圖書館增值計畫	P.66、P.84
合計						1,634,000				

附表六

106年度資本門經費需求軟體教學資源規格說明書（\*各項採購單價請參照臺灣銀行聯合採購標準）

優先序	購置內容（請勾選，其他項請加註具體內容，如為電子資料庫請另標示授權年限）						數量	單位 (冊、卷)	預估單價	預估總價	用途說明	使用單位	與校務發展具體連結	備註(校務計畫頁數)
	西文圖書	中文圖書	期刊	錄影帶	錄音帶	其他								
106-1-4		V					1	批	1,000,000	1,000,000	館藏質量的提升：充實圖書館藏	圖書館	【子計畫 六】數位圖書館 增值計畫	P.65、P.84
106-1-5	V						1	批	1,047,800	1,047,800	館藏質量的提升：充實圖書館藏	圖書館	【子計畫 六】數位圖書館 增值計畫	P.65、P.84
106-1-6			V				1	批	300,000	300,000	館藏質量的提升：充實中文電子期刊館藏圖書館購置之中文電子期刊為永久授權，提供2人借閱及3人線上全本瀏覽電子期刊功能「同時使用人數5人」，並於年度出刊結束後，保有光碟資料可供查詢過刊內容。	圖書館	【子計畫 六】數位圖書館 增值計畫	P.65、P.84
106-1-7						V	1	批	714,000	714,000	館藏質量的提升：充實視聽館藏	圖書館	【子計畫 六】數位圖書館 增值計畫	P.65、P.84
合計										3,061,800				

附表七 106年度資本門經費需求學生事務及輔導相關設備規格說明書（\*各項採購單價請參照臺灣銀行聯合採購標準）

優先序	項目名稱	規 格	數量	單位	預估單價	預估總價	用途說明	使用單位	與校務發展具體連結	備註(校務計畫頁數)
106-2-1	筆記型電腦	1.CPU：Core i5 2.記憶體：8G 3.硬碟：500G 4.Windows 作業系統 5.規格含以上	1	台	32,000	32,000	社團透過辦理社區服務、帶動中小學以及校內、外各種類型活動，推動提倡「全人涵養」的觀念。	學生會	【子計畫五】全人涵養	P.62
106-2-2	個人電腦含螢幕	1.CPU：Core i7(無作業系統) 2.記憶體：8G 3.硬碟：1T 4.21吋彩色液晶顯示器 5.規格含以上	1	組	28,500	28,500	社團透過辦理社區服務、帶動中小學以及校內、外各種類型活動，推動提倡「全人涵養」的觀念。	學生會	【子計畫五】全人涵養	P.62
106-2-3	被動式戶外監聽喇叭	1.RCA/6.3mm輔助輸入孔各一個 2.音樂/麥克風音量鈕及高中低音質控制鈕各別獨立 3.音源輸出孔(平衡式)x1個 4.外接喇叭孔6.3mm x1個 5.可外接空音箱或串接其他各式擴音機 6.喇叭設置：15吋低音 18x18cm，長程高音號角 7.含喇叭架、訊號線20m 8.規格含以上	1	組	80,000	80,000	社團透過辦理社區服務、帶動中小學以及校內、外各種類型活動，推動提倡「全人涵養」的觀念。	學生會	【子計畫五】全人涵養	P.62
106-2-4	攝影機	1.BIONZ X 影像處理器。 2.BOSS 全方位防手震功能 3.高速智慧自動對焦。 4.縮時攝影 5.廣角可達26.8mm 6.內建投影功能 7.內含原廠專用攝影包 8.含原廠腳架 9.原廠電池2個 10.附64GB記憶卡 規格含以上	2	台	34,000	68,000	社團透過辦理社區服務、帶動中小學以及校內、外各種類型活動，推動提倡「全人涵養」的觀念。	學生會	【子計畫五】全人涵養	P.62



附表七 106年度資本門經費需求學生事務及輔導相關設備規格說明書（\*各項採購單價請參照臺灣銀行聯合採購標準）

優先序	項目名稱	規 格	數量	單位	預估單價	預估總價	用途說明	使用單位	與校務發展具體連結	備註(校務計畫頁數)
106-2-5	數位相機	1.搭載4/3吋感光元件。 2.4K動態錄影。 3.廣角24mm與F1.7-2.8大光圈。 4.3吋92萬點LCD螢幕。 5.49點對比式自動對焦。 6.24-75mm 鏡頭。 7.3cm微距功能拍攝。 8.F/1 7-2.8 大光圈。 9.內置wi-fi及NFC。 10.64GB記憶卡。 11.原廠電池2個。 12.原廠腳架。 13.原廠相機包。 14.規格含以上	1	台	23,000	23,000	社團透過辦理社區服務、帶動中小學以及校內、外各種類型活動，推動提倡「全人涵養」的觀念。	學生會	【子計畫五】全人涵養	P.62
106-2-6	無線擴音機	1.綜合最大功率：267 W 2.頻響50Hz~18kHz 3.低音：10吋鈹磁鐵紙盆低音 高音：1.5吋壓縮驅動號角型高音 4.電池容量顯示 5.搭配雙手握自動選頻麥克風*2 6.含超高頻手持無線對講機 4支 7.規格含以上	2	台	80,600	161,200	社團透過辦理社區服務、帶動中小學以及校內、外各種類型活動，推動提倡「全人涵養」的觀念。	學生會	【子計畫五】全人涵養	P.62
106-2-7	感溫除濕機	1.除濕能力:17.5公升/日 2.自動風向 3.滿水自動停止運轉 4.停電自動復歸 5.旋轉式壓縮機 6.規格含以上	3	台	18,000	54,000	環境較潮濕，使社團器材容易損壞，購買除濕設備維護器材，讓社團辦理活動時，擁有好的器材，提升活動品質。	學生會、熱門音樂社、奇檬子吉他社	【子計畫五】全人涵養	P.62

附表七 106年度資本門經費需求學生事務及輔導相關設備規格說明書（\*各項採購單價請參照臺灣銀行聯合採購標準）

優先序	項目名稱	規 格	數量	單位	預估單價	預估總價	用途說明	使用單位	與校務發展具體連結	備註(校務計畫頁數)
106-2-8	舞台燈光組	1. 投影燈*6個：54顆LED*3W(紅：12、綠：14、藍：14、白：14)、光速角度:25度(可選15度、40度)、另有單色暖白光可選用、DMX通道：4通道或8通道可選、控制模式：DMX512(內置自走編輯程序，主從機同步及聲控)、信號輸入/輸出：3PIN CANON頭、燈殼材質：壓鑄鋁及塑膠(含以上) 2. 控制器：控制12支電腦燈、控制16迴路的電腦燈、記憶99組場景、記憶12組結束時的場景、記憶12組跳機動作、跳機與跳機在切換時，不須中斷挑機的動作、具開機自動執行功能、執行中可加入手動操作、手動操作可向前或向後變換場景、執行跳機時，可臨時變更電腦燈的內容、跳機結束時，可輸出一組特定場景、場景變換速度及滑步時間為 0.1 ~ 20 秒、可儲存跳機及場景資料至專用記憶卡內、電源輸入：AC 100 ~ 220V(含以上) 3. 含2支燈光腳架(高度125~400cm)規格含以上	1	組	52,000	52,000	社團透過辦理社區服務、帶動中小學以及校內、外各種類型活動，推動提倡「全人涵養」的觀念。	學生會	【子計畫五】全人涵養	P.62

附表七 106年度資本門經費需求學生事務及輔導相關設備規格說明書（\*各項採購單價請參照臺灣銀行聯合採購標準）

優先序	項目名稱	規 格	數量	單位	預估單價	預估總價	用途說明	使用單位	與校務發展具體連結	備註(校務計畫頁數)
106-2-9	擴大機	1.5.1聲道 2.等級輸出功率100W 3.最大效能輸出功率135W 4.電影DSP 5.Dolby TrueHD 6.Dolby Digital Plus 7.DTS-HD Master Audio 8.壓縮音樂加強器 9.192kHz/24-bit DACs 全聲道 10.HDMI 3D通過 11.HDMI 4進/1出 12.前AV輸入：USB/Mini Jack 13.耳機輸出功能 14.ECO節能模式 規格含以上	1	台	12,000	12,000	社團透過辦理社區服務、帶動中小學以及校內、外各種類型活動，推動提倡「全人涵養」的觀念。	慈幼社	【子計畫五】全人涵養	P.62
106-2-10	專業版 TOUCH(L)繪圖板	1.介面：USB；無限(RF)。 2.感壓等級：2,048。 3.傾斜感應範圍：±60°。 4.解析度：5,080dpi。 5.觸控能力：偵測能力可達十指。 6.支援系統：PC-windows(8、7、vista sp3)、Mac OS X 10.6.8以上(含以上)。 7.多功能觸控還。 8.附原廠觸控筆。 規格含以上	1	台	16,000	16,000	社團透過辦理社區服務、帶動中小學以及校內、外各種類型活動，推動提倡「全人涵養」的觀念。	漫畫研究社	【子計畫五】全人涵養	P.62

附表七 106年度資本門經費需求學生事務及輔導相關設備規格說明書（\*各項採購單價請參照臺灣銀行聯合採購標準）

優先序	項目名稱	規格	數量	單位	預估單價	預估總價	用途說明	使用單位	與校務發展具體連結	備註(校務計畫頁數)
106-2-11	防水巨砲藍牙喇叭	1.藍牙版本4.1。 2.頻率範圍：70~20k Hz。 3.靈敏度：80dB。 4.防潑水功能。 5.可當行動電源使用的 10000mAh 高容量充電式電池。 6.強化重低音的被動輻射器。 7.充電時間3.5小時。 8.播放時間15小時。 9.附原廠保護套。 規格含以上	1	台	14,000	14,000	社團透過辦理社區服務、帶動中小學以及校內、外各種類型活動，推動提倡「全人涵養」的觀念。	街舞社	【子計畫五】全人涵養	P.62
106-2-12	音響	1.高音質藍芽播放 2.支援CD、USB播放 3.AUX輸入端子 4.收音機功能 5.輸出功率15W+15W 6.頻率響應50Hz-20kHz 7.耳機座：STEREO L/R：3.5mm STEREO mini Jack 8.全音訊失真：0.07% (7.5W/6Ω 1KHz) 規格含以上	1	組	12,000	12,000	社團透過辦理社區服務、帶動中小學以及校內、外各種類型活動，推動提倡「全人涵養」的觀念。	街舞社	【子計畫五】全人涵養	P.62
106-2-13	鍵盤合成器	1.61鍵合成器鍵盤，支援力度感應，不支援鍵後觸感 2.琴鍵數：61鍵 3.可外接音源 4.音色種類轉盤可選擇音色別(鋼琴、電鋼琴、風琴、鐘鈴音色、合成器、貝士、弦樂等) 規格含以上	1	台	26,500	26,500	社團透過辦理社區服務、帶動中小學以及校內、外各種類型活動，推動提倡「全人涵養」的觀念。	旋律烏克麗麗社	【子計畫五】全人涵養	P.62

附表七 106年度資本門經費需求學生事務及輔導相關設備規格說明書（\*各項採購單價請參照臺灣銀行聯合採購標準）

優先序	項目名稱	規格	數量	單位	預估單價	預估總價	用途說明	使用單位	與校務發展具體連結	備註(校務計畫頁數)
106-2-14	電屋克麗麗	1.雲杉木面板材質 2.側邊板：白邊玫瑰木 3.內建拾音器附調音器功能 4.尺寸：26吋 5.規格含以上	1	把	16,500	16,500	社團透過辦理社區服務、帶動中小學以及校內、外各種類型活動，推動提倡「全人涵養」的觀念。	旋律烏克麗麗社	【子計畫五】全人涵養	P.62
106-2-15	電民謠木吉他	1.全單板雲杉木面板 2.非洲黃檀合板側背板 3.玫瑰木指版 4.EQ前線/拾音器：內建拾音器(附調音器功能) 5.琴格數：20 6.弦長：25.3" 7.規格含以上	1	把	23,800	23,800	社團透過辦理社區服務、帶動中小學以及校內、外各種類型活動，推動提倡「全人涵養」的觀念。	奇檬子吉他社	【子計畫五】全人涵養	P.62
106-2-16	樂器收音麥克風組	1.六支組合麥克風 2.可收音小鼓/大鼓/筒鼓/高架鼓/銅鈸 3.頻率響應：30到13000 Hz，靈敏度(dBV/Pa)：-55 dBV/Pa，數量:1支 4.頻率響應：50 - 15000 Hz，動圈式，數量：3支 5.頻率響應：40 - 18000 Hz，電容式，數量：2支 6.含專用攜行箱 7.規格含以上	1	組	23,000	23,000	社團透過辦理社區服務、帶動中小學以及校內、外各種類型活動，推動提倡「全人涵養」的觀念。	奇檬子吉他社	【子計畫五】全人涵養	P.62
106-2-17	木吉他擴大音響	1.輸出功率：35W 2.喇叭單體：6.5"x2 3.效果器：REVERB CHORUS 4.聲道：2聲道，可同時連接吉他和麥克風、配備AUX IN端子 5.規格含以上	1	台	16,000	16,000	社團透過辦理社區服務、帶動中小學以及校內、外各種類型活動，推動提倡「全人涵養」的觀念。	奇檬子吉他社	【子計畫五】全人涵養	P.62

附表七 106年度資本門經費需求學生事務及輔導相關設備規格說明書（\*各項採購單價請參照臺灣銀行聯合採購標準）

優先序	項目名稱	規 格	數量	單位	預估單價	預估總價	用途說明	使用單位	與校務發展具體連結	備註(校務計畫頁數)
106-2-18	效果器	1.四組輸入 2.設定記憶數量：50組 3.具有人生疊音效果，較為強烈的人聲效果，如電子人生、破音、收音機聲音等效果處理 4.吉他專屬頻道，包刮Acoustic Resonance、reverb、chorus、條音器等各種效果 5.可連接PA系統和舞臺監聽音箱，並有USB可做電腦錄音 6.吉他輸入或手動音調(key)設定，即時產生自然的人聲合音 規格含以上	1	台	15,000	15,000	社團透過辦理社區服務、帶動中小學以及校內、外各種類型活動，推動提倡「全人涵養」的觀念。	奇樣子吉他社	【子計畫五】全人涵養	P.62
106-2-19	爵士鼓組	1.大鼓：22x18英吋 2.落地鼓：16x15英吋 3.中鼓1：10x7 英吋 4.中鼓2：12x8 英吋 5.小鼓：14x5.5英吋 6.含以下配件： 開合鈸銅鈸架（直立式）、壓制鈸銅鈸架（橫式）、直斜兩用銅鈸架、小鼓架、大鼓踏板、鼓椅：13吋面寬、銅鈸組合：開合鈸14吋(一組2片)、壓制鈸16吋1片、響鈸20吋1片、壓制鈸18吋1片 7.規格含以上	1	組	56,000	56,000	社團透過辦理社區服務、帶動中小學以及校內、外各種類型活動，推動提倡「全人涵養」的觀念。	熱門音樂社	【子計畫五】全人涵養	P.62
合計						729,500				

附表八 106年度資本門經費需求其他項目規格說明書（\*各項採購單價請參照臺灣銀行聯合採購標準）

優先序	設備類別*	項目名稱	規格	數量	單位	預估單價	預估總價	用途說明	使用單位	與校務發展具體連結	備註(校務計畫頁數)
106-3-3	校園安全設備	備份工具軟體	虛擬機器完整復原、Web使用者介面一鍵還原客體檔案和虛擬機、重複資料刪除儲存設備的整合、單鍵故障切換、安裝與整合至本校虛擬機雲端，永久授權，技術諮詢一年。	6	套	87,000	522,000	每年購置資訊安全管理相關軟體與服務，以維護全校資訊安全。	資訊中心	【子計畫七】符合資通安全暨個人資料管理規範。	P.68~P.69
106-3-4	校園安全設備	機房不斷電設備	30KVA不斷電設備、I/P 380/220V，O/P 208/120V，含整流器濾波器組件、IGBT靜態變流器、電池組:12V26AH鉛酸免加水電池*32(含安裝測試)	1	台	440,000	440,000	購置系統備援裝置等資訊安全設備，以維護全校資訊安全。	資訊中心	【子計畫七】符合資通安全暨個人資料管理規範。	P.68~P.69
106-3-5	校園安全設備	無線基地台	5GHz 802.11ac，2.4GHZ IEEE802.11g/n，乙太網路埠：提供1埠10/100Mbps／使用64、128-bit加密方式以保障網路的安全／具備媒體存取控制MAC位址過濾功能／具備SNMP及Web-based管理介面含設定、安裝、配線、(原廠)天線及 license	29	台	31,040	900,160	為提升全校師生無線上網之教學服務品質及提供老師線上教學與線上點名系統使用，使教學區之無線網路訊號涵蓋範圍達97%以上。	資訊中心	【子計畫七】穩固校園網路基礎服務。	P.67~P.68
<b>合 計</b>							<b>1,862,160</b>				

\*「設備類別」分為省水器材、實驗實習、校園安全設備、環保廢棄物、無障礙空間、永續校園綠化等項目。

附表九

106年度經常門經費需求項目明細表\*

優先序	項目	內容說明			預估案次	預估金額	與校務發展具體連結	備註(校務計畫頁數)
		支用內容	分配原則	審查機制				
106-P-1	編纂教材	獎助教師編纂教材	1.教科書(含電子書)：每案獎助最高一萬元。 2.題庫：每案補助五千元。 3.編譯國外學術性論著或教科書：每案獎助最高三萬元。	1.向所屬系、中心提出，經系、中心課程委員會初審，院課程委員會複審，經教務處教學發展中心彙整後，報請教務會議審議通過。 2.依本校「獎助教師推動實務教學經費實施辦法」第2條辦理。	15	839,026	【子計畫九】教學實務化	P.15-17，P.70-71，P.86-87
		獎助教師成長社群推動實務教學-教科書、題庫	1.教科書：每案獎助最高十萬元。 2.題庫：每案獎助最高四萬元，若題庫為輔導學生專業證照考試，每案獎助最高六萬元。	1.向所屬教師成長社群提出，經教務處教學發展中心彙整後，報請教務會議審議通過。 2.依本校「獎助教師推動實務教學經費實施辦法」第7條辦理。			【子計畫九】教學實務化	P.15-17，P.70-71，P.86-87
106-P-2	製作教具	獎助教師製作教學教具	二年內教師參與國外相關競賽並獲獎，且與課程內容相關聯之成品可做為課程教具者，每案獎助最高一萬元。	1.由申請人向所屬系、中心提出，經系、中心課程委員會初審、院課程委員會複審後，送教務處教學發展中心彙整後，報請教務會議審議通過，並由保管組編列財產標號列管。 2.依本校「獎助教師推動實務教學經費實施辦法」第8條辦理。	23	209,756	【子計畫九】教學實務化	P.15-17，P.70-71，P.86-87
		補助教師本人或指導學生參與國內外競賽	1.每人每年申請以補助二次為限。 2.每一參賽團隊以一名教師申請為限。	1.於競賽前向所屬系、中心及學院提出，經研究發展處學術發展組初審後，報請副校長、校長核准後將申請表送回研究發展處學術發展組始完成申請程序。 2.依本校「獎補助教師研究及參與競賽實施辦法」第8條辦理。			【子計畫十三】整合推廣教育服務與跨域研究團隊計畫	P.73



優先序	項目	內容說明			預估案次	預估金額	與校務發展具體連結	備註(校務計畫頁數)
		支用內容	分配原則	審查機制				
		教師本人或指導學生參與國內外競賽成果獎助	1.每人每年申請之獎助金額以新台幣八萬元為上限。 2.同一場(屆)競賽以申請二案為限。	1.向所屬系、中心及學院提出，經研究發展處學術發展組初審後，送學術審查委員會議決。 2.依本校「獎補助教師研究及參與競賽實施辦法」第9條辦理。			【子計畫十三】整合推廣教育服務與跨域研究團隊計畫	P.73
		獎助教師專業證照	1.考取與教學相關之專技人員高等考試及格，獎助最高三萬元。 2.考取與教學相關之政府機關技能檢定乙級以上技術士或專技人員普通考試及格者，獎助最高一萬五千元。 3.全校性英文證照分為二級，分別獎助最高一萬元、五千元。 4.院、系教師評審委員會自訂與教學相關之其他公信力機構核發之專業證照及資格能力證明，獎助最高五千元。 5.體育教師體育證照獎助標準分三級，分別獎助最高三萬元、六千元、二千元。	1.向所屬系、中心提出，經系、中心課程委員會初審、院課程委員會複審後，經教務處教學發展中心彙整後，報請教務會議審議通過。 2.依本校「獎助教師推動實務教學經費實施辦法」第3條辦理。			【子計畫九】教學實務化	P.15-17，P.70-71，P.86-87

優先序	項目	內容說明			預估案次	預估金額	與校務發展具體連結	備註(校務計畫頁數)
		支用內容	分配原則	審查機制				
106-P-3	推動實務教學	獎助教師遠距教學、磨課師課程	<p>1.符合教育部學分認定之遠距教學：二年內符合審查標準並執行完畢者，每案獎助最高一萬五千元。</p> <p>2.磨課師課程：二年內在磨課師公開平台至少開課一次記錄，每門課程獎助五萬元，該課程若獲得教育部磨課師課程計畫，另予獎助十萬元。</p>	<p>1.遠距教學：向所屬系、中心提出，經系、中心課程委員會初審、院教課程委員會複審後，經教務處教學發展中心彙整後，報請教務會議審議通過。</p> <p>2.教育部核准之數位教材（課程）依照教育部審核標準，經教務處教學發展中心彙整後，報請教務會議審議通過。</p> <p>3.依本校「獎助教師推動實務教學經費實施辦法」第4條辦理。</p>	259	2,377,239	【子計畫九】教學實務化	P.15-17，P.70-71，P.86-87
		獎助教師彈性雙語教學課程(FBI 課程)	<p>1.FBI課程A類： (1) 非英語系與非大一、大二英文之課程，每學期通過審查標準之每門課程獎助最高一萬五千元。 (2) 英語系日間部每學期選出四門課程，每門課程獎助最高八千元。 (3) 日間部大一與大二英文課程每學期選出四門課程，每門課程獎助最高八千元。</p> <p>2.FBI課程B類：每門課程獎助最高三千元。</p>	<p>1.向所屬系、中心提出，送交語言中心彙整，經教務處教學發展中心審核後，報請教務會議審議通過。</p> <p>2.依本校「獎助教師推動實務教學經費實施辦法」第5條辦理。</p>			【子計畫九】教學實務化	P.15-17，P.70-71，P.86-87

優先序	項目	內容說明			預估案次	預估金額	與校務發展具體連結	備註(校務計畫頁數)
		支用內容	分配原則	審查機制				
		獎助教學方法競賽	每次教學方法競賽之獎助為： 第一名：二萬元；第二名：一萬五千元；第三名：一萬元。	1.由教務處教學發展中心擬定教學方法改進之相關議題。 2.由副校長召集評審委員會進行評審。 3.評審委員成員：副校長、教務長、三院院長、通識中心主任與各院院長推薦之二名系主任。 4.依本校「獎助教師推動實務教學經費實施辦法」第6條辦理。			【子計畫九】教學實務化	P.15-17，P.70-71，P.86-87
		獎助教師成長社群推動實務教學 - 數位課程、遠距教學、磨課師課程	1.數位課程：二年內由教師成長社群提出之數位課程，每案獎助最高四萬元。 2.遠距教學：二年內由教師成長社群提出之遠距教學，每案獎助最高六萬元。 3.磨課師課程：二年內由教師成長社群在磨課師公開平台至少開課一次記錄，每門課程獎助十萬元，該課程若獲得教育部磨課師課程計畫，另予獎助十萬元。	1.向所屬教師成長社群提出，經教務處教學發展中心彙整後，報請教務會議審議通過。 2.依本校「獎助教師推動實務教學經費實施辦法」第7條辦理。			【子計畫九】教學實務化	P.15-17，P.70-71，P.86-87
		獎助教師取得公民營機構合作計畫	1.公營機構計畫：以每項計畫管理費之五十%為獎助上限，且金額不得超過二萬五千元，每人每學年度以申請二案為限。 2.民營機構計畫：以每項計畫核定總金額之百分之五為獎助上限，且金額不得超過二萬五千元，每人每學年度以申請二案為限。	1.向所屬系、所、中心或院級以上單位提出，經產學合作處初審後，送產學合作推動委員會議決。 2.依本校「獎助教師取得公民營機構合作計畫實施辦法」辦理。			【子計畫十】產學合作、高薪就業	P.17-18，P.71-72，P.87

優先序	項目	內容說明			預估案次	預估金額	與校務發展具體連結	備註(校務計畫頁數)
		支用內容	分配原則	審查機制				
106-P-4	研究 (獎勵教師與產業合作技術研發、從事應用實務研究及教師多元升等機制)	專利申請相關費用之補助	專利申請費用及領證費用	1.向所屬系、中心及學院提出，經產學合作處初審後，送專利及技術移轉審查委員會議決。 2.依本校「專利申請暨技術移轉管理辦法」第6條辦理。	145	3,076,428	【子計畫十】產學合作、高薪就業	P.17-18，P.71-72，P.87
		獎助教師取得專利	1.發明專利：最高獎助新台幣三萬元。 2.新型專利：最高獎助新台幣一萬五千元。 3.設計專利：最高獎助新台幣一萬元。	1.向所屬系、中心及學院提出，經產學合作處初審後，送專技審查委員會議決。 2.依本校「專利申請暨技術移轉管理辦法」第7條辦理。			【子計畫十】產學合作、高薪就業	P.17-18，P.71-72，P.87
		獎助教師組成研究團隊	1.獎助金額每案六萬元為限，案件數依年度預算斟酌，由學術審查委員會議定之。獎助金額依實際研提計畫之本校教師數平均分配之。 2.團隊成員每年每人申請之獎助金額以四萬元為上限；依學校政策所需指派參與研提計畫或從事性別議題研究者不在此限。	1.由團隊成員代表向所屬系、中心及學院提出申請，經研究發展處學術發展組初審後，送學術審查委員會議決。 2.依本校「獎補助教師研究及參與競賽實施辦法」第2條辦理。			【子計畫十三】整合推廣教育服務與跨域研究團隊計畫	P.73，P.88-89
		獎助研發團隊取得暨執行計畫	1.核定金額一百萬以上之計畫(不含配合款)或由學校指派研提之計畫：獎助金額每案以六萬元為上限。 2.核定金額未達一百萬之計畫(不含配合款)：獎助金額每案依核定金額占一百萬之比例乘以六萬元計算為上限。 3.獎助金額依實際研提計畫之本校教師數平均分配之。	1.由團隊成員代表向所屬系、中心及學院提出申請，經研究發展處學術發展組初審後，送學術審查委員會議決。 2.依本校「獎補助教師研究及參與競賽實施辦法」第3條辦理。			【子計畫十三】整合推廣教育服務與跨域研究團隊計畫	P.73，P.88-89

優先序	項目	內容說明			預估案次	預估金額	與校務發展具體連結	備註(校務計畫頁數)
		支用內容	分配原則	審查機制				
106-P-5	研習 (包括學輔 相關政策 之研習、 深耕服務 及深度實 務研習)	補助教師參加校外研習	1.國內研討會(發表論文):報名費或註冊費每次以五千元為上限。 2.國內研習會(參加研習):報名費或註冊費每次以五千元為上限。 3.國外研討會(以發表論文為限):報名費或註冊費每次以三萬元為上限。 4.國內舉辦之國際研討會比照國外研討會補助(三個國家以上,不含兩岸三地)。	1.國內研習填寫申請表,向所屬系(中心)提出申請核准後,由教務處教學發展中心彙整,報請教務會議審議通過。 2.國外研討會填寫申請表,經由所屬系(中心)、院與校長同意後,再由教務處教學發展中心彙整,報請教務會議審議通過。 3.依本校「補助教師研習經費實施辦法」第2條辦理。	176	2,656,915	【子計畫九】教學實務化	P.15-17, P.70-71, P.86-87
		補助舉辦教師研習	經費補助:業務費、雜支。	1.各院及行政單位經費之分配由教務會議議決,報請校長核准。各單位須於研習會開始二週前填妥申請表送教務處教學發展中心審查)。 2.依本校「補助教師研習經費實施辦法」第3條辦理。			【子計畫九】教學實務化	P.15-17, P.70-71, P.86-87
		補助教師深耕服務及深度實務研習	支應教師至合作機構或產業實地服務或研究期間,分擔其教學工作所聘兼課教師授課鐘點費	1.向所屬系、中心及學院提出,經產學合作處初審後,送教師進行產業研習或研究推動委員會議決。 2.依本校「教師進行產業研習或研究作業要點」第4點辦理。			【子計畫十】產學合作、高薪就業	P.17-18, P.71-72, P.87

優先序	項目	內容說明			預估案次	預估金額	與校務發展具體連結	備註(校務計畫頁數)
		支用內容	分配原則	審查機制				
		補助教師赴海外實務研習	報名費與註冊費實報實銷，相關生活費、交通費依照行政院國外出差旅費報支要點檢據核支。	1.須於赴海外實務研習前先行簽核通過，並載明申請項目及經費，並由教師所屬教學單位提出申請，經國際處海外實習中心審核後，報請國際長、校長核准。 2.依本校「補助教師海外研習經費實施辦法」辦理。			【子計畫九】教學實務化	P.70
106-P-6	進修	補助教師進修	1.國外進修：每學期最高十萬元。 2.國內進修：每學期最高三萬元。	1.向所屬系、中心提出，經系、中心教師評審委員會初審、院教師評審委員會複審後，提本校教師評審委員會議決。 2.依本校「補助教師進修及升等辦法」第2條辦理。	2	69,919	【子計畫十二】改善師資結構及提升行政效能	P.20-21，P.72，P88
106-P-7	升等送審	補助教師升等審查費	支付每年新聘、升等教師外審費用，每一位評審委員最高支給三千元。	1.報請校長核准後核支。 2.依本校「補助教師進修及升等辦法」第3條辦理。	10	139,838	【子計畫十二】改善師資結構及提升行政效能	P.20-21，P.72，P88
106-P-8	外聘社團指導教師鐘點費	補助外聘社團指導教師鐘點費	外聘社團指導老師每學期一人給付4000元。	1.於每學期末報請校長核准後核支。 2.依本校「學生社團指導老師聘任辦法」第12條規定辦理。	19	69,918	【子計畫五】全人涵養	P.11-12，P.62，P.83
106-P-9	其他學輔相關工作經費	配合其他學輔相關工作經費	依照配合「教育部獎補助私立大專校院學生事務與輔導工作經費及學校配合款實施要點」業務權重比例為原則。	1.向學務處提出，經會計室審查後，簽請校長核准。 2.經費支用比照「教育部獎補助私立大專校院學生事務與輔導工作經費及學校配合款實施要點」及本校「辦理學輔活動經費概算編列標準」辦理。	20	209,757	【子計畫五】全人涵養	P.11-12，P.61-64，P.82-84

優先序	項目	內容說明			預估案次	預估金額	與校務發展具體連結	備註(校務計畫頁數)
		支用內容	分配原則	審查機制				
106-P-10	行政人員 相關業務 研習及進 修	補助行政人員業務專 題研習、校外業務研 習、進修及校內選讀	1.業務專題研習經費補助：業務 費、雜支。 2.校外業務研習費用補助：報名 費、交通費、住宿費、膳雜費。 3.進修經費補助：每學期補助新台 幣一萬五千元為上限。 4.校內選讀補助：每年度補助以一 萬元為上限。	1.向人事室提出，經行政會議付委 委員審查後，報請校長核准。 2.依本校「行政人員進修及研習計 畫實施辦法」辦理。	8	139,838	【子計畫十二】改善 師資結構及提升行政 效能	P.20-21，P.72，P88
106-P-11	新聘教師 薪資	近二年新聘助理教授 以上之教師薪資(含 專業技術人員)。	預估支用7位新聘教師薪資。	教師應符合校內專任教師基本授課 時數之規定；無授課事實之教師、 公立學校或政府機關退休至私校服 務，領有月退俸之教師，不得支 用。	7	2,796,752	【子計畫十二】改善 師資結構及提升行政 效能	P.20-21，P.72，P88
105-P-12	現有教師 薪資	近二年升等助理教授 以上之教師薪資(含 專業技術人員)。	預估支用4位升等教師薪資。	教師應符合校內專任教師基本授課 時數之規定；無授課事實之教師、 公立學校或政府機關退休至私校服 務，領有月退俸之教師，不得支 用。	4	1,398,376	【子計畫十二】改善 師資結構及提升行政 效能	P.20-21，P.72，P88
詳如附表 十一	改善教學 相關物品	單價一萬元以下之非消耗品			6	224,500	詳如附表十一	詳如附表十一
詳如附表 十二	經常門其 他項目	授權年限2年以內之資料庫及軟體			3	2,220,000	詳如附表十二	詳如附表十二
		獎助教師實務研究著 作產出	每人每年申請之獎助金額以新台 幣六萬元為上限。	1.向所屬系、中心及學院提出，經 研究發展處學術發展組初審後，送 學術審查委員會議決。 2.依本校「獎補助教師研究及參與 競賽實施辦法」第4條辦理。				

優先序	項目	內容說明			預估案次	預估金額	與校務發展具體連結	備註(校務計畫頁數)
		支用內容	分配原則	審查機制				
106-P-13	經常門其他項目-著作	補助教師期刊投稿審查費用	補助之期刊審查費(非刊登費)為具匿名審查制度之期刊，每人每年申請之補助金額以新台幣二萬元為上限。	1.向所屬系、中心及學院提出，經研究發展處學術發展組初審後，報請副校長、校長核准。 2.依本校「獎補助教師研究及參與競賽實施辦法」第5條辦理。	150	560,000	【子計畫十三】整合推廣教育服務與跨域研究團隊計畫	P.73，P.88-89
		補助教師研究倫理審查費用	未獲科技部或其他公、民營機關補助之研究或產學合作計畫案為限。每人每年申請之補助金額以新台幣二萬元為上限。	1.向所屬系、中心及學院提出，經研究發展處學術發展組初審後，報請副校長、校長核准。 2.依本校「獎補助教師研究及參與競賽實施辦法」第6條辦理。				
		獎助藝術類原創作品展(演)出	美術、音樂、舞蹈等原創作品受國際藝文團體邀請在台灣地區以外展演場所展(演)出，每案每人最高獎助二萬元；受國內藝文團體邀請在校外公開之展演場所展(演)出，每案每人最高獎助一萬元。	1.向所屬系、中心及學院提出，經研究發展處學術發展組初審後，送學術審查委員會議決。 2.依本校「獎補助教師研究及參與競賽實施辦法」第7條辦理。				
合 計						16,988,262		

※本表請填列「全部」經常門經費預估項目，含新聘教師薪資、現有教師薪資、改善教學及師資結構各項目經費、行政人員業務研習進修、改善教學相關物品(單價1萬元以下之非消耗品)、學生事務及輔導相關工作…等。若有編列單價1萬元以下之非消耗品，請另填附表十之明細表。



附表十 106年度經常門經費需求學輔相關物品明細表（\*各項採購單價請參照臺灣銀行聯合採購標準）

優先序	項目名稱	規格	數量	單位	預估單價	預估總價	用途說明	使用社團	與校務發展具體連結	備註(校務計畫頁數)
合計										

附表十一 106年度經常門經費需求改善教學相關物品明細表（\*各項採購單價請參照臺灣銀行聯合採購標準）

優先序	物品類別*	項目名稱	規格	數量	單位	預估單價	預估總價	用途說明	使用單位	與校務發展具體連結	備註(校務計畫頁數)
106-8-15	專業教室物品	電腦螢幕	21吋彩色液晶螢幕 規格含以上	22	台	4,500	99,000	建置商業服務 4.0環境(053)	國際貿易系	【子計畫三】培育商業創新服務人才，提升學生就業競爭力	P.58-59，P.80
106-11-3	專業教室物品	網路交換器	DLINK1024D 24埠	3	台	2,500	7,500	更替老舊觀光與休閒資訊專業教室教學設備	觀光與休閒事業管理系	【子計畫二】觀光餐旅服務科技全球化	P54-P56，P76
106-13-7	專業教室物品	液晶螢幕	尺寸:24吋 曲度:1800R 介面: D-Sub +HDMI 解析度:1920x1080解析度 邊框:11.9mm 可視角:178°(H)/178°(V) / 反應時間:4ms 支援壁掛(75mmx75mm) 支援Windows、MAC 內建電競模式	6	台	7,000	42,000	建置創意創業孵化器專業教室	行銷與流通管理系	【子計畫三】培育商業創新服務人才，提升學生就業競爭力	P.57~58
106-15-8	專業教室物品	繪圖卡	記憶體:2GB 記憶體介面：128-bit 記憶體頻寬：29GB/s 規格含以上	4	張	8,000	32,000	繪圖軟體用、競賽繪圖、機台設計繪圖	電腦輔助工業設計系	【子計畫一】配合工業4.0，發展虛實整合智能產業	P.6-7，P.54
106-18-8	專業教室物品	電腦螢幕	21吋彩色液晶螢幕 規格含以上	2	台	4,500	9,000	改善專業教室教師端設備 [將704教室教師教學電腦改為子母畫面設備]	應用英語系	【子計畫二】觀光餐旅服務科技全球化	P.9，P.56，P.78
106-21-2	專業教室物品	網路視訊攝影機	1. 1920 x 1080 像素 2. 即時視訊編碼壓縮 3. 立體聲麥克風 4. 網路串流功能 5. 規格含以上	10	個	3,500	35,000	配合電腦及智慧型手機進行擴增實境開發，結合OpenCV進行面部智慧辨識之研究及應用	多媒體與遊戲設計系	【子計畫1】工業4.0智能化整合設計	P.51
合計							224,500				

\*「物品類別」分為資訊器材、實習實驗物品、專業教室物品、其他非消耗品等項目。

附表十二 106年度經常門經費需求電子資料庫 / 軟體明細表 (\*各項採購單價請參照臺灣銀行聯合採購標準)

優先序	項目名稱	規格	數量	單位	預估單價	預估總價	用途說明	使用單位	與校務發展具體連結	備註(校務計畫頁數)
106-3-6	微軟全校授權	OVS-ES 授權最新版方案(教職員全校授權), Windows Upg, Office Pro Plus, Core CAL, Visual Studio Pro, SQL CAL一年, (FTE數: 370)	1	套	1,179,000	1,179,000	遵守教育部電算中心指示, 校內公用電腦購置合法授權軟體, 包含作業系統軟體、多媒體軟體、防毒軟體、資料庫系統軟體與統計軟體等。	資訊中心	【子計畫七】配合教學軟體採購與教學伺服器雲端化。	P.67
106-3-7	防毒軟體	全校授權, 具中央控管系統, 防毒維護一年維護合約。	1	套	91,000	91,000	遵守教育部電算中心指示, 校內公用電腦購置合法授權軟體, 包含作業系統軟體、多媒體軟體、防毒軟體、資料庫系統軟體與統計軟體等。	資訊中心	【子計畫七】配合教學軟體採購與教學伺服器雲端化。	P.67
106-3-8	奧多比創意套裝軟體授權	Creative Cloud for teams Device license (全產品)校園授權租賃75U-一年期	1	套	950,000	950,000	遵守教育部電算中心指示, 校內公用電腦購置合法授權軟體, 包含作業系統軟體、多媒體軟體、防毒軟體、資料庫系統軟體與統計軟體等。	資訊中心	【子計畫七】配合教學軟體採購與教學伺服器雲端化。	P.67
合計						2,220,000				

校長

校長楊敏華

教務長

教務長林群博

總務長

總務長歐昱廷

學務長

學務長翁志宗

研發長

研發長吳嘉生

會計主任

會計主任林群博

主任會計陳玫玉

人事主任

人事室主任邱奕賢

附表十三 106年度資本門經費標餘款規格說明書（\*各項採購單價請參照臺灣銀行聯合採購標準）

優先序	項目名稱	規 格	數量	單位	預估單價	預估總價	用途說明	使用單位	與校務發展具體連結	備註(校務計畫頁數)
106-28-1	萬能蒸烤箱	1.尺寸:84*77*75cm 2.含不銹鋼下置架 3.六盤式 4.多工選鈕式 5.電力：三相 220V/380V、11kw 規格含以上	1	組	520,000	520,000	多功能示範教室廚藝交流及教學使用	餐飲管理系	【子計畫二】觀光餐旅服務科技全球化	P.9，P.55，P.77
合計						520,000				